

Puls Gospodarczy Pomorza

2025

II kwartał



KONIUNKTURA GOSPODARCZA

DZIAŁALNOŚĆ PRZEDSIĘBIORSTW

RYNEK PRACY

HANDEL ZAGRANICZNY

Instytut Badań nad Gospodarką Rynkową

Gdańsk, październik 2025 r.

Puls Gospodarczy Pomorza

Wydawca



Instytut Badań nad Gospodarką Rynkową

ul. Do Studzienki 63
80-227 Gdańsk
tel. +48 58 524 49 30
ibngr@ibngr.pl



SAMORZĄD
WOJEWÓDZTWA POMORSKIEGO



Pomorski
Przegląd
Gospodarczy

Badania i raport zrealizowano w ramach naboru o objęcie wsparciem z Planu Rozwojowego dotyczącego realizacji projektu w ramach naboru Inwestycji A.3.1.1 pt. „Zbudowanie systemu koordynacji i monitorowania regionalnych działań na rzecz kształcenia zawodowego, szkolnictwa wyższego oraz uczenia się przez całe życie, w tym uczenia się dorosłych” nr umowy o objęcie wsparciem KPO/22/LLL/U/0013.



Rzeczpospolita
Polska

Sfinansowane przez
Unię Europejską
NextGenerationEU



Spis treści

- 04 | Tło makroekonomiczne
- 05 | Najważniejsze wnioski
- 06 | Metodologia badania
- 07 | Koniunktura gospodarcza
- 11 | Działalność przedsiębiorstw

- 12 | Produkcja sprzedana przemysłu
- 14 | Produkcja budowlano-montażowa
- 16 | Sprzedaż detaliczna towarów

- 18 | Rynek pracy
- 21 | Handel zagraniczny

- 23 | Import
- 25 | Eksport



Tło makroekonomiczne

W II kwartale 2025 r. polska gospodarka utrzymała stabilną ścieżkę wzrostu. Według danych GUS PKB wzrósł o 3,4 proc. w ujęciu rok do roku, co oznacza, że tempo rozwoju było wyższe niż w wielu krajach regionu, choć jego struktura zmieniła się względem poprzednich okresów. Coraz wyraźniej widać było, że fundamentem wzrostu staje się konsumpcja prywatna, podczas gdy inwestycje – mimo oczekiwań – zanotowały niespodziewane osłabienie.

Konsumpcja gospodarstw domowych była najsilniejsza od ponad roku. Sprzyjała jej korzystna sytuacja na rynku pracy, w tym niskie bezrobocie i rosnące dochody realne, wspierane przez spadającą inflację oraz stopniowe obniżki stóp procentowych. W efekcie gospodarstwa domowe zwiększyły swoje wydatki, co stało się głównym motorem wzrostu PKB. Wzrost popytu wewnętrznego ograniczył przy tym znaczenie zapasów, które w poprzednich kwartałach miały istotny udział we wzroście gospodarczym.

Na tle dobrej kondycji konsumpcji negatywnie wyróżniał się jednak sektor inwestycji. Dane za drugi kwartał wskazały na ich spadek, co było zaskoczeniem wobec wcześniejszych trendów oraz rosnącego kontraktowania środków unijnych, w tym Krajowego Planu Odbudowy. Można się jednak spodziewać, że w kolejnych kwartałach inwestycje powinny ponownie przyspieszyć, zwłaszcza dzięki środkom z funduszy europejskich i planowanemu projektowi infrastrukturalnym. Od strony podażowej największą dynamikę notowały branże usługowe – handel, transport, a także działalność profesjonalna i naukowa. To one ciągnęły w górę wartość dodaną w gospodarce, częściowo rekompensując stagnację w przemyśle i spadki w budownictwie. Widać było



także zróżnicowaną sytuację w sektorze nowoczesnych technologii: podczas gdy część usług biznesowych przyspieszała, branża IT borykała się z recesją.

II kwartał 2025 r. potwierdził, że polska gospodarka pozostaje w fazie umiarkowanego ożywienia, napędzanego przede wszystkim konsumpcją. Struktura wzrostu stała się bardziej zróżnicowana, ale wciąż widoczne są obszary wymagające wzmocnienia, zwłaszcza w sferze inwestycji i budownictwa. Perspektywy na drugą połowę roku pozostają jednak korzystne, z szansą na przyspieszenie wzrostu dzięki środkom unijnym i poprawie otoczenia makroekonomicznego. ■

Najważniejsze wnioski



Barometr Koniunktury Pomorza **poniżej zera** już drugi kwartał z rzędu.



Wzrost stopy bezrobocia w ujęciu rok do roku – anomalia statystyczna wynikająca z reformy rynku pracy¹.



Dodatnie saldo handlu zagranicznego – drugi kwartał z rzędu.



Powrót grupy **statków, łodzi i konstrukcji pływających** na pozycję lidera struktury towarowej pomorskiego **eksportu**.



Barometr Koniunktury Pomorza

Strzałka czarna ukazuje wartość indeksu w II kwartale 2025 r. (-2,2), strzałka biała wskazuje wynik za II kwartał 2024 r. (1,0). Metodologia badawcza zakłada przedział wahań indeksu od -100 do +100, jednak na potrzeby prezentacji graficznej wyników skala została ograniczona.

Źródło: Opracowanie własne IBnGR

¹ Więcej zob. rozdział poświęcony rynkowi pracy, str. 19.

Metodologia badania

Metodologia wyliczania Barometru Koniunktury Pomorza opiera się na dwóch zasadniczych składowych:

- ▶ comiesięcznych wartościach indeksu bieżącej ogólnej sytuacji przedsiębiorstw z branż:
 - przetwórstwa przemysłowego,
 - budownictwa,
 - handlu detalicznego,
 - handlu hurtowego,
 - transportu i gospodarki magazynowej,
 - zakwaterowania i usług gastronomicznych,
 - informacji i komunikacji.
- ▶ zagregowanych w skali roku² danych dotyczących przeciętnego zatrudnienia w ww. sektorach w województwie pomorskim.

Dane dotyczące przeciętnego zatrudnienia w ww. sektorach są dodawane, a następnie każdej branży nadawany jest jej procentowy udział. Wartości te sumują się do 100%. Następnie każda z nich jest mnożona przez comiesięczną wartość indeksu bieżącej ogólnej sytuacji przedsiębiorstw z odpowiadającej jej branży. Finalna miesięczna wartość Barometru Koniunktury Pomorza stanowi sumę siedmiu opisanych powyżej iloczynów, zaś ujęcie kwartalne jest średnią arytmetyczną ze wskazań z 3 kolejnych miesięcy. Źródłem danych statystycznych wykorzystanych do obliczenia indeksu syntetycznego jest Główny Urząd Statystyczny.

² W niniejszym badaniu zagregowane zostały dane za 2023 r.

W ramach „Pulsu Gospodarczego Pomorza” opracowywane są również:

- ▶ **cokwartalna analiza działalności przedsiębiorstw regionu**, m.in. w rozróżnieniu na branże (przemysł, budownictwo, handel detaliczny), w tym w porównaniu do danych dla Polski ogółem oraz uwzględniając międzynarodowe trendy gospodarcze;
- ▶ **cokwartalna analiza rynku pracy regionu**, m.in. przedstawiająca bieżącą kondycję regionalnego rynku pracy, w tym w porównaniu sytuacji województwa pomorskiego z innymi regionami oraz Polską ogółem, jak również biorąca pod uwagę zróżnicowania wewnątrzwojewódzkie (na poziomie powiatów);
- ▶ **cokwartalna analiza handlu zagranicznego regionu**, obejmująca m.in. wartości **eksportu, importu, salda handlu zagranicznego**, jak również **strukturę towarową** oraz **geograficzną** eksportu oraz importu, a także bardziej szczegółowe dane (np. struktura geograficzna dla danego towaru). Analizowane dane statystyczne są porównywane do poprzednich lat i umiejscawiane w szerszym – ekonomicznym czy geopolitycznym – kontekście. ■

Koniunktura gospodarcza

W II kwartale 2025 r. Barometr Koniunktury Pomorza osiągnął wartość -2,2 pkt³. Była ona o 1,3 pkt. wyższa niż w poprzednim kwartale oraz o 3,2 pkt. niższa niż w analogicznym okresie 2024 r. Oznacza to, że indeks ten już drugi kwartał z rzędu znalazł się na poziomie ujemnym. Po raz ostatni taka sytuacja miała miejsce na przełomie 2022 i 2023 r. – wówczas Barometr przyjmował wartości niższe niż 0 pkt. przez trzy kwartały z rzędu. W ujęciu miesięcznym wartości indeksu wyniosły: -1,7 pkt. w kwietniu, -1,4 pkt. w maju oraz -3,5 pkt. w czerwcu. Ostatni z wymienionych miesięcy był szóstym z rzędu, w którym Barometr Koniunktury Pomorza przyjął wartość ujemną.

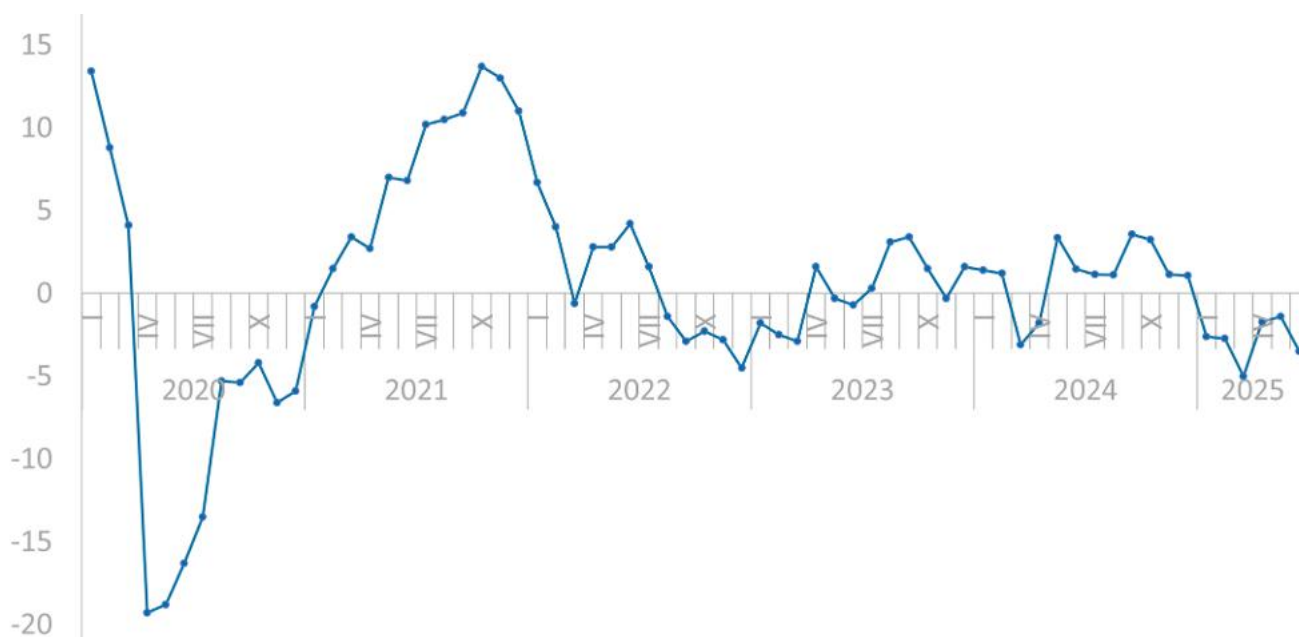
3 Indeks kwartalny jest średnią arytmetyczną indeksów z 3 miesięcy. Zob. str. 6.

W I kwartale 2025 r. głównym czynnikiem odpowiadającym za bardzo niskie wartości indeksu była słaba koniunktura w obszarze przetwórstwa przemysłowego. W II kwartale br. koniunktura w tym sektorze pozostawała ujemna, ale można zaobserwować jej pewną poprawę względem poprzedzającego kwartału. Wyraźnie lepsze były również nastroje w sektorze budownictwa, choć przyjmowały nadal wartości ujemne. Gorzej niż w poprzednim kwartale swoją bieżącą ogólną sytuację ocenili natomiast przedsiębiorcy z branży handlu detalicznego. Warto zauważyć, że niższą od kwietniowej (-16,8 pkt.) wartość indeksu odnotowano po raz ostatni w grudniu 2020 r. Powrót Barometru Koniunktury Pomorza do wartości dodatnich będzie w dużej mierze uwarunkowany poprawą sytuacji w trzech ww. sektorach pomorskiej



Wykres 1.

Barometr Koniunktury Pomorza w latach 2020-2025



Źródło: Opracowanie własne IBnGR na podstawie danych GUS (zob. Dziedzinowe Bazy Wiedzy GUS, zakładka: Koniunktura, podzakładka: Koniunktura gospodarcza, kategoria: Subiektywne oceny bieżącej sytuacji). Możliwy przedział wahań indeksu wynosi od -100 do +100. Wartości ujemne oznaczają przewagę ocen negatywnych, dodatnie – pozytywne.

gospodarki – więcej na ich temat w rozdziale dot. działalności przedsiębiorstw.

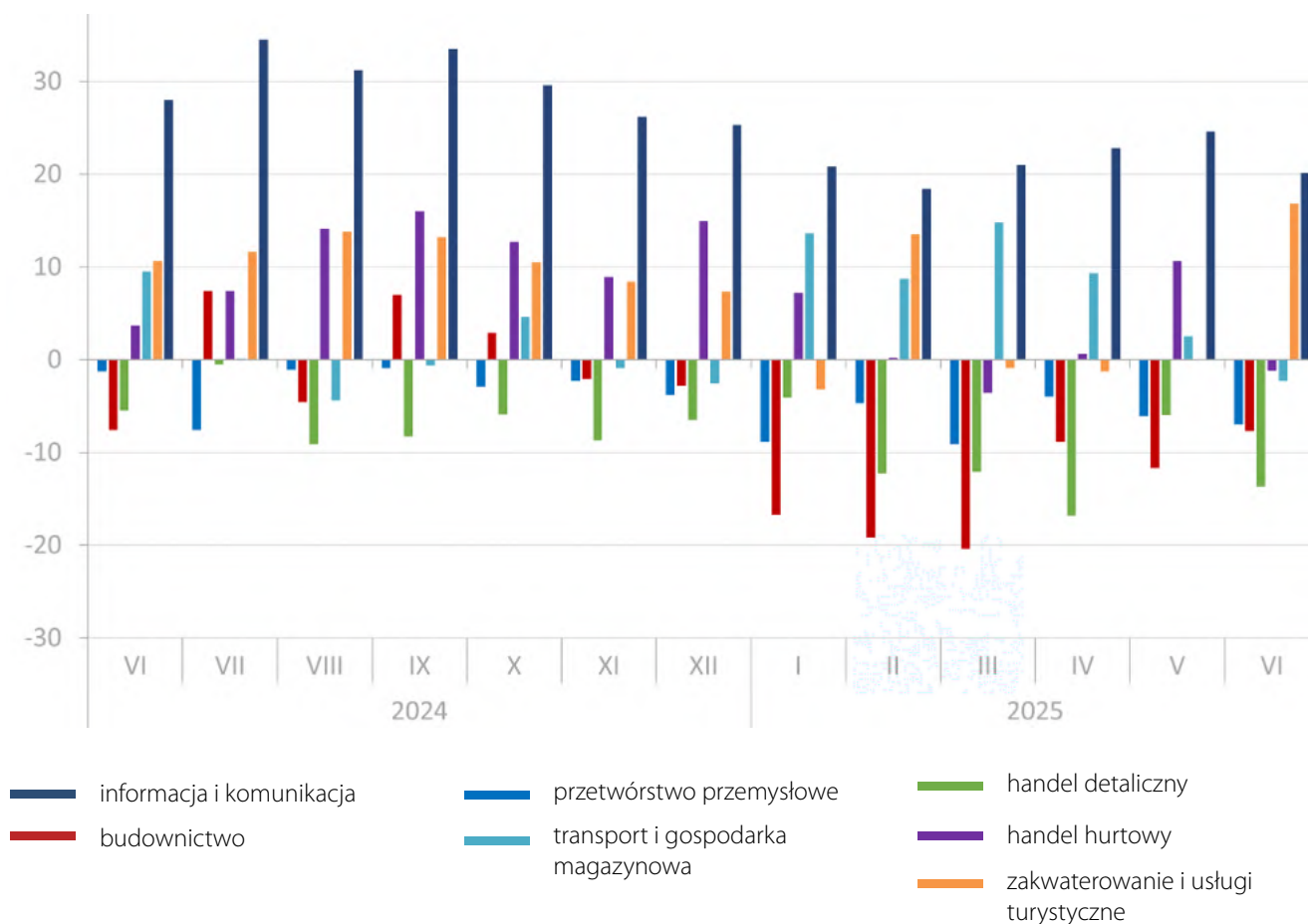
Tak samo jak w I kwartale br., również między kwietniem a czerwcem 2025 r. 4 z 7 badanych obszarów pomorskiej gospodarki cechowały się dodatnimi wartościami indeksu bieżącej ogólnej sytuacji przedsiębiorstw. Liderem pozostawał sektor informacji i komunikacji (+22,5 pkt.), a następnie sektory: zakwaterowania i usług gastronomicznych (+5,2 pkt.), handlu hurtowego (+3,3 pkt.) oraz transportu i gospodarki magazynowej (+3,2 pkt.).

Przewaga negatywnych ocen bieżącej ogólnej sytuacji przedsiębiorstw dotyczyła natomiast

wspomnianych wcześniej sektorów: handlu detalicznego (-12,2 pkt.), budownictwa (-9,4 pkt.), a także przetwórstwa przemysłowego (-5,7 pkt.). Szczególnie niekorzystna była sytuacja w handlu detalicznym – średniokwartalna wartość analizowanego indeksu (-12,2 pkt.) była najniższa od IV kwartału 2020 r., a przewaga ocen negatywnych wśród reprezentantów tej branży trwa już ponad trzy lata.

W porównaniu z nastrojami przedsiębiorców na poziomie ogólnokrajowym, swoją sytuację lepiej ocenili pomorscy przedsiębiorcy z branż: przetwórstwa przemysłowego (+4,6 pkt. względem Polski ogółem), informacji i komunikacji (+4,5 pkt.), handlu hurtowego

Wykres 2.
Indeks bieżącej ogólnej sytuacji przedsiębiorstwa według sektorów w województwie pomorskim w okresie 06.2024-06.2025 r.



Źródło: Opracowanie własne IBnGR na podstawie danych GUS (zob. Dziedziny Bazy Wiedzy GUS, zakładka: Koniunktura, podzakładka: Koniunktura gospodarcza, kategoria: Subiektywne oceny bieżącej sytuacji). Możliwy przedział wahań indeksu wynosi od -100 do +100. Wartości ujemne oznaczają przewagę ocen negatywnych, dodatnie – pozytywnych.



Tabela 1.

Różnica między wartościami indeksu bieżącej ogólnej sytuacji przedsiębiorstwa w województwie pomorskim a w skali Polski ogółem

	przetwórstwo przemysłowe	budownictwo	handel detaliczny	handel hurtowy	transport i gospodarka magazynowa	zakwaterowanie i usługi turystyczne	informacja i komunikacja
Q2 2024	8,5	-2,2	-9,3	6,8	5,9	8,4	5,5
Q3 2024	7,8	5,1	-8,2	11,0	-1,2	4,7	12,4
Q4 2024	8,4	3,4	-8,2	12,6	0,3	7,0	10,0
Q1 2025	2,8	-13,5	-9,9	0,0	10,3	-4,8	1,0
Q2 2025	4,6	-3,4	-12,2	1,7	0,7	-5,3	3,5

Ciemnym kolorem zostały zaznaczone wartości powyżej oceny ogólnokrajowej, a jasnym – poniżej.

Źródło: Opracowanie własne IBnGR na podstawie danych GUS.



Tabela 2.

Różnica między wartościami indeksu bieżącej ogólnej sytuacji przedsiębiorstwa w województwie pomorskim w danym kwartale a kwartale poprzednim

	przetwórstwo przemysłowe	budownictwo	handel detaliczny	handel hurtowy	transport i gospodarka magazynowa	zakwaterowanie i usługi turystyczne	informacja i komunikacja
Q2 2024	2,1	0,5	-2,3	7,0	-1,4	-0,8	2,1
Q3 2024	-1,5	9,0	0,3	4,6	-7,5	4,9	8,7
Q4 2024	0,2	-3,9	-1,1	-0,3	2,0	-4,1	-6,0
Q1 2025	-4,6	-18,1	-2,5	-10,9	12,0	-5,6	-7,0
Q2 2025	1,9	9,3	-2,7	2,1	-9,2	2,0	2,4

Ciemnym kolorem zostały zaznaczone wartości powyżej oceny ogólnokrajowej, a jasnym – poniżej.

Źródło: Opracowanie własne IBnGR na podstawie danych GUS.

(+1,7 pkt.) oraz transportu i gospodarki magazynowej (+0,7 pkt.). Zdecydowanie gorzej – niż przeciętnie w kraju – nastroje dotyczyły reprezentantów handlu detalicznego (-12,2 pkt.).

Porównanie indeksu bieżącej ogólnej sytuacji przedsiębiorstw między I a II kwartałem br. przynosi powody do optymizmu – w aż 5 spośród 7 badanych obszarów gospodarki między kwietniem a czerwcem br. odnotowano wartości indeksu wyższe niż w okresie

styczeń-marzec br. Największy wzrost dotyczył sektora budownictwa (+9,3 pkt. względem poprzedniego kwartału), co w dużej mierze wynika z jego sezonowego charakteru. Nieznaczne wzrosty (w granicach 1,9-2,4 pkt.) dotyczyły także branż: informacji i komunikacji, handlu hurtowego, zakwaterowania i usług gastronomicznych oraz przetwórstwa przemysłowego. Wyraźnie gorzej niż w I kwartale 2025 r. swoją bieżącą ogólną sytuację ocenili pomorscy przedsiębiorcy z sektora transportu

i gospodarki magazynowej (-9,2 pkt.). Ów spadek – w ujęciu kwartał do kwartału – był najwyższy od pandemicznego apogeum z 2020 r.

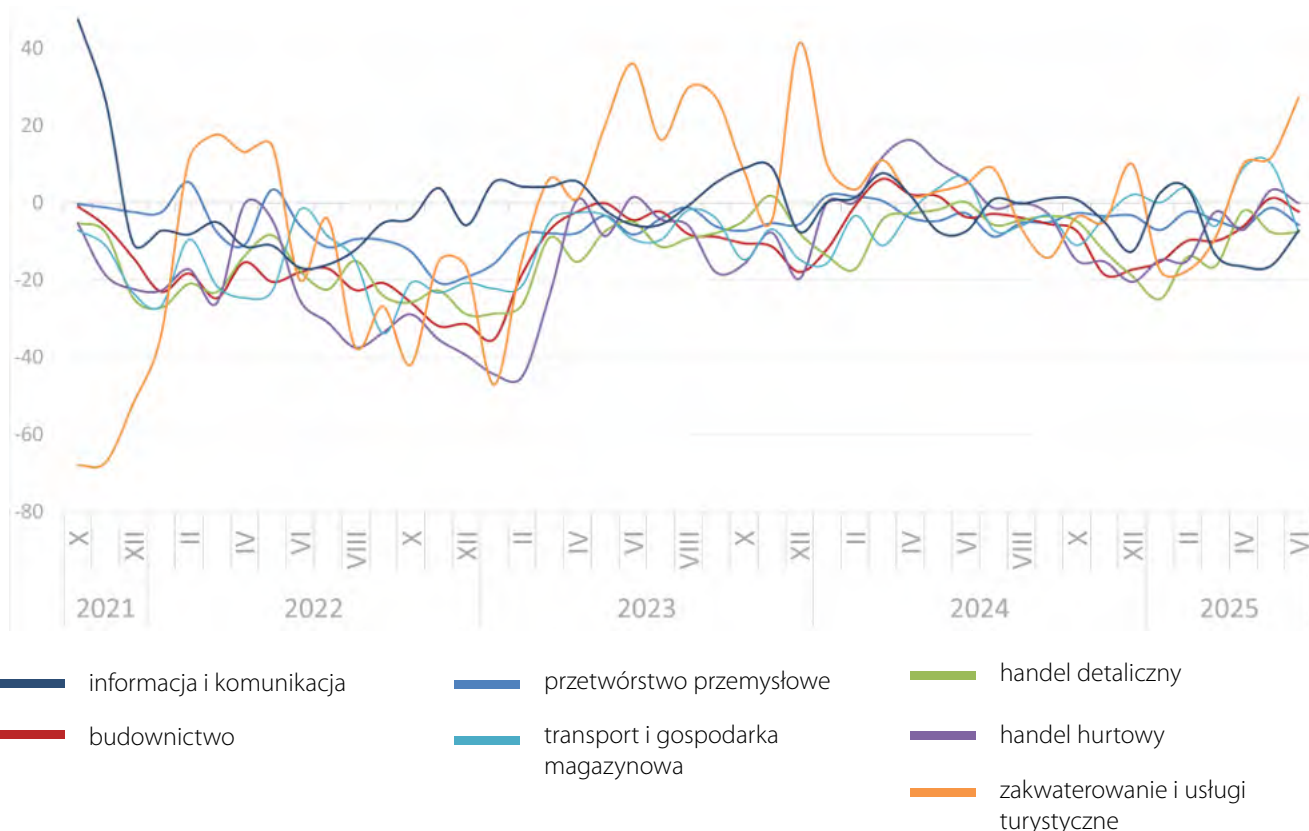
Wartości indeksu przewidywanej ogólnej sytuacji przedsiębiorstw w II kwartale br. znalazły się na poziomie dodatnim dla 2 z 7 analizowanych branż – w zakwaterowaniu i usługach gastronomicznych (+16,3 pkt.), co należy wiązać ze zbliżającym się sezonem wakacyjnym, oraz w transporcie i gospodarce magazynowej (+3,9 pkt.). W tym ostatnim była to dopiero 4. taka sytuacja od początku 2019 r. Spośród obszarów gospodarki, w których dominują negatywne przewidywania odnośnie nadchodzącej przyszłości, szczególnie wyróżnia się sektor informacji i komunikacji. Średniokwartalna wartość indeksu w tej branży (-13,3 pkt.) była najniższa od II kwartału 2020 r.,

co może świadczyć o spowolnieniu, przez które przechodzi ten sektor.

W porównaniu z I kwartałem 2025 r. indeks przewidywanej ogólnej sytuacji przedsiębiorstw osiągnął wyższe wartości w 6 z 7 badanych branż. Największa poprawa dotyczyła sektora zakwaterowania i gospodarki magazynowej (+31,0 pkt. względem I kwartału br.) oraz handlu detalicznego (+12,7 pkt.). Gorsze niż przed kwartałem przewidywania obejmowały natomiast reprezentantów branży informacji i komunikacji (-10,9 pkt.). Równocześnie niepokój może wzbudzać fakt, że w województwie pomorskim indeks przewidywanej ogólnej sytuacji przedsiębiorstw osiągnął wartość wyższą niż przeciętnie w Polsce tylko w jednym sektorze – transporcie i gospodarce magazynowej (+7,6 pkt. względem Polski ogółem). ■

Wykres 3.

Indeks przewidywanej ogólnej sytuacji przedsiębiorstwa według sektorów w województwie pomorskim w okresie 42 m-cy (10.2021-06.2025 r.)

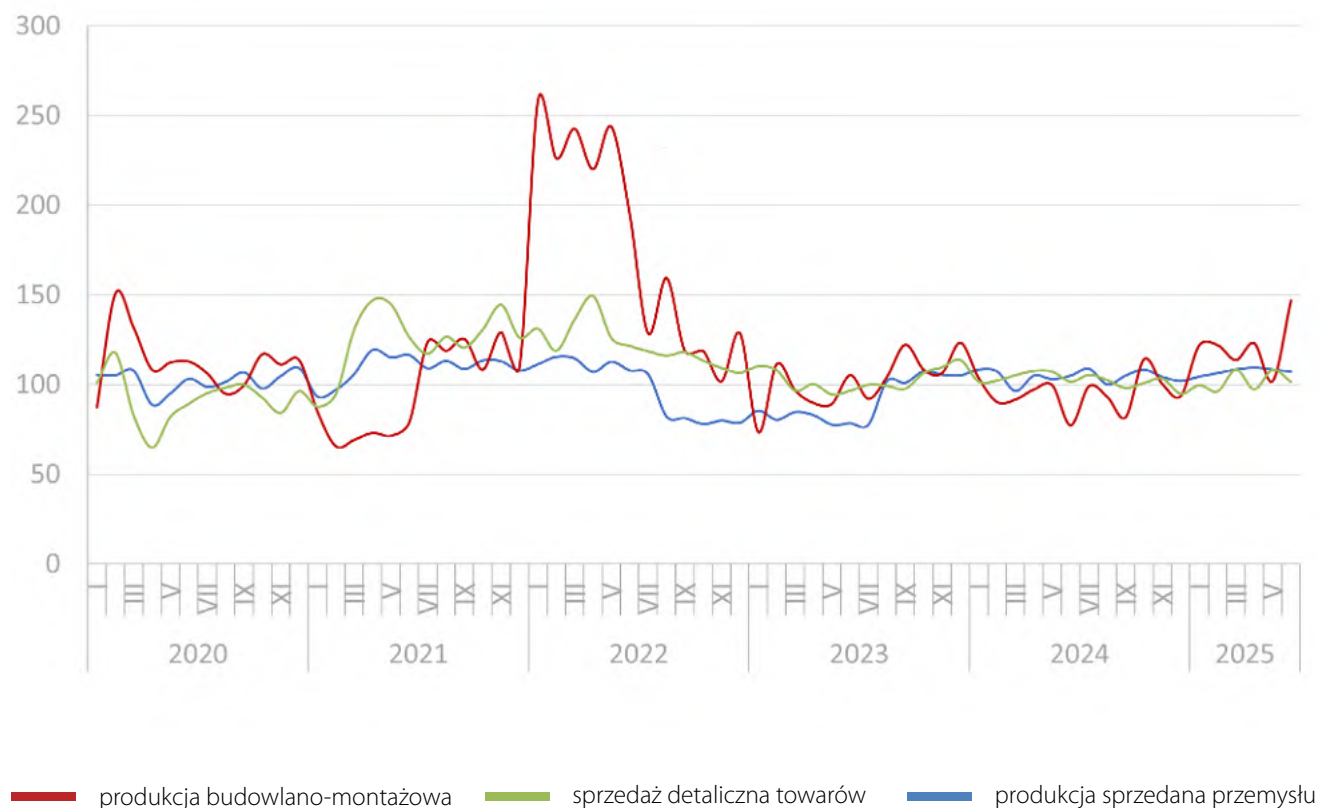


Źródło: Opracowanie własne IBnGR na podstawie danych GUS (zob. Dziedziny Bazy Wiedzy GUS, zakładka: Koniunktura, podzakładka: Koniunktura gospodarcza, kategoria: Subiektywne oceny bieżącej sytuacji). Możliwy przedział wahań indeksu wynosi od -100 do +100. Wartości ujemne oznaczają przewagę ocen negatywnych, dodatnie – pozytywnych.

Działalność przedsiębiorstw

Na koniec II kwartału br. w województwie pomorskim zarejestrowanych w rejestrze REGON było 374,5 tys. podmiotów gospodarki narodowej – to o 2,8 tys. więcej niż na koniec I kwartału 2025 r. oraz o 11,0 tys. więcej niż w analogicznym okresie 2024 r. Tendencja systematycznego wzrostu liczby pomorskich jednostek gospodarki narodowej została zatem utrzymana.

Wykres 4.
Indeks produkcji sprzedanej przemysłu, produkcji budowlano-montażowej i sprzedaży detalicznej w województwie pomorskim w latach 2020-2025



Źródło: Opracowanie własne IBnGR na podstawie danych Urzędu Statystycznego w Gdańsku. Wartość indeksu produkcji sprzedanej przemysłu przedstawiona została w cenach stałych, natomiast indeksu produkcji budowlano-montażowej i sprzedaży detalicznej – w cenach bieżących. Analogiczny miesiąc poprzedniego roku = 100.



PRODUKCJA SPRZEDANA PRZEMYSŁU

Na koniec II kwartału 2025 r. polski przemysł ponownie znalazł się pod presją słabnącej koniunktury. Indeks PMI⁴ dla sektora wytwórczego spadł z majowych 47,1 pkt do 44,8 pkt w czerwcu, co oznacza powrót poniżej neutralnego prognozy, sygnalizując tym samym pogorszenie warunków działalności. Był to najniższy wynik od dziesięciu miesięcy, wskazujący na dalszy spadek nowych zamówień,

4 PMI (Purchasing Managers' Index) dla przemysłu odzwierciedla nastroje menedżerów zakupów w przedsiębiorstwach produkcyjnych i stanowi wskaźnik koniunktury gospodarczej. Wartość powyżej 50 punktów oznacza oczekiwane ożywienie i wzrost aktywności w sektorze, natomiast poniżej 50 punktów – spowolnienie i pogorszenie warunków.

produkcji oraz zakupów materiałów. Zmiana ta stanowiła wyraźne odwrócenie tendencji obserwowanej w I kwartale br., kiedy przemysł po raz pierwszy od trzech lat wyszedł ponad barierę stagnacji.

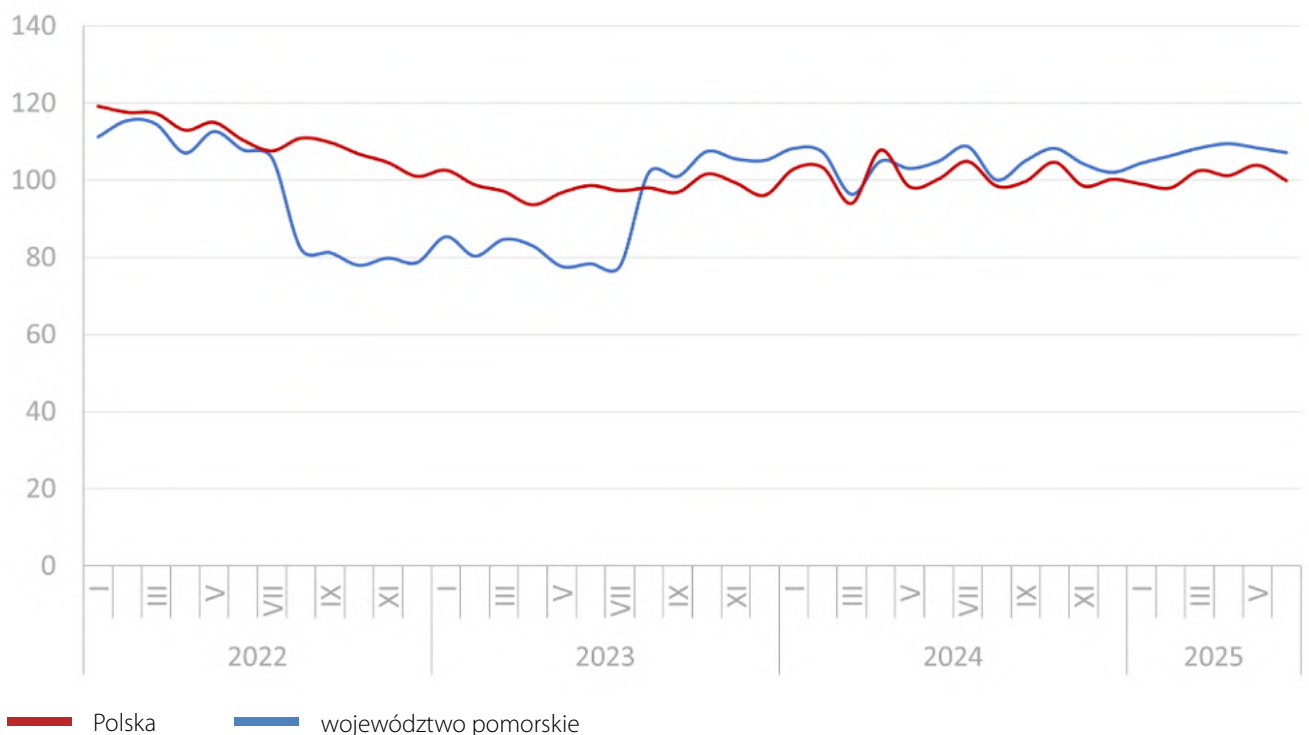
Pogorszenie sytuacji w II kwartale wiązało się przede wszystkim ze spadkiem nowych zamówień, zarówno krajowych, jak i eksportowych. Analitycy S&P Global podkreślali, że popyt zagraniczny pozostaje słaby, a odbicie w strefie euro utraciło impet⁵. Utrzymywała się również niepewność w otoczeniu globalnym,

5 Zob. <https://www.pmi.spglobal.com/Public/Home/PressRelease/8440e855f10d4e648de5e8dea47c113b>



Wykres 5.

Indeks produkcji sprzedanej przemysłu – porównanie wartości indeksu dla województwa pomorskiego i dla Polski ogółem w okresie 01.2022-06.2025 (w cenach stałych)



Źródło: Opracowanie własne IBnGR na podstawie danych Urzędu Statystycznego w Gdańsku. Wartość indeksu produkcji sprzedanej przemysłu przedstawiona została w cenach stałych. Analogiczny miesiąc poprzedniego roku = 100.

co ograniczało możliwości stabilizacji portfela zamówień. W rezultacie firmy ograniczały produkcję i redukowały zakupy środków produkcji, aby nie powiększać zapasów w warunkach słabszej sprzedaży.

Spadek zamówień przełożył się także na sytuację na rynku pracy. Choć skala redukcji zatrudnienia w przemyśle była umiarkowana, to po raz pierwszy od kilku miesięcy firmy wyraźnie sygnalizowały brak potrzeby rekrutacji nowych pracowników. Utrzymujące się zaległości produkcyjne, które wcześniej mogły zapowiadać wzrost zatrudnienia, zostały między kwietniem a czerwcem br.

częściowo zniwelowane w wyniku ograniczenia nowych kontraktów.

Województwo pomorskie, mimo że wciąż charakteryzowało się wyższą aktywnością produkcyjną niż średnia krajowa, nie uniknęło pogorszenia nastrojów wśród przedsiębiorstw. Dane GUS wskazują, że aktywność przemysłowa regionu pozostawała relatywnie korzystna, jednak subiektywna ocena bieżącej sytuacji gospodarczej przez firmy obniżyła się do poziomów zbliżonych do notowanych w okresach dekoniunktury. Rozdzźwięk między rzeczywistym wzrostem aktywności a percepcją warunków prowadzenia działalności nadal pozostawał wyraźny. ■



KOMENTARZ EKSPERTA

Polska szansa w *clean tech*



Krzysztof Bolesta | Wiceminister Klimatu i Środowiska

*Niektóre sektory polskiej gospodarki już dziś można uznać za beneficjentów transformacji energetycznej. Dobrym przykładem jest sektor baterii i magazynów energii. Wystarczy spojrzeć na udział w polskim eksporcie produktów z jednej tylko fabryki LG pod Wrocławiem, by dostrzec ogromny potencjał tego obszaru. Pokazuje to, że nowy sektor *clean tech* w Polsce dynamicznie się rozwija. Nasza gospodarka jest także największym producentem autobusów elektrycznych w Europie – to kolejny dowód na to, że mamy mocne przykłady wykorzystania szans związanych z transformacją.*

*Ogólnie rzecz ujmując, naszą siłą pozostaje przemysł wytwórczy oraz zasoby wykwalifikowanych pracowników. Jeśli uda się utrzymać tę bazę fachowców i przestawić produkcję na nisko- i zeroemisyjną, Polska ma realną szansę stać się jednym z liderów *clean tech* w Europie.*

Krzysztof Bolesta – Wiceminister Klimatu i Środowiska. Mianowany urzędnik Komisji Europejskiej, w której pracował w latach 2004–2012 oraz 2020–2024. W latach 2000–2004 r. wspierał negocjacje akcesyjne oraz proces dostosowywania się Polski do wymagań UE w obszarach „energia” oraz „badania i rozwój”. W latach 2012–2015 był Członkiem Gabinetu Politycznego dwóch Ministrów Środowiska oraz Rady Nadzorczej Wojewódzkiego Funduszu Ochrony Środowiska i Gospodarki Wodnej w Lublinie. Negocjator drugiego europejskiego pakietu energetyczno-klimatycznego, Doradca Prezydenta COP19 (Konferencja Narodów Zjednoczonych w sprawie zmian klimatu). W latach 2016–2018 pełnił funkcję Dyrektora ds. Badań w centrum analitycznym Polityka Insight. Współzałożyciel i Wiceprezes (2018–2020) Fundacji Promocji Pojazdów Elektrycznych. Uczestnik międzynarodowych programów wymiany dla liderów tj. programu Departamentu Stanu US oraz programu German-American Marshall Fund. W 2014 r. odznaczony przez Prezydenta RP Srebrnym Krzyżem za zasługi dla umacniania i rozwoju integracji europejskiej.



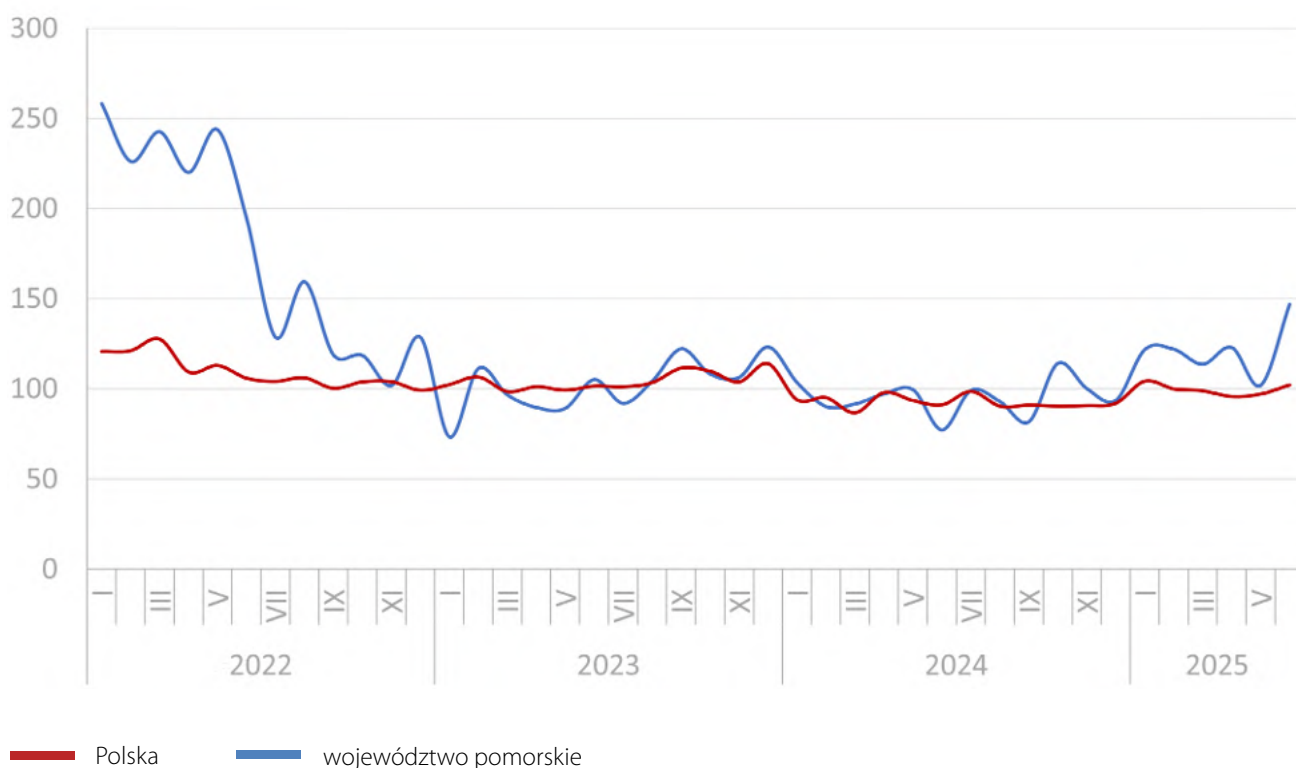
PRODUKCJA BUDOWLANO-MONTAŻOWA

Na koniec II kwartału 2025 r. sektor budowlano-montażowy w Polsce znalazł się w trudnym położeniu, sygnalizując raczej stagnację niż wyraźne ożywienie. Choć dane GUS wskazywały, że w czerwcu produkcja budowlano-montażowa wzrosła w ujęciu rocznym, to w całym kwartale aktywność budowlaną charakteryzowała wysoka zmienność, typowa dla sezonu wiosennego. Czynniki pogodowe nie stanowiły już – tak jak w I kwartale br. – ograniczenia, co podkreśla, że źródła słabości sektora należy szukać raczej w popycie inwestycyjnym i strukturze realizowanych kontraktów.



Wykres 6.

Indeks produkcji budowlano-montażowej – porównanie wartości indeksu dla województwa pomorskiego (w cenach bieżących) i dla Polski ogółem (w cenach stałych) w okresie 01.2022-06.2025



Źródło: Opracowanie własne IBnGR na podstawie danych Urzędu Statystycznego w Gdańsku. Wartość indeksu produkcji budowlano-montażowej przedstawiona została dla Pomorza w cenach bieżących, natomiast dla Polski ogółem w cenach stałych. Analogiczny miesiąc poprzedniego roku = 100.

Wyniki poszczególnych działów budownictwa wskazują na wyraźną polaryzację. Roboty budowlane specjalistyczne utrzymały dodatnią dynamikę – podobnie jak w I kwartale 2025 r. – i były głównym stabilizatorem sektora. Budownictwo inżynieryjne wykazywało dużą zmienność, co może świadczyć o opóźnieniach w uruchamianiu dużych inwestycji infrastrukturalnych, mimo zapowiadanych impulsów ze środków KPO. Z kolei budownictwo kubaturowe, obejmujące m.in. budowę budynków mieszkalnych, pozostawało relatywnie słabe, co odzwierciedla utrzymującą się niepewność wśród inwestorów prywatnych i samorządowych.

Obecna, niezbyt korzystna sytuacja sektora wynika z kilku nakładających się czynników: z jednej strony zbyt wolnego uruchamiania funduszy unijnych i inwestycji publicznych, z drugiej – z presji kosztowej związanej z cenami materiałów i kosztami pracy. Choć ceny produkcji budowlano-montażowej nie rosą już w tak szybkim tempie, jak np. w latach 2022–2023, to nadal ograniczają realną dynamikę sektora, szczególnie w warunkach ograniczonego popytu.

Indeks bieżącej sytuacji przedsiębiorstw budowlanych w II kwartale br. pozostawał w strefie pesymizmu, a jego wartości w kolejnych miesiącach potwierdzały narastające obawy o przyszłość branży. Choć część firm wskazywała na możliwość poprawy w II połowie roku dzięki większej liczbie zamówień publicznych, to oceny całościowe były bardziej zachowawcze niż na początku 2025 r. To sygnał utrzymującej się niepewności co do tempa realizacji

inwestycji i zdolności sektora do wyjścia na trwałą ścieżkę wzrostu.

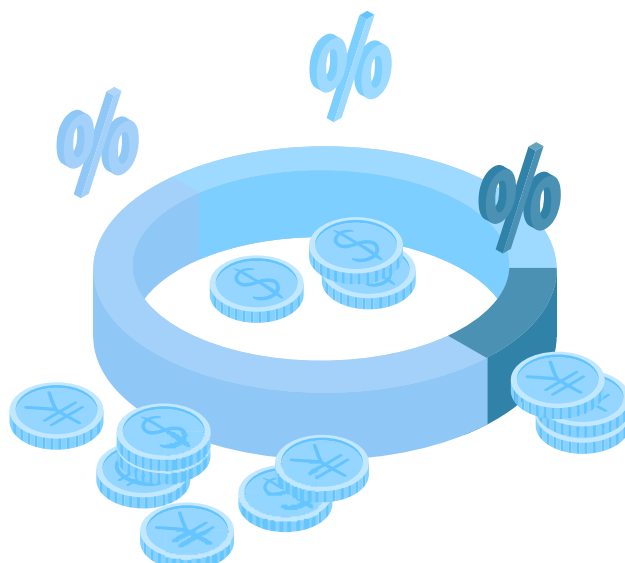
Województwo pomorskie, podobnie jak w I kwartale, wyróżniało się na tle kraju. Wartość produkcji budowlano-montażowej (w cenach bieżących) była w regionie znacząco wyższa niż średnia krajowa, co sugeruje intensywne wykorzystanie lokalnego potencjału inwestycyjnego. Jednak nastroje przedsiębiorców – mierzone indeksem bieżącej sytuacji – pozostawały słabe. Ten rozdźwięk między realną aktywnością a percepcją warunków prowadzenia działalności gospodarczej może wynikać z utrzymujących się problemów strukturalnych: wysokiej konkurencji w sektorze, presji kosztowej oraz opóźnień w płatnościach publicznych. Efektem czego jest sytuacja, w której pomorski sektor budowlany generuje wysoką produkcję przy równoległe spadającej marżowości i narastających barierach operacyjnych. ■





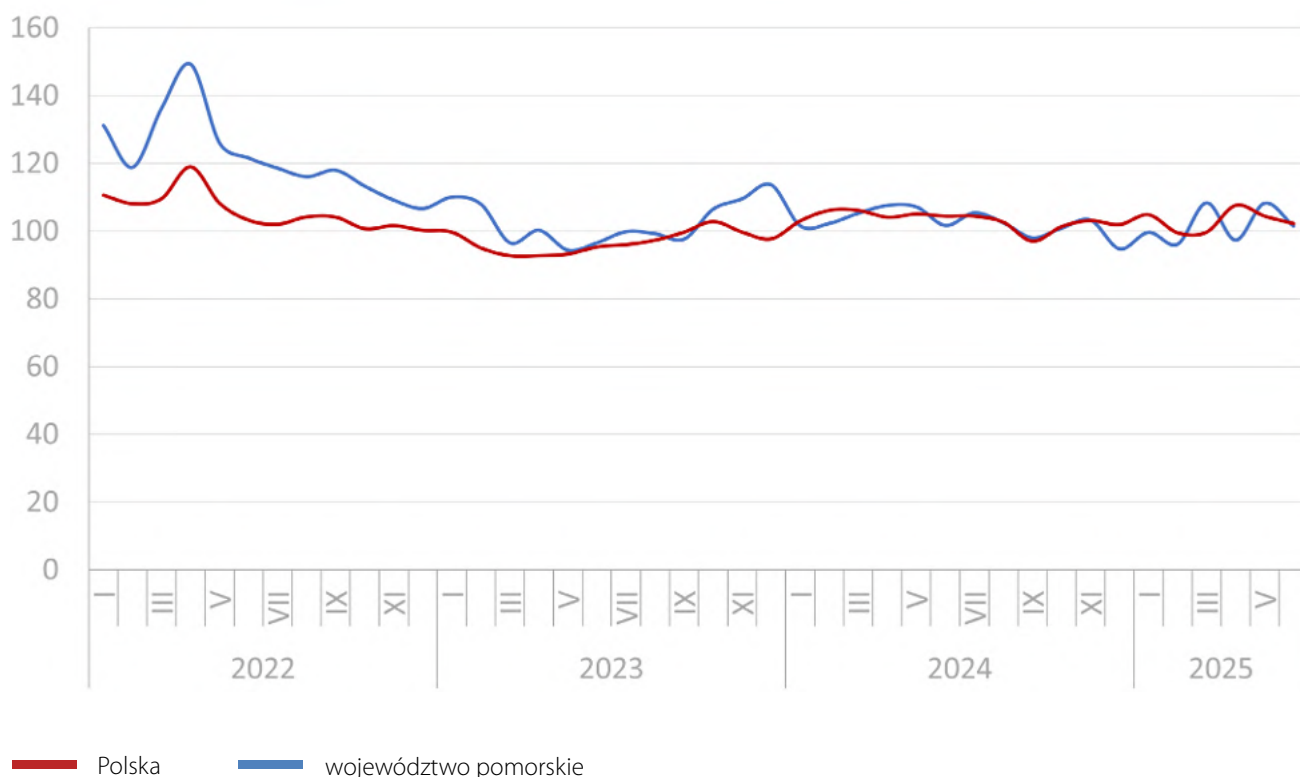
SPRZEDAŻ DETALICZNA TOWARÓW

Sprzedaż detaliczna towarów w II kwartale 2025 r. charakteryzowała się dużą zmiennością i utrzymującą się niepewnością co do kierunku rozwoju konsumpcji. W ujęciu nominalnym sprzedaż wciąż rosła, jednak po uwzględnieniu inflacji dynamika była wyraźnie słabsza niż na początku roku. W kwietniu notowano jeszcze stosunkowo solidny wzrost, w maju tempo wyraźnie osłabło, a w czerwcu sprzedaż w cenach stałych zwiększyła się o 2,2 proc. rok do roku, choć była niższa niż w maju. Obraz ten



Wykres 7.

Indeks sprzedaży detalicznej towarów – porównanie wartości indeksu dla województwa pomorskiego (w cenach bieżących) i dla Polski ogółem (w cenach stałych) w okresie 01.2022-06.2025



— Polska — województwo pomorskie

Źródło: Opracowanie własne IBnGR na podstawie danych Urzędu Statystycznego w Gdańsku. Wartość indeksu sprzedaży detalicznej towarów przedstawiony został dla Pomorza w cenach bieżących, natomiast dla Polski ogółem w cenach stałych. Analogiczny miesiąc poprzedniego roku = 100.

potwierdza, że konsumenci zachowują ostrożność, a popyt – choć dodatni – nie nabiera trwałej dynamiki.

W strukturze sprzedaży widoczna była kontynuacja tendencji z wcześniejszych miesięcy, choć w nieco słabszej formie. Największe wzrosty dotyczyły dóbr trwałego użytku – mebli, sprzętu RTV i AGD oraz odzieży i obuwia – co sugeruje, że część gospodarstw domowych zaczęła nadrabiać wcześniej odkładane zakupy większej wartości. Wciąż dobrze radził sobie także segment pojazdów i części. Z drugiej strony, kategorie o największym udziale w handlu – żywność i napoje – odnotowały spadki, podobnie jak część artykułów z kategorii „pozostałe”. Taka struktura wskazuje, że gospodarstwa domowe ograniczają bieżące zakupy, podczas gdy decyzje o większych wydatkach podejmowane są selektywnie i raczej okazjonalnie.



Kanał internetowy pozostawał jednym z nielicznych stabilnych motorów sprzedaży. E-commerce zanotował wyraźny wzrost wartości rok do roku, a jego udział w całkowitej sprzedaży zbliżył się do 9 proc. Najwięcej korzystały na tym branże odzieżowa oraz meblowo-elektroniczna, co potwierdza dalsze przenoszenie zakupów w stronę kanałów cyfrowych. Choć dynamika tego procesu nie jest już tak gwałtowna jak w okresie pandemii, to trend ten utrzymuje się konsekwentnie i staje się elementem równoważącym słabszą aktywność w tradycyjnych sklepach.

Mimo utrzymania dodatniej dynamiki sprzedaży, nastroje przedsiębiorców w sektorze handlu detalicznego pozostawały pesymistyczne. Wskaźniki koniunktury w II kwartale br. znalazły się w strefie ujemnej, a firmy coraz częściej wskazywały na presję kosztową związaną z wynagrodzeniami, czynszami i energią. Wysoka konkurencja cenowa dodatkowo ograniczała możliwości poprawy marż. Szczególnie wyraźny kontrast widać było w województwie pomorskim: nominalne wartości sprzedaży utrzymywały się tam na wysokim poziomie, lecz subiektywna ocena sytuacji gospodarczej w branży należała do jednej z najgorszych w kraju. Może to wynikać zarówno z nadpodaży powierzchni handlowych i sezonowości popytu, jak i z utrzymujących się trudności z przeliczaniem kosztów na konsumentów. Efektem jest utrwalony rozdźwięk między rosnącymi obrotami a faktyczną kondycją finansową firm, które mimo wyższej aktywności nadal funkcjonują w warunkach niskiej rentowności. ■

Rynek pracy

Na koniec II kwartału 2025 r. stopa bezrobocia rejestrowanego w województwie pomorskim wyniosła 4,7 proc. Była ona o 0,5 pkt. proc. niższa niż przeciętnie w Polsce. Względem marca br. w skali Pomorza odnotowano zatem spadek bezrobocia o 0,2 pkt. proc., natomiast w skali kraju – o 0,1 pkt. proc. Z kolei w porównaniu z czerwcem ub.r. stopa bezrobocia w województwie pomorskim wzrosła o 0,2 pkt. proc., a w Polsce ogółem – o 0,3 pkt. proc.



Tabela 3.

Stopa bezrobocia w województwie pomorskim oraz w Polsce ogółem w czerwcu 2025 r. w zestawieniu z marcem 2025 r. oraz czerwcem 2024 r.

Jednostka terytorialna / wskaźnik	Stopa bezrobocia (czerwiec 2025 r.)	Wartości bezwzględne oraz różnica w ujęciu kwartału do kwartału (względem marca 2025 r.)	Różnica w ujęciu rok do roku (względem czerwca 2024 r.)
województwo pomorskie	4,7 proc.	4,9 proc. (-0,2 pkt. proc.)	4,5 proc. (+0,2 pkt. proc.)
Polska	5,3 proc. (-0,1 pkt. proc.)	5,1 proc. (+0,2 pkt. proc.)	4,9 proc. (+0,3 pkt. proc.)

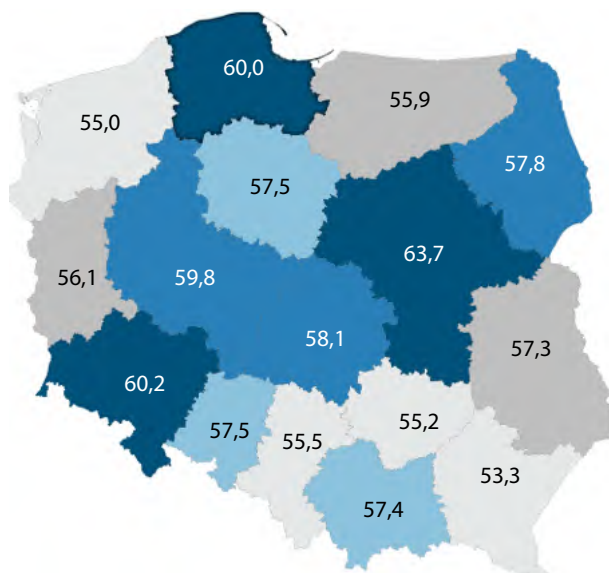
Źródło: Opracowanie własne IBnGR na podstawie danych GUS.

Choć wartości te wskazywać powinny na pogorszenie sytuacji na rynku pracy, to – jak tłumaczy główny ekonomista Lewiatana, Mariusz Zielonka – wzrost stopy bezrobocia w ujęciu rok do roku traktować należy raczej jako anomalię statystyczną wynikającą z reformy rynku pracy, w tym urzędów pracy. Po pierwsze, od czerwca 2025 r. obowiązuje rejestracja bezrobotnych według miejsca zamieszkania, a nie zameldowania. Po drugie, wprowadzono możliwość rejestrowania jako bezrobotnych także osób wcześniej pracujących jako rolnicy, co dotychczas nie było dopuszczalne⁶.

⁶ Za: <https://www.prawo.pl/kadry/stopa-bezrobocia-i-liczba-zarejestrowanych-bezrobotnych-w-czerwcu-2025-r-%2C534082.html>

Kartogram 1.

Współczynnik aktywności zawodowej osób w wieku 15-89 lat w polskich regionach w II kw. 2025 r.



Źródło: Opracowanie własne IBnGR na podstawie danych GUS (zob. Dziedziny Bazy Wiedzy GUS, zakładka: Rynek pracy, podzakładka: Aktywność ekonomiczna ludności w wieku 15-89 lat według BAEL (dane kwartalne), kategoria: Współczynnik aktywności zawodowej wg płci i wieku).

■ NAJWYŻSZY ■ WYSOKI ■ PRZECIĘTNY ■ NISKI ■ NAJNIŻSZY

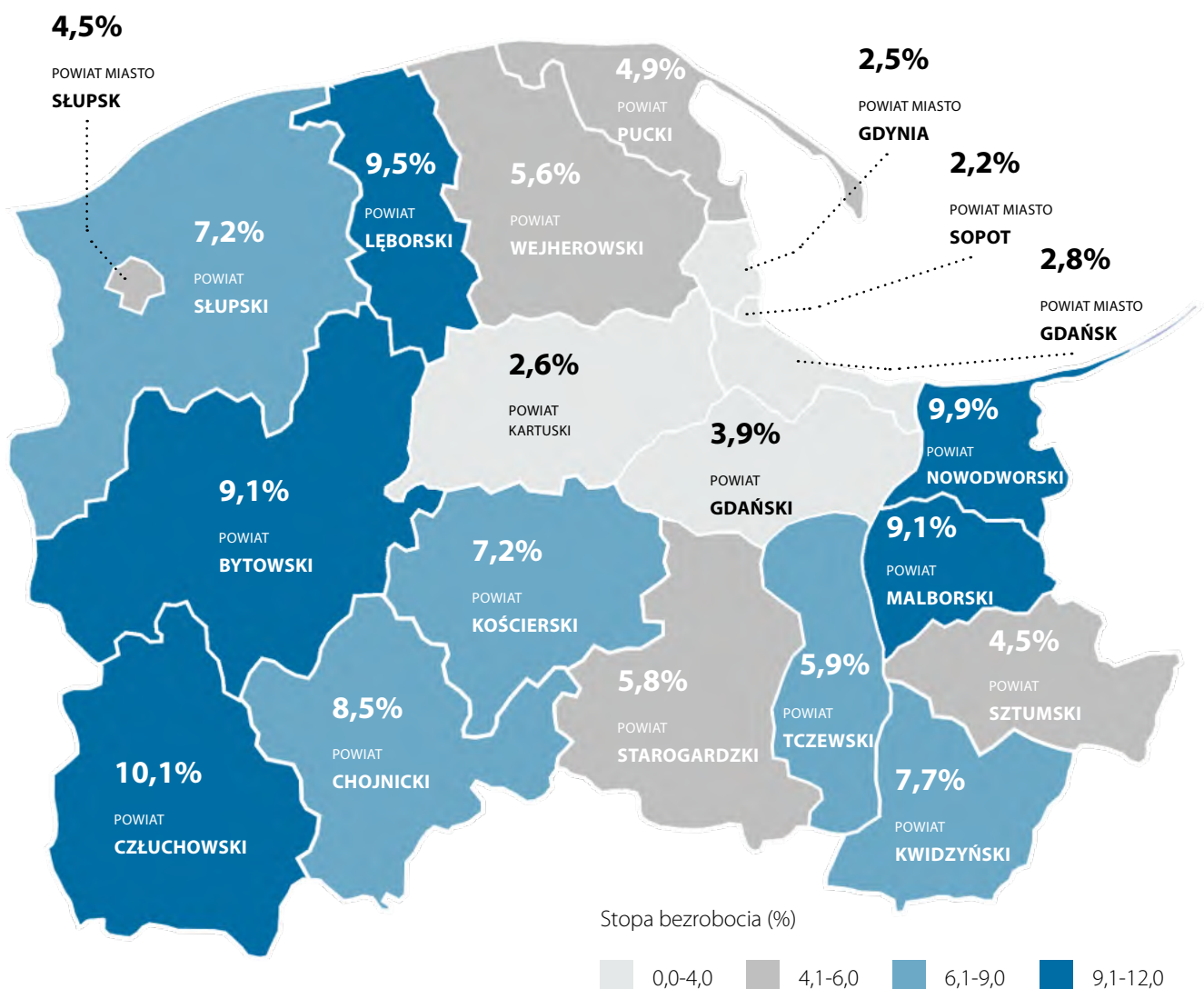
Opisywane powyżej skutki reformy mogły mieć wpływ na to, że w czerwcu br. województwo pomorskie znalazło się na 5. miejscu wśród województw o najniższej stopie bezrobocia – jak dotąd plasowało się ono na 6. bądź 7. pozycji. W zestawieniu tym przed Pomorzem znalazły się województwa: wielkopolskie (3,1 proc.), śląskie (3,8 proc.), mazowieckie (4,1 proc.) oraz małopolskie (4,2 proc.). W porównaniu z czerwcem 2024 r. stopa bezrobocia wzrosła we wszystkich polskich województwach, jednak ze względu na wspomnianą reformę – niekoniecznie wynika to

z pogorszenia sytuacji na regionalnych rynkach pracy. Z podobnych względów porównywanie wysokości stopy bezrobocia między czerwcem br., a końcem I kwartału br. może być mylące.

W skali wewnątrzpomorskiej, na koniec II kwartału 2025 r. najwyższa stopa bezrobocia odnotowana została w powiatach: człuchowskim (10,1 proc.), nowodworskim (9,9 proc.) oraz lęborskim (9,5 proc.). Z kolei najniższy – jak co kwartał – poziom bezrobocia odnotowano w: Sopocie (2,2 proc.), Gdyni (2,5 proc.), powiecie kartuskim (2,6 proc.) i Gdańsku (2,8 proc.).

Kartogram 2.

Stopa bezrobocia w powiatach województwa pomorskiego w czerwcu 2025 r.



Źródło: Opracowanie własne IBnGR na podstawie danych Urzędu Statystycznego w Gdańsku.



Tabela 4.

Stopa bezrobocia w pomorskich powiatach w czerwcu 2025 r. w zestawieniu z marcem 2025 r. oraz czerwcem 2024 r.

Jednostka terytorialna/ wskaźnik	Stopa bezrobocia (czerwiec 2025 r.) w proc.	Różnica względem marca 2025 r. w pkt. proc.	Różnica w ujęciu rok do roku (względem czerwca 2024 r.) w pkt. proc.
Powiat bytowski	9,1	0	0,3
Powiat chojnicki	8,5	-0,4	0,1
Powiat człuchowski	10,1	0,1	0,8
Powiat gdański	3,9	0	0
Powiat kartuski	2,6	-0,1	0,2
Powiat kościerski	7,2	-0,2	0,3
Powiat kwidzyński	7,7	-0,4	0,5
Powiat lęborski	9,5	-0,7	-0,5
Powiat malborski	9,1	-0,5	1,2
Powiat nowodworski	9,9	-1,4	0,9
Powiat pucki	4,9	-0,9	0,3
Powiat słupski	7,2	-0,7	-0,1
Powiat starogardzki	5,8	-0,2	0,5
Powiat tczewski	5,9	-0,2	0,4
Powiat wejherowski	5,6	-0,2	0,2
Powiat sztumski	4,5	-0,8	-0,4
Miasto Gdańsk	2,8	0,1	0,2
Miasto Gdynia	2,5	0	0,3
Miasto Słupsk	4,5	0	0,4
Miasto Sopot	2,2	-0,1	0,3

Źródło: Opracowanie własne IBnGR na podstawie danych Urzędu Statystycznego w Gdańsku.

W II kwartale 2025 r. współczynnik aktywności zawodowej osób w przedziale wiekowym 15-89 lat⁷ wyniósł na Pomorzu 60,0 proc. (wyższy o 1,7 pkt. proc. niż

⁷ Współczynnik aktywności zawodowej osób w przedziale wiekowym 15-89 lat pokazuje, jaki odsetek osób w tej grupie wiekowej ma pracę lub należy do grupy osób bezrobotnych aktywnie poszukujących pracy.

przeciętnie w skali kraju). Był on zatem o 0,8 pkt. proc. niższy niż w poprzednim kwartale oraz o 0,2 pkt. proc. niższy niż w analogicznym okresie 2024 r.

W skali wszystkich polskich województw, pomorskie znalazło się na 3. miejscu – za mazowieckim (63,7 proc.) oraz dolnośląskim (60,2 proc.). Oznacza to spadek o jedną lokatę względem I kwartału br. ■

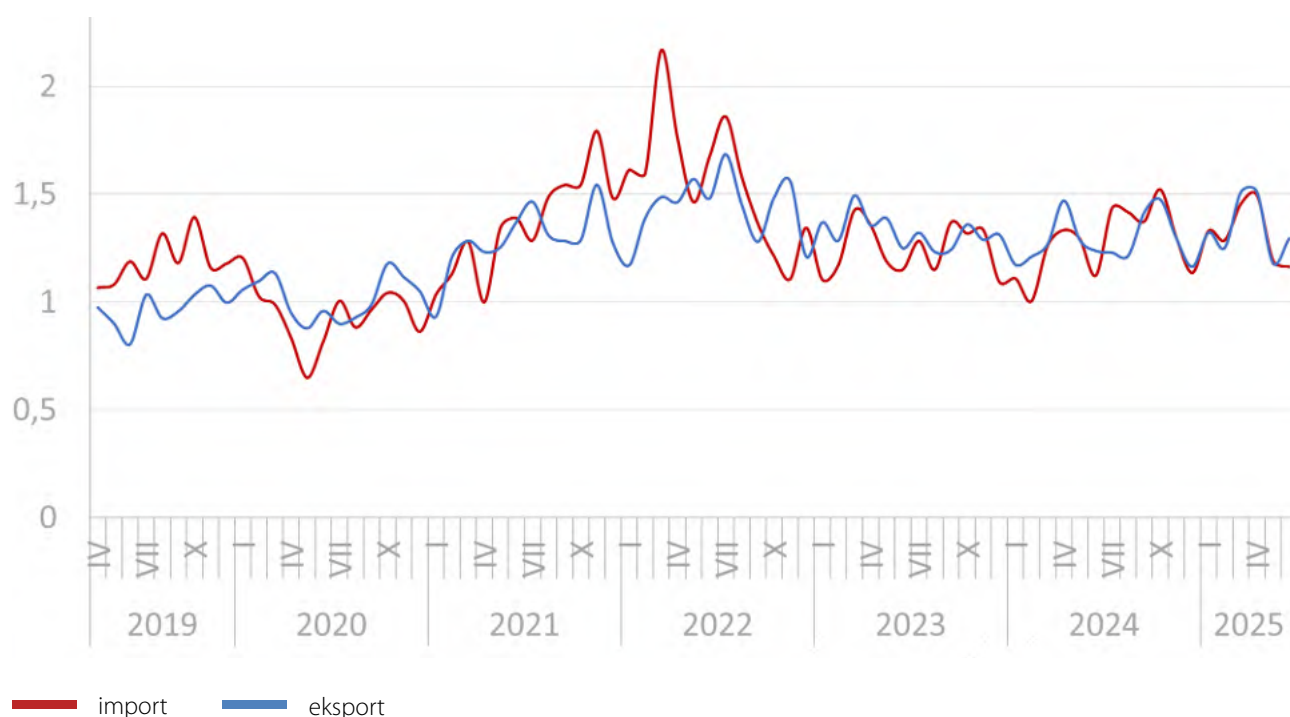
Handel zagraniczny

W II kwartale 2025 r. całkowita wysokość importowanych do województwa pomorskiego towarów sięgnęła 3,9 mld euro, natomiast eksportowanych – 4,0 mld euro. Tym samym drugi kwartał z rzędu saldo międzynarodowej wymiany handlowej ukształtowało się na poziomie dodatnim, wynosząc 0,1 mld euro. W ujęciu kwartał do kwartału pomorski import uległ zmniejszeniu o 0,2 mld euro, natomiast eksport o 0,1 mld euro. Z kolei w porównaniu do analogicznego okresu 2024 r., import wzrósł o 0,1 mld euro, a wysokość eksportu była niemal identyczna.



Wykres 8.

Import i eksport województwa pomorskiego w okresie 04.2019-06.2025 (w mld euro)



Źródło: Opracowanie własne IBnGR na podstawie danych Urzędu Statystycznego w Gdańsku.

Między kwietniem a czerwcem br. w pomorskich portach morskich przeładowano towary o łącznym tonażu 22,5 mln ton. Było to o 0,9 mln ton więcej niż w poprzednim kwartale oraz o 1,5 mln ton mniej niż w II kwartale 2024 r.

W analizowanym okresie pomorskie porty morskie odpowiadały za 73,8 proc. obrotów ładunkowych zrealizowanych w Polsce, co wiązało się z udziałem o 0,6 pkt. proc. wyższym niż w I kwartale br. oraz o 2,0 pkt. proc. niższym niż przed rokiem. ■



Tabela 5.

Wysokość eksportu, importu oraz salda międzynarodowej wymiany handlowej województwa pomorskiego w II kwartale 2025 r., I kwartale 2025 r., II kwartale 2024 r., II kwartale 2023 r. oraz II kwartale 2022 r.

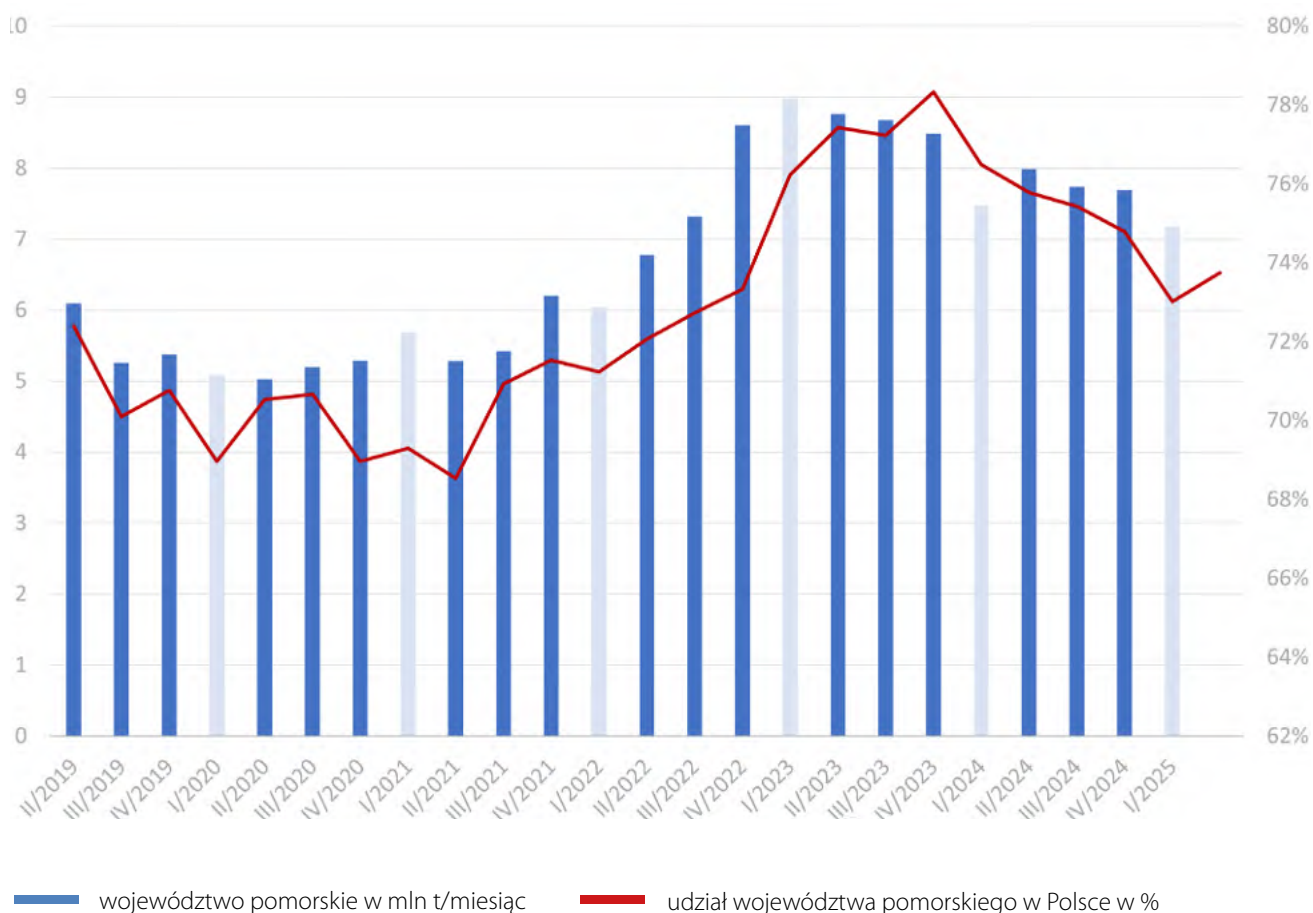
Okres	II kwartał 2025 r.	I kwartał 2025 r.	II kwartał 2024 r.	II kwartał 2023 r.	II kwartał 2022 r.
Import (mld euro)	3,9	4,1	3,8	3,7	4,9
Eksport (mld euro)	4	4,1	4	4	4,5
Saldo (mln euro)	135	14	245	302	-390

Źródło: Opracowanie własne IBnGR na podstawie danych Izby Celnej w Warszawie.



Wykres 9.

Średniomiesięczna wysokość obrotów ładunkowych województwa pomorskiego (w tys. ton) oraz udział województwa pomorskiego w skali kraju (%) w okresie 04.2019-06.2025



Źródło: Opracowanie własne IBnGR na podstawie danych Izby Celnej w Warszawie. Jaśniejszym kolorem wyróżnione wartości przypadające na pierwsze kwartały lat 2019-2025.



IMPORT

W okresie od kwietnia do czerwca br. liderem struktury kierunkowej importu na Pomorze – podobnie jak w poprzednich kwartałach – były Chiny, których udział wyniósł 17,5 proc. – był on jednak o 4,2 pkt. proc. niższy niż w poprzedni kwartale. W porównaniu z I kwartałem br. największą zmianę stanowi przetasowanie na 2. i 3. pozycji – Norwegia zajęła miejsce przed Niemcami. Warto także odnotować pojawienie się w ścisłej czołówce struktury kierunkowej importu Holandii, która zajęła miejsce Korei Południowej.

Struktura towarowa importu do województwa pomorskiego w II kwartale br. była zbliżona do struktury dla poprzedniego kwartału – pierwsze dwa miejsca przypadły grupom:

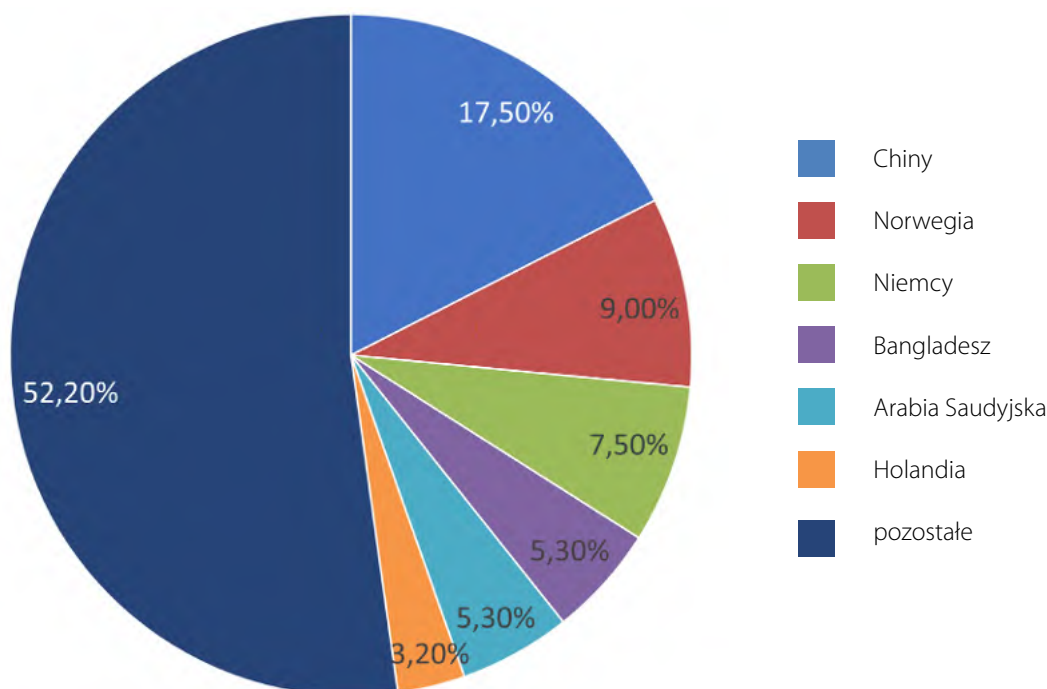
paliw⁸ oraz maszyn i urządzeń elektrycznych. Między kwietniem a czerwcem br. ich łączny udział wyniósł 27,4 proc., a zatem o 2,3 pkt. proc. więcej niż w I. kwartale br. Największa zmiana w porównaniu do ubiegłokwartalnej struktury dotyczyła awansu towarów z grupy ryb i skorupiaków z 5. na 3. pozycję. Towarzyszył mu nieznaczny – bo jedynie o 0,5 pkt. proc. – wzrost udziału tej grupy. Pozostałe dwa miejsca w czołowej piątce towarów przypadły – identycznie jak między styczniem a marcem br. – grupom odzieży dzianej oraz niedzianej. ■

⁸ Zastosowano skrócone nazwy grup towarowych z klasyfikacji CN 2024. Objasnienia, zob. str. 28.



Wykres 10.

Struktura kierunkowa importu do województwa pomorskiego w II kwartale 2025 r.



Źródło: Opracowanie własne IBnGR na podstawie danych Izby Celnej w Warszawie.



Tabela 6.

Struktura towarowa (TOP 5) importu do województwa pomorskiego w II kwartale 2025 r.

Lp.	Grupa towarów	Udział*	Dominujące kierunki importu
1.	Paliwa	16,9 proc. (+)	Arabia Saudyjska, Norwegia, Szwecja
2.	Maszyny i urządzenia elektryczne	10,5 proc. (-)	Chiny, Tajwan, Niemcy
3.	Ryby i skorupiaki	8,7 proc. (+)	Norwegia, Islandia, Szwecja
4.	Odzież niedziana	8,2 proc. (-)	Bangladesz, Mjanma, Chiny
5.	Odzież dziana	7,9 proc. (-)	Bangladesz, Indie, Chiny

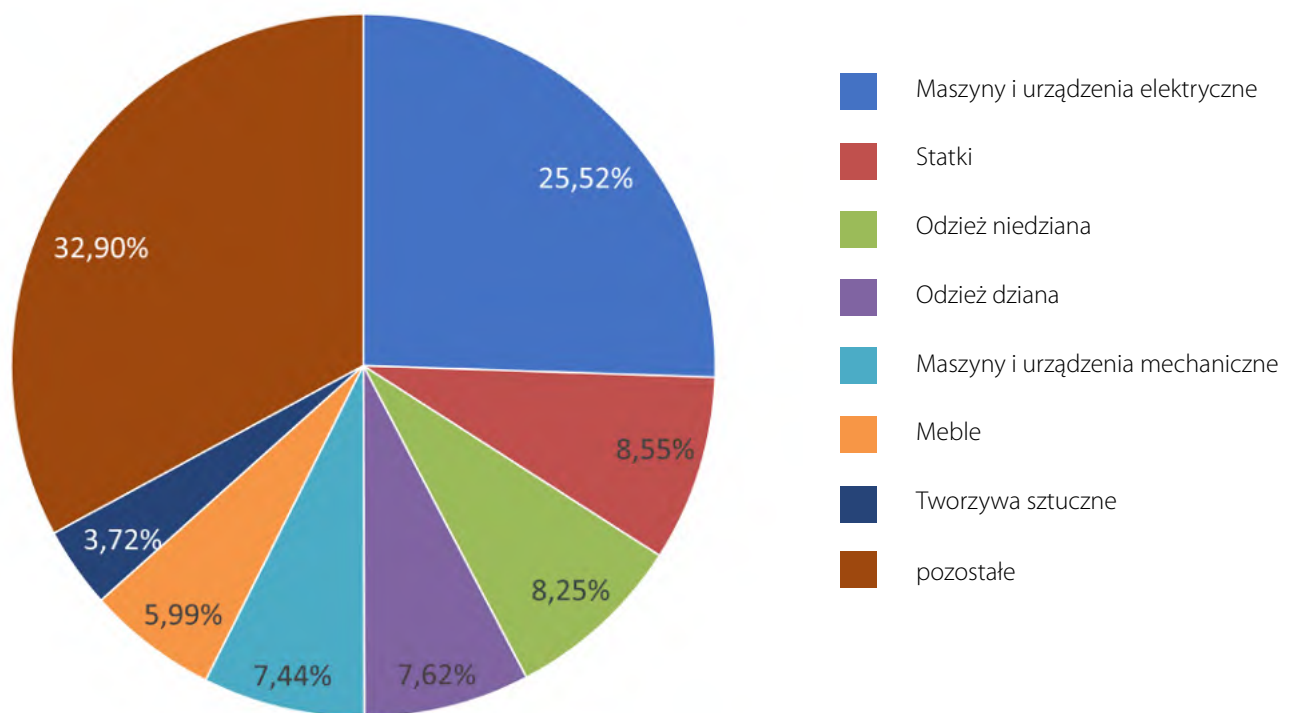
Źródło: Opracowanie własne IBnGR na podstawie danych Izby Celnej w Warszawie.

*Znak (+) oznacza wzrost względem poprzedniego kwartału, a znak (-) oznacza spadek względem poprzedniego kwartału.

Zastosowano skrócone nazwy grup towarowych z klasyfikacji CN 2024. Objasnienia, zob. str. 28.



Wykres 11.

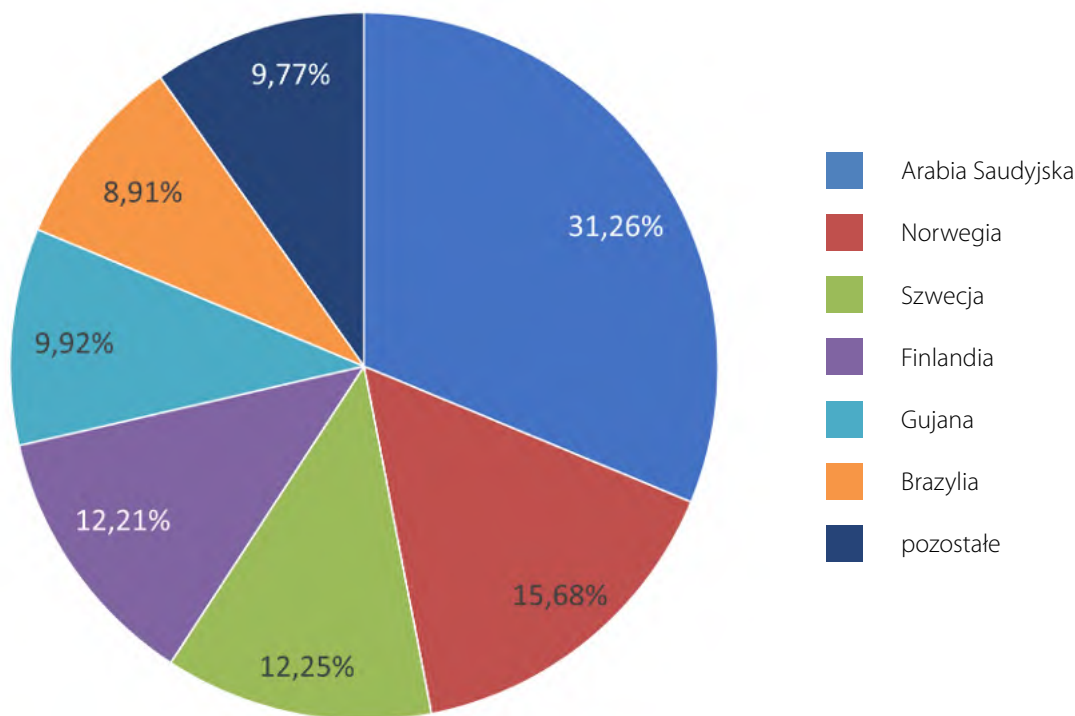
Struktura towarowa importu z Chin do województwa pomorskiego w II kwartale 2025 r.

Źródło: Opracowanie własne IBnGR na podstawie danych Izby Celnej w Warszawie.



Wykres 12.

Struktura kierunkowa importu do województwa pomorskiego towarów z grupy paliw w II kwartale 2025 r.



Źródło: Opracowanie własne IBnGR na podstawie danych Izby Celnej w Warszawie.



EKSPORT

Tradycyjnie bezsprzecznym liderem struktury kierunkowej eksportu województwa pomorskiego w II kwartale br. pozostały Niemcy, z udziałem wynoszącym 19,1 proc., identycznym jak w I kwartale 2025 r. Na kolejnych miejscach znalazły się Szwecja, Francja oraz Holandia, a następnie Ukraina, której to zabrakło w czołówce analogicznego zestawienia w I kwartale 2025 r.

II kwartał 2025 r. przyniósł istotne zmiany w strukturze towarowej eksportu z województwa pomorskiego. Liderem

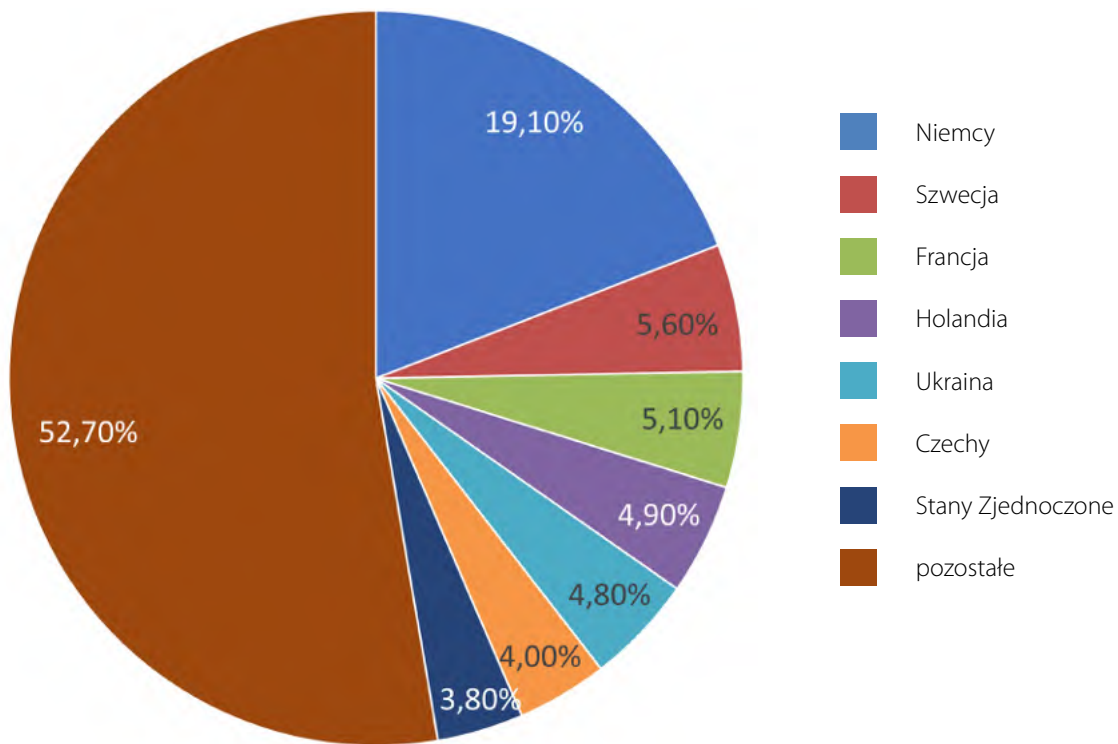
okazała się grupa statków⁹, z udziałem 13,0 proc. – o 4,9 pkt. proc. więcej niż w I kwartale br. – która w poprzednim kwartale zajmowała 3. pozycję. Dotychczasowy lider, grupa maszyn i urządzeń elektrycznych, spadł na 2. miejsce z udziałem 10,7 proc., tj. o 1,0 pkt. proc. niższy niż przed kwartałem. Warto także zauważyć, że do czołowej piątki – kosztem grupy wyrobów z żeliwa lub stali – powróciła grupa tworzyw sztucznych i artykułów z nich wykonanych. ■

⁹ Zastosowano skrócone nazwy grup towarowych z klasyfikacji CN 2024. Objasnienia, zob. str. 28.



Wykres 13.

Struktura kierunkowa eksportu z województwa pomorskiego w II kwartale 2025 r.

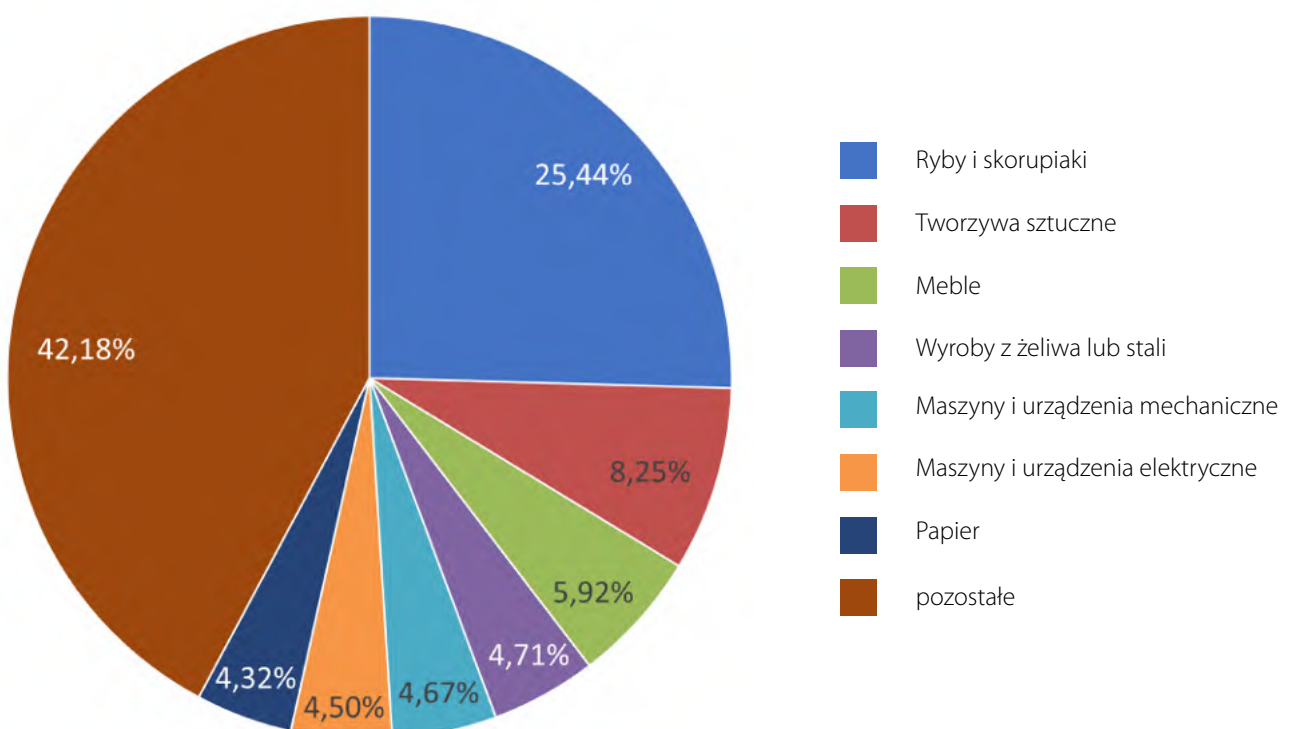


Źródło: Opracowanie własne IBnGR na podstawie danych Izby Celnej w Warszawie.



Wykres 14.

Struktura towarowa eksportu z województwa pomorskiego do Niemiec w II kwartale 2025 r.



Źródło: Opracowanie własne IBnGR na podstawie danych Izby Celnej w Warszawie.



Tabela 7.

Struktura towarowa (TOP 5) eksportu z województwa pomorskiego w II kwartale 2025 r.

L.p.	Grupa towarów	Udział*	Dominujące kierunki eksportu
1.	Statki	13,0 proc. (+)	Norwegia, Dania, Portugalia
2.	Maszyny i urządzenia elektryczne	10,7 proc. (-)	Szwecja, Francja, Stany Zjednoczone
3.	Ryby i skorupiaki	9,4 proc. (+)	Niemcy, Włochy, Szwecja
4.	Maszyny i urządzenia mechaniczne	6,2 proc. (-)	Niemcy, Stany Zjednoczone, Holandia
5.	Tworzywa sztuczne	5,1 proc. (+)	Niemcy, Włochy, Francja

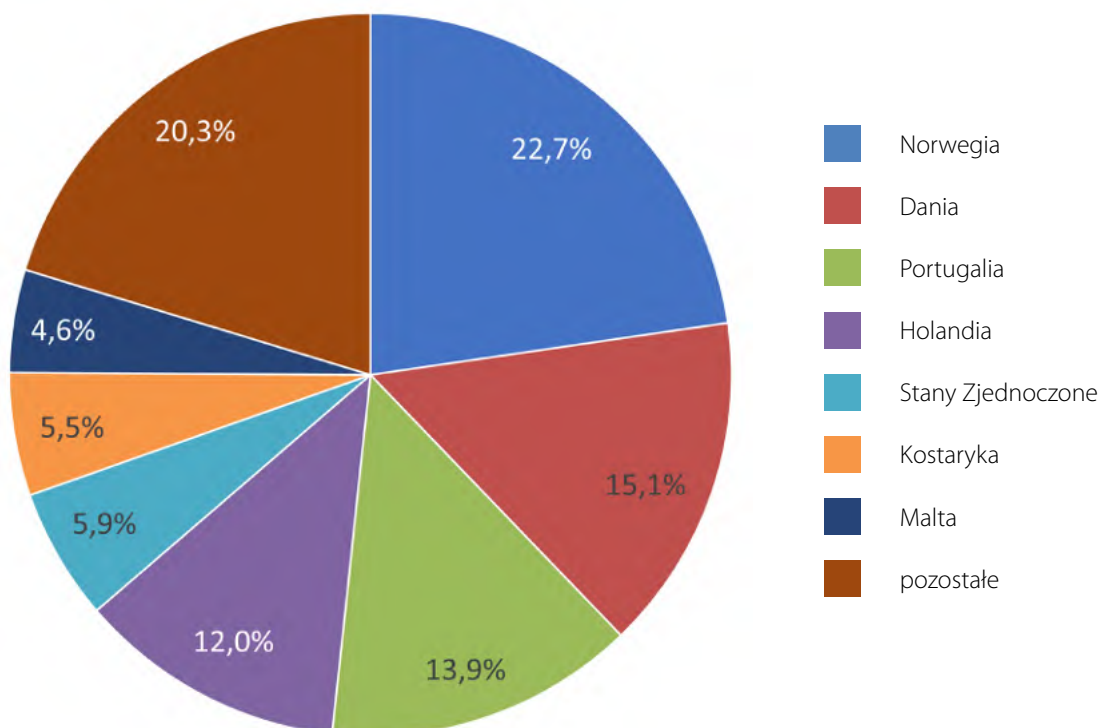
Źródło: Opracowanie własne IBnGR na podstawie danych Izby Celnej w Warszawie.

*Znak (+) oznacza wzrost względem poprzedniego kwartału, a znak (-) oznacza spadek względem poprzedniego kwartału.

Zastosowano skrócone nazwy grup towarowych z klasyfikacji CN 2024. Objasnienia, zob. str. 28.



Wykres 15.

Struktura kierunkowa eksportu towarów z grupy maszyn i urządzeń elektrycznych z województwa pomorskiego w II kwartale 2025 r.

Źródło: Opracowanie własne IBnGR na podstawie danych Izby Celnej w Warszawie.

OBJAŚNIENIE SKRÓCONYCH NAZW KATEGORII GRUP TOWAROWYCH (NOMENKLATURA SCALONA CN 2024):

(pogrubioną czcionką nazwy znajdujące się na wykresach/ w tabelach opracowania)

Maszyny i urządzenia mechaniczne :	Reaktory jądrowe, kotły, maszyny i urządzenia mechaniczne; ich części
Maszyny i urządzenia elektryczne:	Maszyny i urządzenia elektryczne oraz ich części; rejestratory i odtwarzacze dźwięku, rejestratory i odtwarzacze obrazu i dźwięku oraz ich części i akcesoria
Meble:	Meble; pościel, materace, stelaże pod materace, poduszki itp.; lampy i oprawy oświetleniowe; reklamy świetlne, znaki informacyjne itp.; budynki prefabrykowane
Odzież dziana:	Artykuły odzieżowe i dodatki odzieżowe, dziane
Odzież niedziana:	Artykuły odzieżowe i dodatki odzieżowe, niedziane
Paliwa:	Paliwa mineralne, oleje mineralne i produkty ich destylacji; substancje bitumiczne; woski mineralne
Papier:	Papier i tektura; artykuły z masy papierniczej, papieru lub tektury
Ryby i skorupiaki:	Ryby i skorupiaki, mięczaki i pozostałe bezkręgowce wodne
Statki:	Statki, łodzie oraz konstrukcje pływające
Tworzywa sztuczne:	Tworzywa sztuczne i artykuły z nich

SPIS TABEL

Tabela 1.	Różnica między wartościami indeksu bieżącej ogólnej sytuacji przedsiębiorstwa w województwie pomorskim a w skali Polski ogółem	9
Tabela 2.	Różnica między wartościami indeksu bieżącej ogólnej sytuacji przedsiębiorstwa w województwie pomorskim w danym kwartale a kwartale poprzednim	9
Tabela 3.	Stopa bezrobocia w województwie pomorskim oraz w Polsce ogółem w czerwcu 2025 r. w zestawieniu z marcem 2025 r. oraz czerwcem 2024 r.	18
Tabela 4.	Stopa bezrobocia w pomorskich powiatach w czerwcu 2025 r. w zestawieniu z marcem 2025 r. oraz czerwcem 2024 r.	20
Tabela 5.	Wysokość eksportu, importu oraz salda międzynarodowej wymiany handlowej województwa pomorskiego w II kwartale 2025 r., I kwartale 2025 r., II kwartale 2024 r., II kwartale 2023 r. oraz II kwartale 2022 r.	22
Tabela 6.	Struktura towarowa (TOP 5) importu do województwa pomorskiego w II kwartale 2025 r.	24
Tabela 7.	Struktura towarowa (TOP 5) eksportu z województwa pomorskiego w II kwartale 2025 r.	27

SPIS WYKRESÓW

Wykres 1.	Barometr Koniunktury Pomorza w latach 2020-2025	7
Wykres 2.	Indeks bieżącej ogólnej sytuacji przedsiębiorstwa według sektorów w województwie pomorskim w okresie 06.2024-06.2025 r.	8
Wykres 3.	Indeks przewidywanej ogólnej sytuacji przedsiębiorstwa według sektorów w województwie pomorskim w okresie 42 m-cy (10.2021-06.2025 r.)	10
Wykres 4.	Indeks produkcji sprzedanej przemysłu, produkcji budowlanomontażowej i sprzedaży detalicznej w województwie pomorskim w latach 2020-2025	11
Wykres 5.	Indeks produkcji sprzedanej przemysłu – porównanie wartości indeksu dla województwa pomorskiego i dla Polski ogółem w okresie 01.2022-06.2025 (w cenach stałych)	12
Wykres 6.	Indeks produkcji budowlano-montażowej – porównanie wartości indeksu dla województwa pomorskiego (w cenach bieżących) i dla Polski ogółem (w cenach stałych) w okresie 01.2022-06.2025	14
Wykres 7.	Indeks sprzedaży detalicznej towarów – porównanie wartości indeksu dla województwa pomorskiego (w cenach bieżących) i dla Polski ogółem (w cenach stałych) w okresie 01.2022-06.2025	16
Wykres 8.	Import i eksport województwa pomorskiego w okresie 04.2019-06.2025 (w mld euro)	21
Wykres 9.	Średniomiesięczna wysokość obrotów ładunkowych województwa pomorskiego (w tys. ton) oraz udział województwa pomorskiego w skali kraju (%) w okresie 04.2019-06.2025	22
Wykres 10.	Struktura kierunkowa importu do województwa pomorskiego w II kwartale 2025 r.	23
Wykres 11.	Struktura towarowa importu z Chin do województwa pomorskiego w II kwartale 2025 r.	24
Wykres 12.	Struktura kierunkowa importu do województwa pomorskiego towarów z grupy paliw w II kwartale 2025 r.	25
Wykres 13.	Struktura kierunkowa eksportu z województwa pomorskiego w II kwartale 2025 r.	26
Wykres 14.	Struktura towarowa eksportu z województwa pomorskiego do Niemiec w II kwartale 2025 r.	26
Wykres 15.	Struktura kierunkowa eksportu towarów z grupy maszyn i urządzeń elektrycznych z województwa pomorskiego w II kwartale 2025 r.	27

SPIS KARTOGRAMÓW

Kartogram 1.	Współczynnik aktywności zawodowej osób w wieku 15-89 lat w polskich regionach w II kw. 2025 r.	18
Kartogram 2.	Stopa bezrobocia w powiatach województwa pomorskiego w II kwartale 2025 r.	19



SAMORZĄD
WOJEWÓDZTWA POMORSKIEGO



Pomorski
Przegląd
Gospodarczy