

Puls Gospodarczy Pomorza

2025

III kwartał



KONIUNKTURA GOSPODARCZA

DZIAŁALNOŚĆ PRZEDSIĘBIORSTW

RYNEK PRACY

HANDEL ZAGRANICZNY

Instytut Badań nad Gospodarką Rynkową

Gdańsk, grudzień 2025 r.

Puls Gospodarczy Pomorza

Wydawca



Instytut Badań nad Gospodarką Rynkową

ul. Do Studzienki 63
80-227 Gdańsk
tel. +48 58 524 49 30
ibngr@ibngr.pl



SAMORZĄD
WOJEWÓDZTWA POMORSKIEGO



Pomorski
Przegląd
Gospodarczy

Badania i raport zrealizowano w ramach naboru o objęcie wsparciem z Planu Rozwojowego dotyczącego realizacji projektu w ramach naboru Inwestycji A.3.1.1 pt. „Zbudowanie systemu koordynacji i monitorowania regionalnych działań na rzecz kształcenia zawodowego, szkolnictwa wyższego oraz uczenia się przez całe życie, w tym uczenia się dorosłych” nr umowy o objęcie wsparciem KPO/22/LLL/U/0013.



Rzeczpospolita
Polska

Sfinansowane przez
Unię Europejską
NextGenerationEU



Spis treści

- 04 | Tło makroekonomiczne
- 05 | Najważniejsze wnioski
- 06 | Metodologia badania
- 07 | Koniunktura gospodarcza
- 11 | Działalność przedsiębiorstw

- 12 | Produkcja sprzedana przemysłu
- 13 | Produkcja budowlano-montażowa
- 15 | Sprzedaż detaliczna towarów

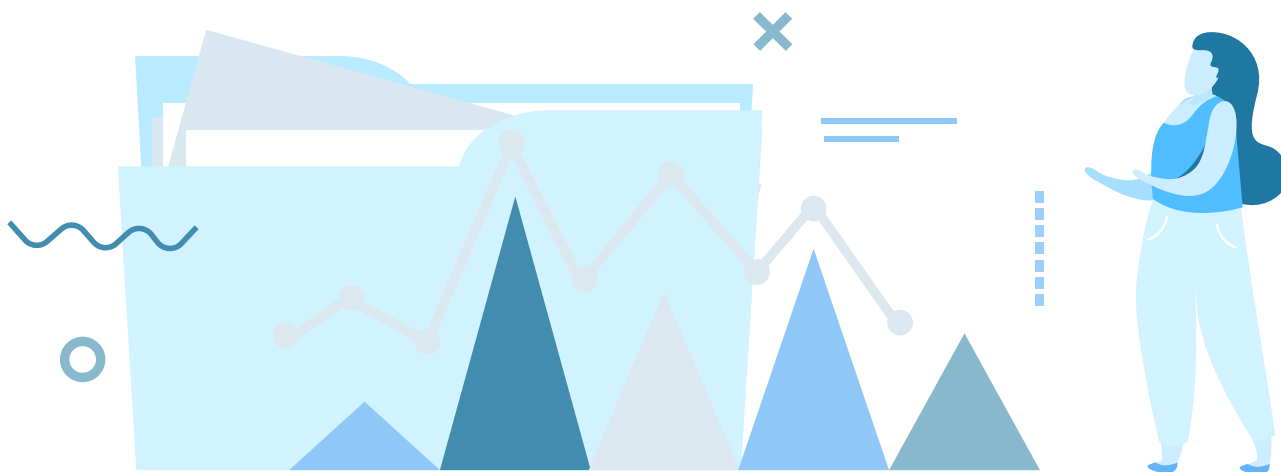
- 17 | Rynek pracy
- 21 | Handel zagraniczny

- 23 | Import
- 25 | Eksport



Tło makroekonomiczne

W III kwartale 2025 r. ożywienie gospodarcze w Polsce umacniało się. Według wstępnych danych GUS produkt krajowy brutto był realnie o 3,7 proc. wyższy niż rok wcześniej, co oznacza najszybsze tempo wzrostu od 2022 r. i trzeci z rzędu kwartał, w którym odnotowujemy poprawę dynamiki PKB.



Między lipcem a wrześniem br. nastąpiła dalsza normalizacja inflacji oraz kontynuacja cyklu łagodzenia polityki pieniężnej. We wrześniu 2025 r. roczna dynamika cen towarów i usług konsumpcyjnych wyniosła 2,9 proc., mieszcząc się w paśmie dopuszczalnych odchyłeń od celu inflacyjnego NBP (2,5 proc. \pm 1 pkt proc.). W takich okolicznościach Rada Polityki Pieniężnej kontynuowała rozpoczęty w maju cykl obniżek stóp procentowych, redukując na początku października stopę referencyjną do 4,50 proc. – była to czwarta tegoroczna obniżka, a łączna skala obniżek wyniosła 125 pkt bazowych. Mimo cięć, stopy procentowe pozostają realnie dodatnie, co z jednej strony obniża koszt obsługi zadłużenia dla gospodarstw domowych i sektora publicznego, z drugiej zaś ogranicza atrakcyjność tradycyjnych form oszczędzania.

W ocenie perspektyw na kolejne kwartały przeważają opinie generalnie pozytywnie, choć z istotnymi różnicami między prognozami poszczególnych instytucji. Część krajowych ośrodków analitycznych oczekuje dalszego przyspieszenia wzrostu PKB w kierunku 4 proc. w 2026 r., opierając się na założeniu dynamiczniejszego uruchomienia środków unijnych, ożywienia inwestycji prywatnych oraz utrzymania umiarkowanej inflacji. Bardziej zachowawcze są prognozy organizacji międzynarodowych, takich jak Międzynarodowy Fundusz Walutowy czy Bank Światowy, które wskazują na wzrost w okolicach 3 proc. i zwracają uwagę na ryzyka związane z osłabionym popytem zewnętrznym, niepewnością polityki fiskalnej oraz tempem wzrostu wynagrodzeń¹. ■

¹ Zob. <https://www.bankier.pl/wiadomosc/Wzrost-PKB-Polski-w-III-kwartale-2025-byl-najszybszy-od-trzech-lat-9038740.html>

Najważniejsze wnioski



Po raz trzeci z rzędu odnotowano ujemny wynik Barometru Koniunktury Pomorza.



Najgorsze od 2019 r. nastroje przedsiębiorców z sektora informacji i komunikacji.



Saldo handlu zagranicznego powyżej zera już trzeci kwartał z rzędu.



Liderem struktury towarowej pomorskiego **eksportu** – po kwartalnej przerwie – ponownie grupa **maszyn i urządzeń elektrycznych**.



Barometr Koniunktury Pomorza

Strzałka czarna ukazuje wartość indeksu w III kwartale 2025 r. (-1,4), strzałka biała wskazuje wynik za III kwartał 2024 r. (+1,9). Metodologia badawcza zakłada przedział wahań indeksu od -100 do +100, jednak na potrzeby prezentacji graficznej wyników skala została ograniczona.

Źródło: Opracowanie własne IBnGR

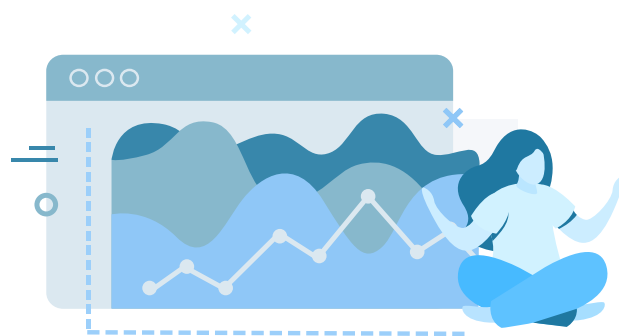
Metodologia badania

Metodologia wyliczenia Barometru Koniunktury Pomorza opiera się na dwóch zasadniczych składowych:

- ▶ comiesięcznych wartościach indeksu bieżącej ogólnej sytuacji przedsiębiorstw z branż:
 - przetwórstwa przemysłowego,
 - budownictwa,
 - handlu detalicznego,
 - handlu hurtowego,
 - transportu i gospodarki magazynowej,
 - zakwaterowania i usług gastronomicznych,
 - informacji i komunikacji.
- ▶ zagregowanych w skali roku² danych dotyczących przeciętnego zatrudnienia w ww. sektorach w województwie pomorskim.

Dane dotyczące przeciętnego zatrudnienia w ww. sektorach są dodawane, a następnie każdej branży nadawany jest jej procentowy udział. Wartości te sumują się do 100%. Następnie każda z nich jest mnożona przez comiesięczną wartość indeksu bieżącej ogólnej sytuacji przedsiębiorstw z odpowiadającej jej branży. Finalna miesięczna wartość Barometru Koniunktury Pomorza stanowi sumę siedmiu opisanych powyżej iloczynów, zaś ujęcie kwartalne jest średnią arytmetyczną ze wskazań z 3 kolejnych miesięcy. Źródłem danych statystycznych wykorzystanych do obliczenia indeksu syntetycznego jest Główny Urząd Statystyczny.

² W niniejszym badaniu zagregowane zostały dane za 2023 r.



W ramach „Pulsu Gospodarczego Pomorza” opracowywane są również:

- ▶ **cokwartalna analiza działalności przedsiębiorstw regionu**, m.in. w rozróżnieniu na branże (przemysł, budownictwo, handel detaliczny), w tym w porównaniu do danych dla Polski ogółem oraz uwzględniając międzynarodowe trendy gospodarcze;
- ▶ **cokwartalna analiza rynku pracy regionu**, m.in. przedstawiająca bieżącą kondycję regionalnego rynku pracy, w tym w porównaniu sytuacji województwa pomorskiego z innymi regionami oraz Polską ogółem, jak również biorąca pod uwagę zróżnicowania wewnątrzwojewódzkie (na poziomie powiatów);
- ▶ **cokwartalna analiza handlu zagranicznego regionu**, obejmująca m.in. wartości **eksportu, importu, salda handlu zagranicznego**, jak również **strukturę towarową** oraz **geograficzną** eksportu oraz importu, a także bardziej szczegółowe dane (np. struktura geograficzna dla danego towaru). Analizowane dane statystyczne są porównywane do poprzednich lat i umiejscawiane w szerszym – ekonomicznym czy geopolitycznym – kontekście. ■

się dziś ten sektor. Jak zauważa Szymon Bartkowiak, prezes Transition Technologies PSC: Branża IT w Polsce jest dziś w fazie dojrzałego, zrównoważonego wzrostu po kryzysie – nie ma już złotej euforii z czasów pandemicznego boomu, ale jest stabilny rozwój, coraz więcej inwestycji i funduszy na dalszą cyfryzację oraz wsparcie transformacji przemysłowej⁴. Pozostałymi trzema obszarami pomorskiej gospodarki, w których omawiany indeks odnotował dodatnie wartości były: zakwaterowanie i usługi gastronomiczne (+7,9 pkt.), transport i gospodarka

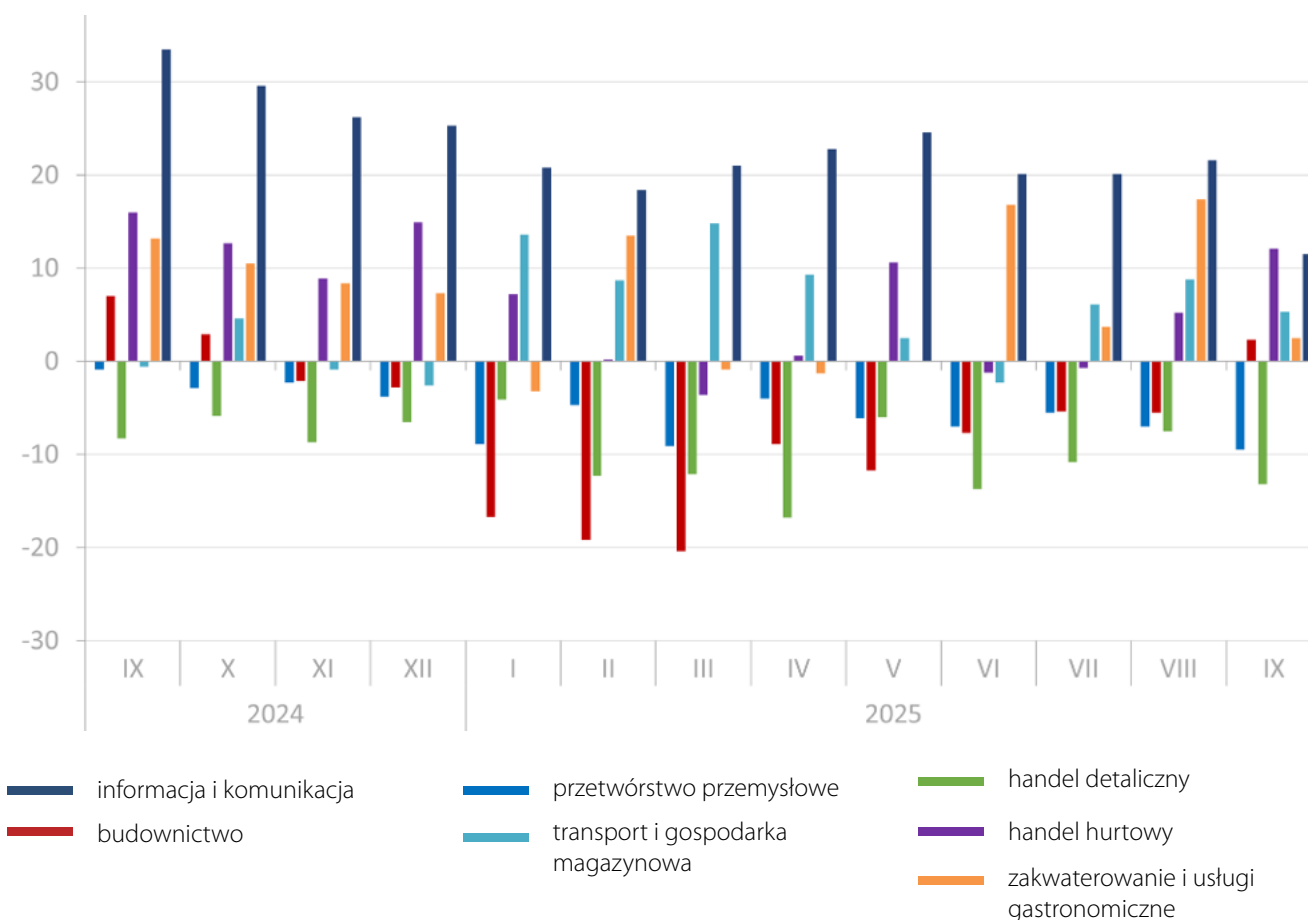
4 Zob. <https://www.pulshr.pl/zarzadzanie/w-it-nie-ma-juz-zlotej-euforii-z-czasow-pandemicznego-boomu,113926.html>

magazynowa (+6,7 pkt.) oraz handel hurtowy (+5,5 pkt.).

Negatywne opinie respondentów badania dominowały natomiast w sektorach: handlu detalicznego (-10,5 pkt.) oraz przetwórstwa przemysłowego (-7,3 pkt.). Z kolei w budownictwie średniokwartalna wartość indeksu wyniosła -2,9 pkt., będąc jednakże zdecydowanie wyższą niż w dwóch poprzednich kwartałach, gdy kształtowała się na poziomie: -9,4 pkt. (II kwartale br.) oraz -18,8 pkt. (I kwartale br.).

Lepiej niż przeciętnie w kraju swoją bieżącą ogólną sytuację ocenili pomorscy

Wykres 2.
Indeks bieżącej ogólnej sytuacji przedsiębiorstwa według sektorów w województwie pomorskim w okresie 09.2024-09.2025 r.



Źródło: Opracowanie własne IBnGR na podstawie danych GUS (zob. Dziedziny Bazy Wiedzy GUS, zakładka: Koniunktura, podzakładka: Koniunktura gospodarcza, kategoria: Subiektywne oceny bieżącej sytuacji). Możliwy przedział wahań indeksu wynosi od -100 do +100. Wartości ujemne oznaczają przewagę ocen negatywnych, dodatnie – pozytywne.

przedsiębiorcy z sektorów: handlu hurtowego (+4,1 pkt.), przetwórstwa przemysłowego (+3,3 pkt.), budownictwa (+1,9 pkt.) oraz transportu i gospodarki magazynowej (+1,0 pkt.). Podobnie jak w poprzednim kwartale, zdecydowanie gorsze – niż przeciętnie w kraju – nastroje dotyczyły reprezentantów handlu detalicznego (-9,6 pkt.).

W III kwartale 2025 r. w 5 z 7 badanych branż wartości indeksu bieżącej ogólnej sytuacji przedsiębiorstw były wyższe niż w okresie między kwietniem a czerwcem br. Największa różnica *in plus* dotyczyła sektorów: budownictwa (+6,6 pkt. względem wcześniejszego kwartału) oraz transportu

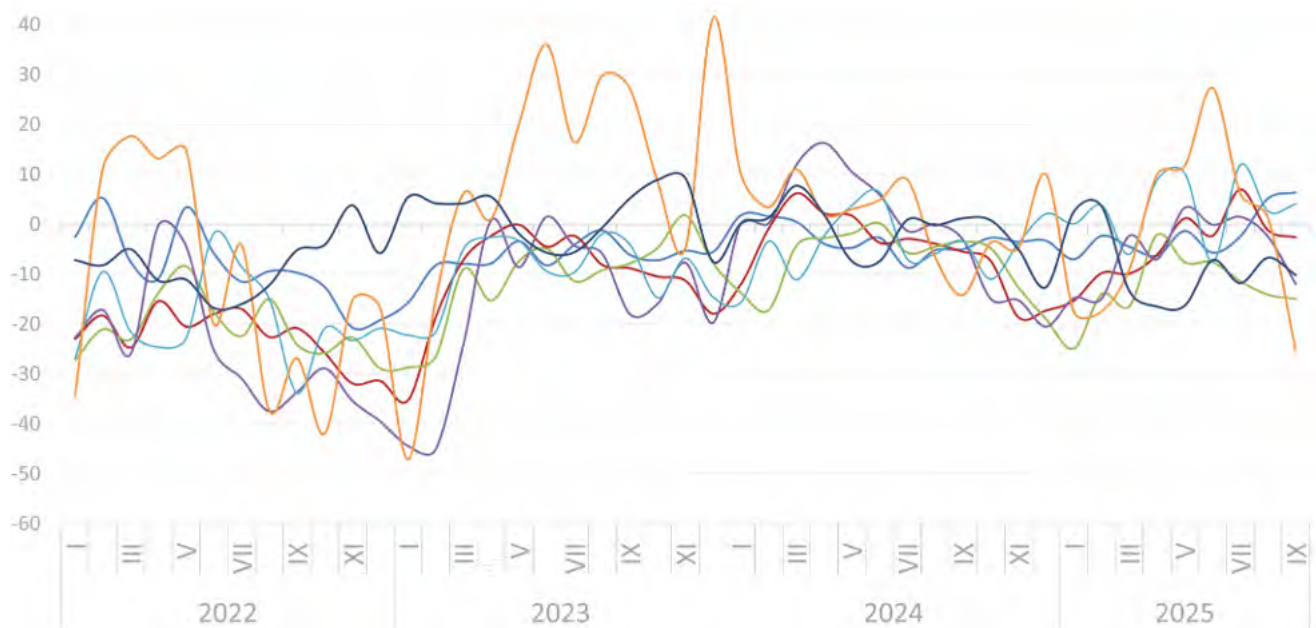
i gospodarki magazynowej (+3,7 pkt.). Nieco lepiej niż przed kwartałem swoją sytuację ocenili także pomorscy przedsiębiorcy z branż: zakwaterowania i usług gastronomicznych, handlu hurtowego oraz handlu detalicznego. Oceny niższe w poprzednim kwartale dotyczyły natomiast branż: informacji i komunikacji (-4,8 pkt.), a także przetwórstwa przemysłowego (-1,6 pkt.).

W III kwartale 2025 r. wartości indeksu przewidywanej ogólnej sytuacji przedsiębiorstw ukształtowały się na poziomie dodatnim w odniesieniu do 3 z 7 badanych obszarów pomorskiej gospodarki. Odnosiły się one do sektorów:



Wykres 3.

Indeks przewidywanej ogólnej sytuacji przedsiębiorstwa według sektorów w województwie pomorskim w okresie 42 m-cy (01.2022-09.2025 r.)



- | | | |
|---|--|---|
| ■ informacja i komunikacja | ■ przetwórstwo przemysłowe | ■ handel detaliczny |
| ■ budownictwo | ■ transport i gospodarka magazynowa | ■ handel hurtowy |
| | | ■ zakwaterowanie i usługi gastronomiczne |

Źródło: Opracowanie własne IBnGR na podstawie danych GUS (zob. Dziedziny Bazy Wiedzy GUS, zakładka: Koniunktura, podzakładka: Koniunktura gospodarcza, kategoria: Subiektywne prognozy sytuacji gospodarczej). Możliwy przedział wahań indeksu wynosi od -100 do +100. Wartości ujemne oznaczają przewagę ocen negatywnych, dodatnie – pozytywne.

transportu i gospodarki magazynowej (+6,2 pkt.), przetwórstwa przemysłowego (+3,1 pkt.) oraz budownictwa (+1,1 pkt.). W przypadku dwóch ostatnich branż były to pierwsze dodatnie wartości od ponad roku. Z kolei zdecydowanie najgorzej swoją przyszłość przewidują regionalni przedsiębiorcy z branż: handlu detalicznego (-13,5 pkt.) oraz informacji i komunikacji (-9,6 pkt.).

W 4 z 7 badanych obszarów indeks przewidywanej ogólnej sytuacji

przedsiębiorstw osiągnął wartości wyższe niż w okresie kwiecień-czerwiec br. W największym stopniu dotyczyło to sektora przetwórstwa przemysłowego (+7,5 pkt.), a następnie: informacji i komunikacji, budownictwa oraz transportu i gospodarki magazynowej. Z kolei w 3 z 7 analizowanych branż indeks przewidywanej ogólnej sytuacji przedsiębiorstw osiągnął w III kwartale br. wartość wyższą niż przeciętnie w Polsce – mowa tu o: przetwórstwie przemysłowym, budownictwie oraz transporcie i gospodarce magazynowej. ■



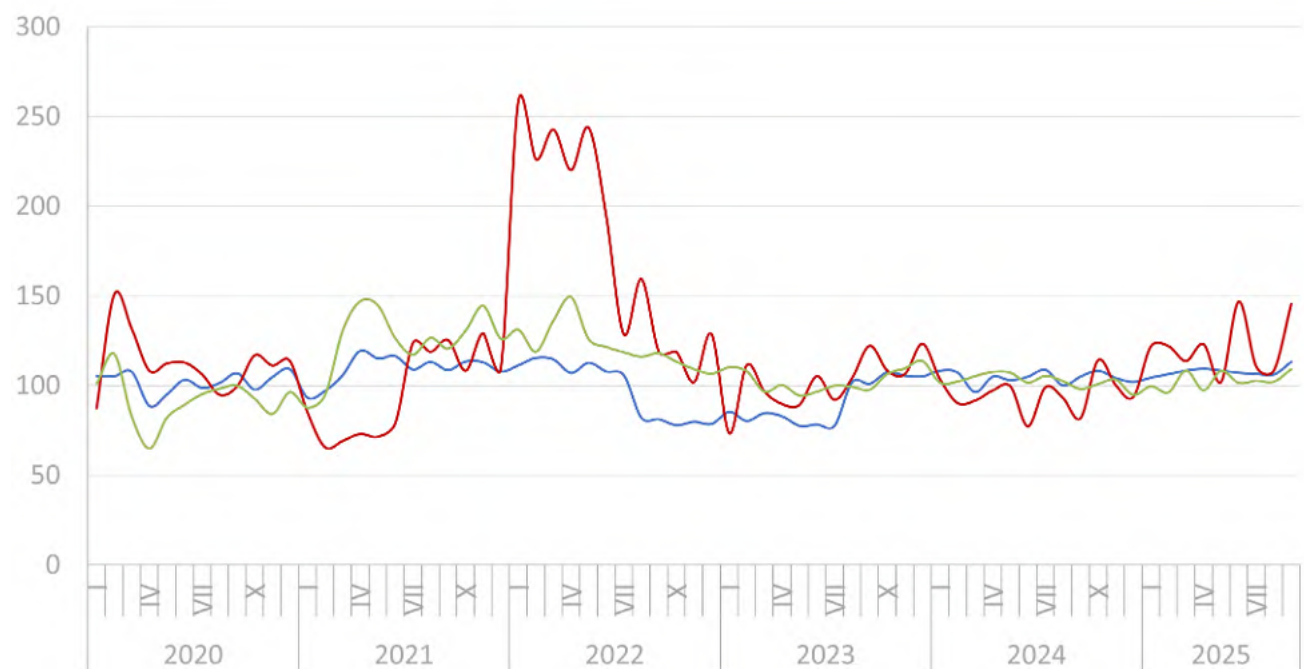
Działalność przedsiębiorstw

Na koniec III kwartału br. w województwie pomorskim zarejestrowanych w rejestrze REGON było 378,0 tys. podmiotów gospodarki narodowej – to o 5,5 tys. więcej niż na koniec II kwartału 2025 r. oraz o 11,2 tys. więcej niż w analogicznym okresie 2024 r. Tendencja systematycznego wzrostu liczby pomorskich jednostek gospodarki narodowej została zatem utrzymana.



Wykres 4.

Indeks produkcji sprzedanej przemysłu, produkcji budowlano-montażowej i sprzedaży detalicznej w województwie pomorskim w latach 2020-2025



— produkcja budowlano-montażowa — sprzedaż detaliczna towarów — produkcja sprzedana przemysłu

Źródło: Opracowanie własne IBnGR na podstawie danych Urzędu Statystycznego w Gdańsku. Wartość indeksu produkcji sprzedanej przemysłu przedstawiona została w cenach stałych, natomiast indeksu produkcji budowlano-montażowej i sprzedaży detalicznej – w cenach bieżących. Analogiczny miesiąc poprzedniego roku = 100.



PRODUKCJA SPRZEDANA PRZEMYSŁU

W III kwartale 2025 r. polski przemysł zaczął stopniowo wychodzić z osłabienia obserwowanego w okresie wiosenno-letnim. Po przeciętnych wynikach z lipca i sierpnia, we wrześniu nastąpiło wyraźne przyspieszenie aktywności produkcyjnej. Produkcja sprzedana przemysłu, liczona w cenach stałych, wzrosła w skali kraju do poziomu 107,4 w ujęciu rok do roku, co stanowiło najlepszy wynik od wielu miesięcy.

Obserwatorzy rynku wskazują, że wzrost miał szerokie podstawy – obejmował zarówno branże związane z dobrami inwestycyjnymi, jak i część sektorów konsumpcyjnych. W analizach pojawia się jednak pewna ostrożność. Zwraca

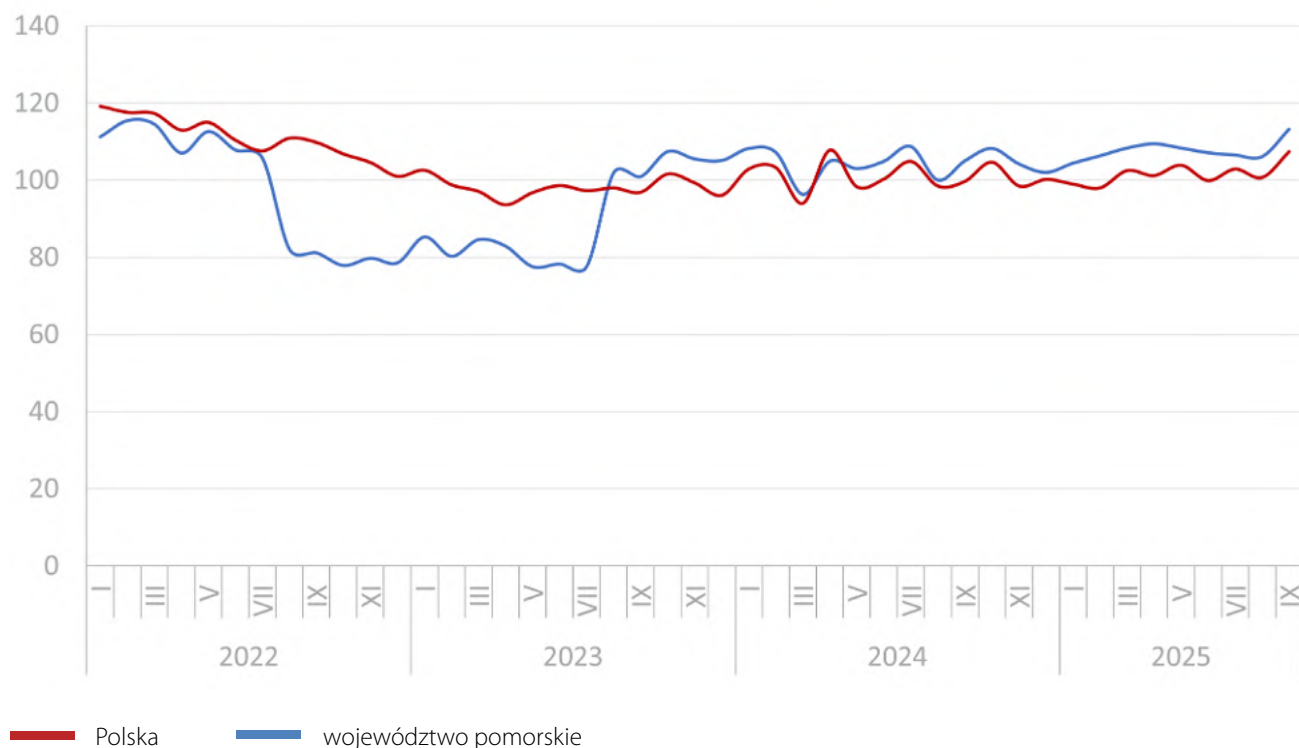
się uwagę, że ożywienie w przemyśle mogło zostać wzmocnione przez nadrabianie wcześniejszych przestojów, m.in. w branży motoryzacyjnej. Jednocześnie sygnały płynące z gospodarki światowej – zwłaszcza niemieckiego przemysłu – nadal wskazują na utrzymującą się słabość popytu zewnętrznego. Mimo to, poprawa widoczna w sektorach maszynowym, metalowym i elektronicznym, świadczy o częściowym odrodzeniu zamówień eksportowych i stopniowym zwiększaniu odporności krajowego przetwórstwa na wahania koniunktury w Europie⁵.

5 Zob. <https://businessinsider.com.pl/gospodarka/zaskakujacy-wynik-polskiego-przemyslu-we-wrzesniu-gus-podal-dane/ct2t0xk>



Wykres 5.

Indeks produkcji sprzedanej przemysłu – porównanie wartości indeksu dla województwa pomorskiego i dla Polski ogółem w okresie 01.2022-09.2025 (w cenach stałych)



Źródło: Opracowanie własne IBnGR na podstawie danych Urzędu Statystycznego w Gdańsku. Wartość indeksu produkcji sprzedanej przemysłu przedstawiona została w cenach stałych. Analogiczny miesiąc poprzedniego roku = 100.

Równoległe dane ankietowe potwierdzają wygaszanie tendencji spadkowych w polskim przemyśle. Wrześniowy wskaźnik PMI wzrósł do 48 pkt., osiągając najwyższy poziom od pięciu miesięcy. Choć nadal pozostaje poniżej neutralnej granicy 50 pkt., jego systematyczna poprawa sugeruje zmianę nastrojów w kierunku większego optymizmu. Tempo spadku produkcji, zatrudnienia i napływu nowych zamówień było we wrześniu wyraźnie niższe niż w pierwszej połowie roku, a część przedsiębiorstw sygnalizowała odnowienie zamówień z rynków europejskich. Stabilizacji sprzyjały także łagodniejsza presja kosztowa oraz poprawa przewidywań dotyczących przyszłej produkcji⁶.

Na tym tle dane z województwa pomorskiego za III kwartał 2025 r. prezentują się wyjątkowo korzystnie. Szczególną uwagę zwraca bardzo

6 Zob. <https://www.pmi.spglobal.com/Public/Home/PressRelease/f95cf14fb1924d409bf3f489a5c2f6a3>

wysoki wrześniowy wynik, kiedy to produkcja sprzedana w cenach stałych osiągnęła poziom 113,2, wyraźnie przewyższając średnią krajową. Potwierdza to tezę, że regionalny sektor produkcyjny korzysta zarówno z rosnącego popytu krajowego, jak i ze strukturalnych przewag związanych z bliskością portów morskich, które wspierają aktywność licznych branż gospodarki, m.in. logistycznych, maszynowych czy szerokiego zaplecza przetwórczego. ■



PRODUKCJA BUDOWLANO-MONTAŻOWA

W III kwartale 2025 r. sektor budowlano-montażowy w Polsce pozostawał pod wyraźnym wpływem osłabionego tempa realizacji inwestycji publicznych oraz ograniczonej dynamiki projektów współfinansowanych ze środków unijnych. Po słabym sierpniu, kiedy produkcja budowlano-montażowa w cenach stałych ponownie znalazła się pod kreską, wrzesień przyniósł niewielkie odbicie: produkcja w ujęciu rocznym wzrosła o 0,2 proc.

Struktura wrześniowej aktywności ujawniła wyraźne zróżnicowanie między segmentami

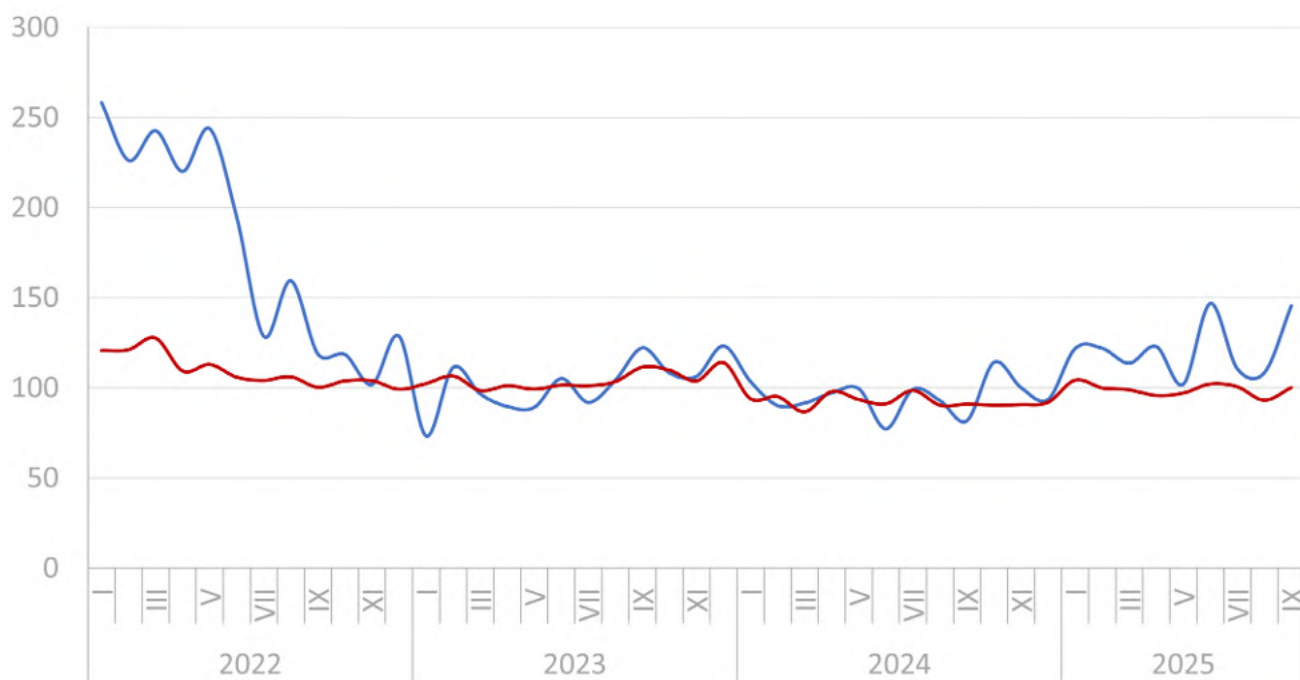
budownictwa. Najlepiej radziły sobie roboty budowlane specjalistyczne, gdzie odnotowano wzrost produkcji o ponad 10 proc. w ujęciu rok do roku. Zdecydowanie słabsza była natomiast aktywność w zakresie budowy budynków oraz obiektów inżynierii lądowej i wodnej – oba działy wykazały się niższym jej poziomem w ujęciu rok do roku⁷.

7 Zob. https://stat.gov.pl/download/gfx/portalinformacyjny/pl/defaultaktualnosci/5478/14/82/1/dynamika_produkcji_budowlano-montazowej_we_wrzesniu_2025_r.pdf



Wykres 6.

Indeks produkcji budowlano-montażowej – porównanie wartości indeksu dla województwa pomorskiego (w cenach bieżących) i dla Polski ogółem (w cenach stałych) w okresie 01.2022-09.2025



— Polska — województwo pomorskie

Źródło: Opracowanie własne IBnGR na podstawie danych Urzędu Statystycznego w Gdańsku. Wartość indeksu produkcji budowlano-montażowej przedstawiona została dla Pomorza w cenach bieżących, natomiast dla Polski ogółem w cenach stałych. Analogiczny miesiąc poprzedniego roku = 100.

Mimo lekkiej poprawy we wrześniu, III kwartał br. (jako całość) należy ocenić jako słaby. Ekonomiści komentujący dane GUS zwracają uwagę, że problemy sektora mają charakter strukturalny: tempo realizacji



projektów finansowanych ze środków UE wciąż jest wolniejsze od oczekiwań, a to ogranicza skalę robót inżynierskich, natomiast sektor budownictwa kubaturowego zmagają się z utrzymującą się ostrożnością inwestorów prywatnych. Nakłada się na to presja kosztowa – choć łagodniejsza niż w latach 2022–2023, nadal istotnie obniża realną dynamikę rentowności firm. Jednocześnie analitycy PKO BP, Pekao i mBanku wskazują, że obserwowany we wrześniu wzrost prac inwestycyjnych wraz z poprawą danych z przemysłu stanowi sygnał możliwego ożywienia inwestycyjnego w 2026 r., kiedy to część opóźnionych projektów powinna wejść w decydującą fazę realizacyjną⁸.

⁸ Zob. <https://businessinsider.com.pl/gospodarka/dobry-sygnal-z-polskiego-budownictwa-gus-opublikowal-nowe-dane/n3ye2p5>

W III kwartale 2025 r. produkcja budowlano-montażowa w województwie pomorskim wykazywała znaczną zmienność.

Po niższej aktywności w sierpniu, wrzesień przyniósł wyraźne odbicie, a wartość produkcji w cenach bieżących wzrosła do 145,6. Jest to jeden z wyższych poziomów notowanych w 2025 r., zbliżony do

odczytu z czerwca. Tak silne wahania miesiąc do miesiąca wskazują, że skala realizowanych prac w regionie podlega sezonowym zmianom, ale jednocześnie pokazują, że Pomorze odnotowuje okresy intensyfikacji robót budowlanych w miarę postępu poszczególnych projektów inwestycyjnych. ■



SPRZEDAŻ DETALICZNA TOWARÓW

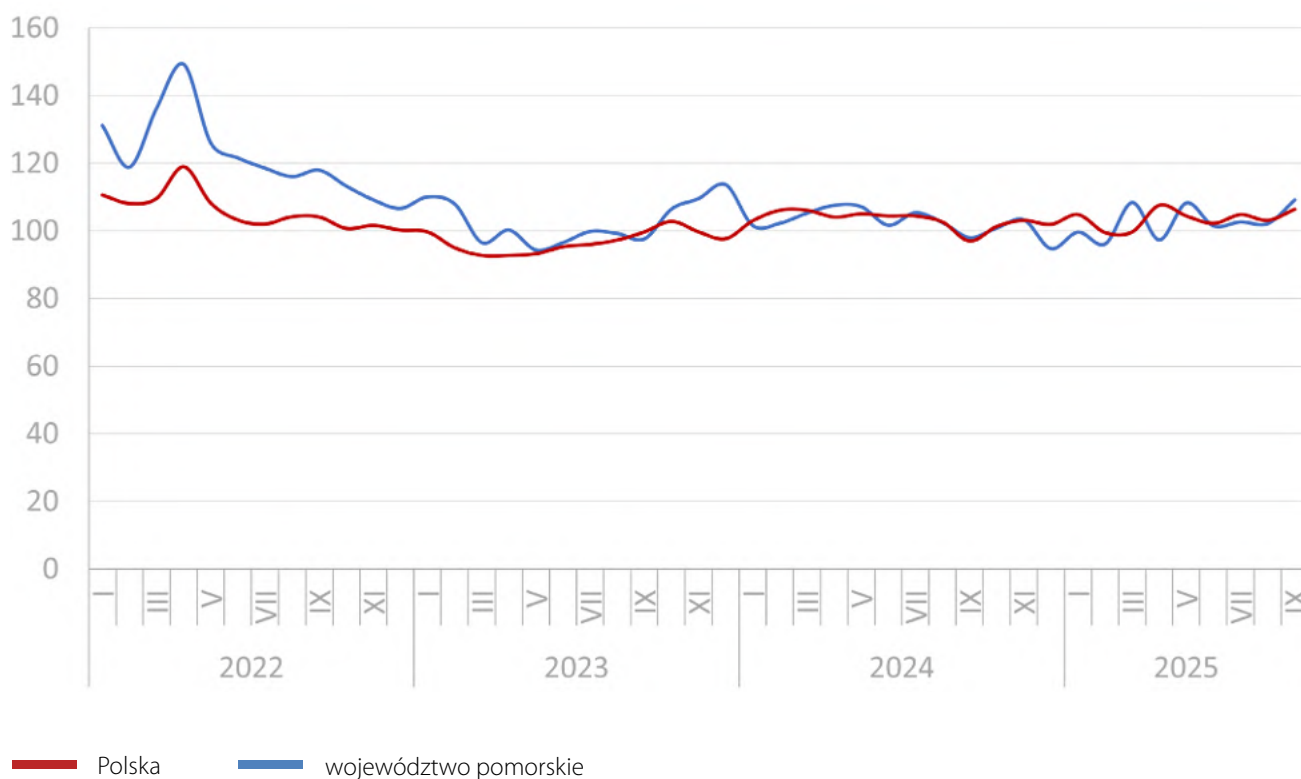
W III kwartale 2025 r. sprzedaż detaliczna w Polsce wyraźnie przyspieszyła, stopniowo wychodząc z okresu osłabienia widocznego w pierwszych miesiącach roku. Zgodnie z danymi GUS sprzedaż detaliczna w cenach stałych wzrosła we

wrześniu o 6,4 proc. w ujęciu rok do roku, co było najlepszym wynikiem od blisko pół roku i jednym z wyższych od 2022 r. Dynamika ta potwierdza, że popyt konsumpcyjny w gospodarce odbudowuje się w ujęciu szerokim, a nie tylko w wybranych



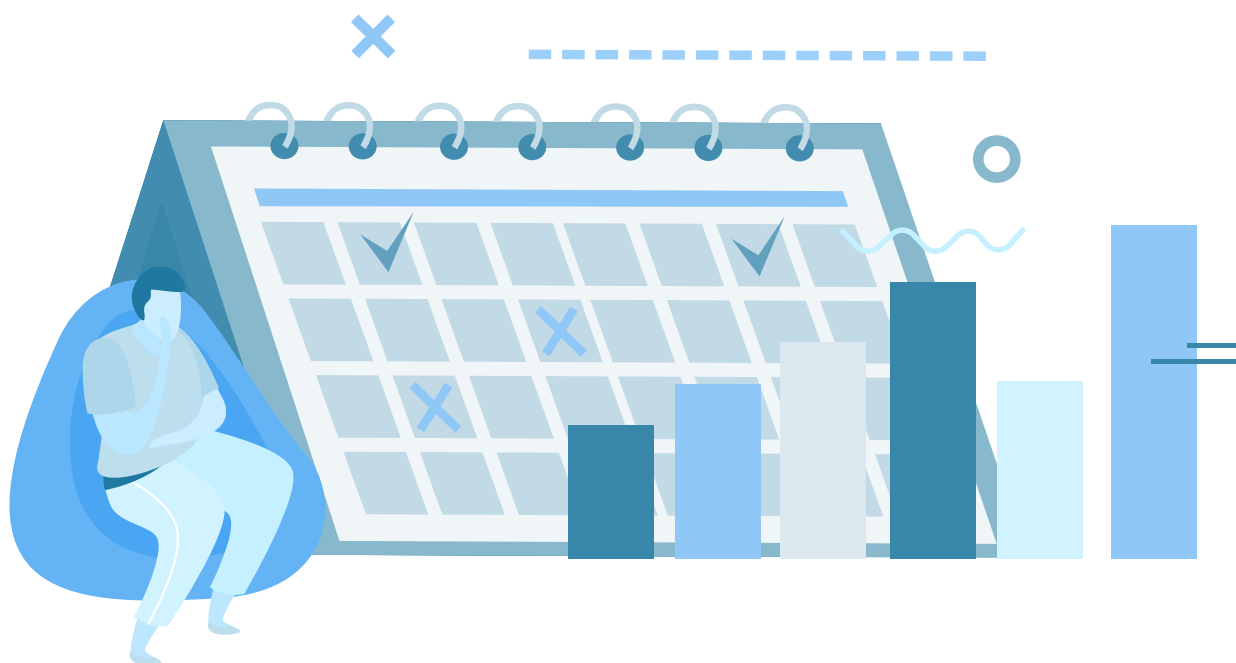
Wykres 7.

Indeks sprzedaży detalicznej towarów – porównanie wartości indeksu dla województwa pomorskiego (w cenach bieżących) i dla Polski ogółem (w cenach stałych) w okresie 01.2022-09.2025



— Polska — województwo pomorskie

Źródło: Opracowanie własne IBnGR na podstawie danych Urzędu Statystycznego w Gdańsku. Wartość indeksu sprzedaży detalicznej towarów przedstawiony został dla Pomorza w cenach bieżących, natomiast dla Polski ogółem w cenach stałych. Analogiczny miesiąc poprzedniego roku = 100.



segmentach. Jednocześnie, po uwzględnieniu czynników sezonowych, sprzedaż w cenach stałych była we wrześniu o 4,9 proc. wyższa niż przed rokiem, co dodatkowo wzmacnia obraz umiarkowanego, lecz stabilnego ożywienia.

Struktura sprzedaży w III kwartale 2025 r. wskazuje na kontynuację kilku wyraźnych trendów. Najsilniej rosła sprzedaż dóbr trwałego użytku – szczególnie dynamiczne wzrosty dotyczyły kategorii: „tekstyliia, odzież, obuwie” (20,5 proc. r/r), „meble, RTV i AGD” (16,1 proc.) oraz „pojazdy samochodowe i części” (15 proc.). Wskazuje to na wzrost skłonności konsumentów do dokonywania zakupów o większej wartości, które w 2024 r. były wyraźnie ograniczane przez wysokie koszty życia i niepewność gospodarstw domowych. Jednocześnie sprzedaż żywności i napojów nadal pozostaje słaba, co oznacza, że poprawa sytuacji konsumentów w większym stopniu przekłada się na zakupy dóbr trwałych niż na kategorie codziennego użytku⁹.

⁹ Zob. https://stat.gov.pl/download/gfx/portalinformacyjny/pl/defaultaktualnosci/5466/14/130/1/dynamika_sprzedazy_detalicznej_we_wrzesniu_2025_r.pdf

Sprzedaż internetowa utrzymała swoją rolę jednego z filarów handlu detalicznego. Wartość zakupów online we wrześniu była o 8,8 proc. wyższa niż rok wcześniej, a udział e-commerce w całkowitej sprzedaży wzrósł do 9 proc. Choć dynamika rozwoju tego segmentu nie jest już tak gwałtowna jak w latach pandemii, pozostaje on stabilnym źródłem wzrostu dla wielu branż.

Pomimo poprawy danych sprzedażowych w skali kraju, nastroje przedsiębiorstw handlowych wciąż pozostawały wyraźnie pesymistyczne – co widoczne było szczególnie na Pomorzu. Świadczą o tym chociażby bardzo niskie wartości indeksu bieżącej ogólnej sytuacji przedsiębiorstw. Dowodzą one, że pomorscy detaliści oceniają swoje warunki działania znacznie gorzej niż średnio w kraju, a pesymizm utrzymuje się od wielu miesięcy. Może to być związane z silną sezonowością regionalnego handlu, większą konkurencją oraz wysoką presją kosztową, które wpływają na trudności w poprawie kondycji finansowej firm – nawet pomimo okresowych, nominalnych wzrostów sprzedaży. ■

Rynek pracy

We wrześniu br. stopa bezrobocia rejestrowanego w województwie pomorskim wyniosła 5,2 proc., będąc o 0,5 pkt. proc. wyższą niż pod koniec II kwartału 2025 r. oraz o 0,4 pkt. proc. niższą niż przeciętnie w skali kraju. Warto zauważyć, że stopa bezrobocia na Pomorzu wzrastała na przestrzeni całego kwartału – o ile w czerwcu wynosiła ona 4,7 proc., o tyle w lipcu 4,9 proc., natomiast w sierpniu 5 proc.



Tabela 1.

Stopa bezrobocia w województwie pomorskim oraz w Polsce ogółem we wrześniu 2025 r. w zestawieniu z czerwcem 2025 r. oraz wrześniem 2024 r.

Jednostka terytorialna / wskaźnik	Stopa bezrobocia (wrzesień 2025 r.)	Wartości bezwzględne oraz różnica w ujęciu kwartał do kwartału (względem czerwca 2025 r.)	Różnica w ujęciu rok do roku (względem września 2024 r.) ¹⁰
województwo pomorskie	5,2 proc.	4,7 proc. (+0,5 pkt. proc.)	4,5 proc. (+0,7 pkt. proc.)
Polska	5,6 proc.	5,2 proc. (+0,4 pkt. proc.)	5,0 proc. (+0,6 pkt. proc.)

Źródło: Opracowanie własne IBnGR na podstawie danych GUS.

Generalnie, wzrost stopy bezrobocia między czerwcem a wrześniem jest zjawiskiem naturalnym i cyklicznym, ponieważ po sezonie letnim stopniowo kończą się liczne prace czasowe, zwłaszcza w turystyce, gastronomii i usługach. W lipcu i sierpniu na rynek pracy trafia też wielu absolwentów oraz młodzież

po wakacyjnych zajęciach, co zwiększa liczbę osób poszukujących zatrudnienia. W sierpniu dodatkowo wygasa część prac sezonowych, które osiągają swoje maksimum w pierwszej fazie lata. We wrześniu sezon letni dobiega końca, powodując dalszy napływ osób rejestrujących się w urzędach pracy. W efekcie co roku – od lata do wczesnej jesieni – obserwuje się powtarzalny, stopniowy wzrost bezrobocia.¹⁰

¹⁰ Wzrost stopy bezrobocia w ujęciu rok do roku traktować należy jako anomalię statystyczną wynikającą z reformy rynku pracy, w tym urzędów pracy. Po pierwsze, od czerwca 2025 r. obowiązuje rejestracja bezrobotnych według miejsca zamieszkania, a nie zameldowania. Po drugie, wprowadzono możliwość rejestrowania jako bezrobotnych także osób wcześniej pracujących jako rolnicy, co dotychczas nie było dopuszczalne. Z tego względu porównanie wartości stopy bezrobocia między wrześniem 2025 a wrześniem 2024 r. nie pozwala na wyciągnięcie miarodajnych wniosków.

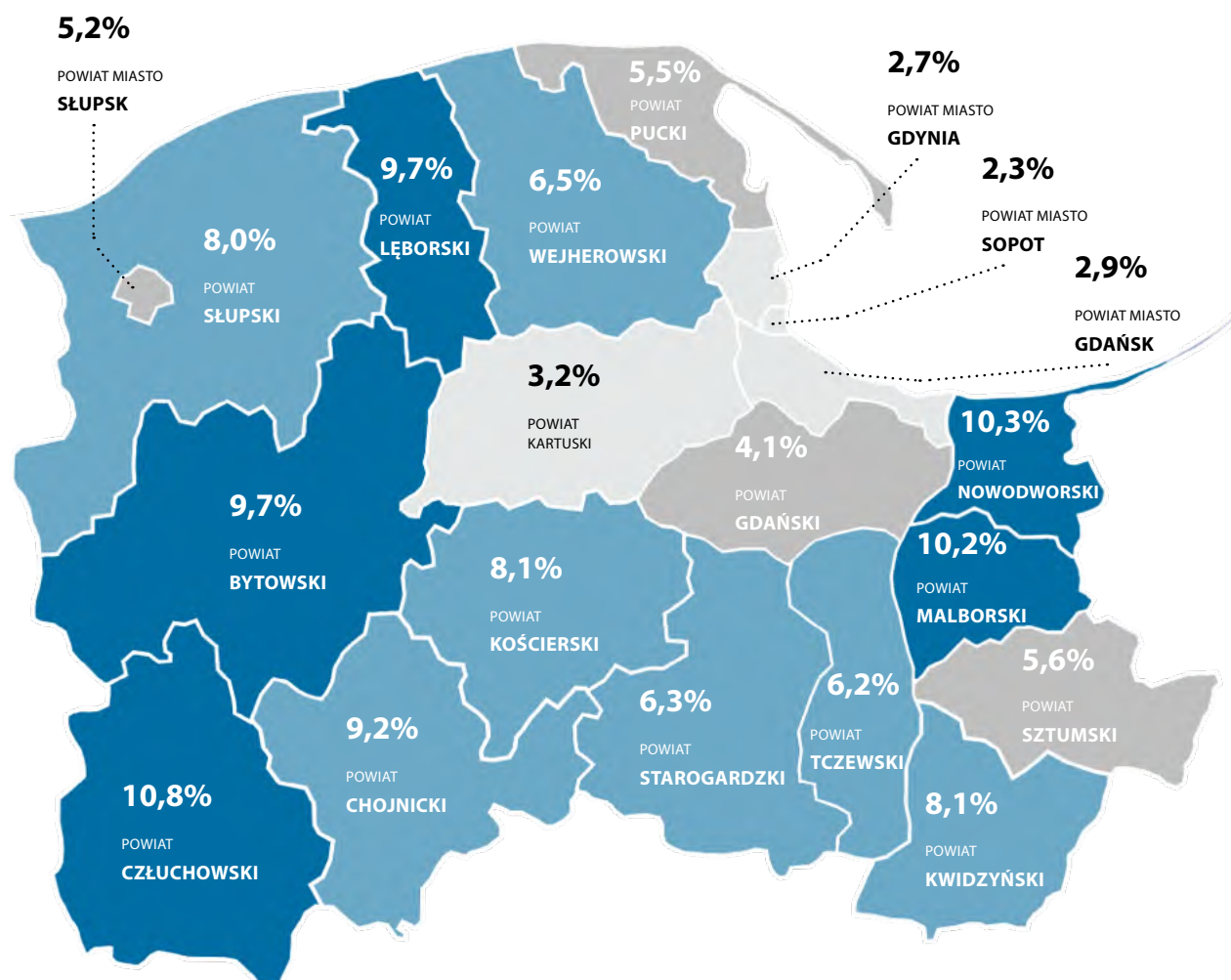


Na koniec III kwartału br. województwo pomorskie znalazło się *ex aequo* z województwem dolnośląskim na 5. miejscu wśród regionów o najniższej stopie bezrobocia. Tradycyjnie już liderami w tym względzie okazały się województwa: wielkopolskie (3,5 proc.), śląskie (4,3 proc.), mazowieckie (4,4 proc.) oraz małopolskie (4,6 proc.). W porównaniu z czerwcem br. stopa bezrobocia rejestrowanego wzrosła w zauważalny sposób we wszystkich polskich regionach, co tłumaczyć



Kartogram 1.

Stopa bezrobocia w powiatach województwa pomorskiego we wrześniu 2025 r. (stan na koniec miesiąca)



Stopa bezrobocia (%)



Źródło: Opracowanie własne IBnGR na podstawie danych Urzędu Statystycznego w Gdańsku.



Tabela 2.

Stopa bezrobocia w pomorskich powiatach we wrześniu 2025 r. w zestawieniu z czerwcem 2025 r. oraz wrześniem 2024 r.

Jednostka terytorialna/ wskaźnik	Stopa bezrobocia (wrzesień 2025 r.) w proc.	Różnica względem czerwca 2025 r. w pkt. proc.	Różnica w ujęciu rok do roku (względem września 2024 r.) w pkt. proc.*
Powiat bytowski	9,7	0,9	0,6
Powiat chojnicki	9,2	0,7	0,7
Powiat człuchowski	10,8	1,1	0,7
Powiat gdański	4,1	0,3	0,2
Powiat kartuski	3,2	0,8	0,6
Powiat kościerski	8,1	1,1	0,9
Powiat kwidzyński	8,1	0,9	0,4
Powiat lęborski	9,7	-0,4	0,2
Powiat malborski	10,2	2,2	1,1
Powiat nowodworski	10,3	1,2	0,4
Powiat pucki	5,5	0,9	0,6
Powiat słupski	8,0	0,5	0,8
Powiat starogardzki	6,3	0,8	0,5
Powiat tczewski	6,2	0,4	0,3
Powiat wejherowski	6,5	1,2	0,9
Powiat sztumski	5,6	0,7	1,1
Miasto Gdańsk	2,9	0,3	0,1
Miasto Gdynia	2,7	0,6	0,2
Miasto Słupsk	5,2	1,2	0,7
Miasto Sopot	2,3	0,1	0,1

Źródło: Opracowanie własne IBnGR na podstawie danych Urzędu Statystycznego w Gdańsku.

*Wzrost stopy bezrobocia w ujęciu rok do roku traktować należy raczej jako anomalię statystyczną wynikającą z reformy rynku pracy, w tym urzędów pracy. Po pierwsze, od czerwca 2025 r. obowiązuje rejestracja bezrobotnych według miejsca zamieszkania, a nie zameldowania. Po drugie, wprowadzono możliwość rejestrowania jako bezrobotnych także osób wcześniej pracujących jako rolnicy, co dotychczas nie było dopuszczalne.

należy opisywaną wyżej sezonowością rynku pracy. Ów wzrost w najmniejszym stopniu dotknął województwa mazowieckiego (wzrost o 0,3 pkt. proc.), natomiast w największym (o 0,6 pkt. proc.) – województw: lubuskiego, świętokrzyskiego oraz warmińsko-mazurskiego.

Analogiczne zjawiska zaobserwować można było także w skali wewnątrzwojewódzkiej – stopa bezrobocia wzrosła na przestrzeni kwartału we wszystkich pomorskich

powiatach. W najmniejszym stopniu dotknęło to: Sopotu i Gdańska (wzrost o 0,1 pkt. proc.), natomiast w największym – powiatów: malborskiego oraz sztumskiego (wzrost o 1,1 pkt. proc.). We wrześniu br. pomorskimi powiatami o najniższej stopie bezrobocia pozostawały: Sopot (2,3 proc.), Gdynia (2,7 proc.) oraz Gdańsk (2,9 proc.). Na drugim biegunie znalazły się natomiast powiaty: człuchowski (10,8 proc.), nowodworski (10,3 proc.) oraz malborski (10,2 proc.). ■



Elektrownia jądrowa szansą dla pomorskiego ekosystemu gospodarczego



Mirosław Kamiński | Prezes Zarządu,
Pomorska Specjalna Strefa Ekonomiczna

Budowa elektrowni jądrowej w Choczewie stworzy tysiące nowych miejsc pracy – zarówno bezpośrednio przy samej inwestycji, jak i w branżach powiązanych. Pojawi się duże zapotrzebowanie na specjalistów z zakresu inżynierii, technologii i obsługi instalacji, dlatego rozwój szkolnictwa zawodowego i technicznego staje się kluczowy. To właśnie tam kształcić się będą przyszli pracownicy sektora jądrowego.

Lokalne uczelnie – w tym Politechnika Gdańska, Akademia Morska w Gdyni i Uniwersytet Gdański – już przygotowują nowe kierunki studiów związane z energetyką jądrową. Przyciągną one do regionu studentów z całego północnego wybrzeża, wzmacniając potencjał edukacyjny Pomorza. To nie tylko inwestycja w kadry, ale także szansa na rozwój badań naukowych, innowacji technologicznych i popularyzację wiedzy o nowoczesnej energetyce.

Transformacja wymusza rozwój nowych umiejętności – od inżynierii i logistyki, po automatyzację, certyfikację i zarządzanie projektami. To szansa, by północna część kraju zbudowała swoją przewagę konkurencyjną opartą na wysokich kwalifikacjach.

Podobne procesy obserwujemy dziś m.in. w północnych Niemczech czy południowej Szwecji, gdzie rozwój energetyki morskiej i odnawialnej napędza przyspieszony wzrost kompetencji. Pomorze, dzięki synergii projektów jądrowych i offshore, ma potencjał, by osiągnąć podobny efekt.

To nie tylko impuls dla firm, które poprzez współpracę z inwestorami i realizację nowych projektów zyskają wyższe kompetencje, ale także dla uczelni i szkół, które będą musiały dostosować programy kształcenia do wymogów rynku. W rezultacie region zyska wykwalifikowanych specjalistów i nowoczesne umiejętności, wzmacniając cały lokalny ekosystem gospodarczy.

Mirosław Kamiński – Prezes Zarządu Pomorskiej Specjalnej Strefy Ekonomicznej (PSSE) od czerwca 2024 roku. Dysponuje ponad 25-letnim doświadczeniem w zarządzaniu przedsiębiorstwami produkcyjnymi i usługowymi oraz organizacjami gospodarczymi. W latach 2005-2024 pełnił funkcję Prezesa Zarządu Pomorskiej Agencji Rozwoju Regionalnego w Słupsku, zarządzającej Słupskim Inkubatorem Technologicznym i Słupską Specjalną Strefą Ekonomiczną w ramach Polskiej Strefy Inwestycji. Jest absolwentem zarządzania na Politechnice Gdańskiej oraz ukończył Francusko-Polskie Studium Podyplomowe w dziedzinie finansów. Jego działania od lat wspierają rozwój gospodarczy regionu poprzez innowacyjne projekty i współpracę z sektorem publicznym oraz prywatnym.

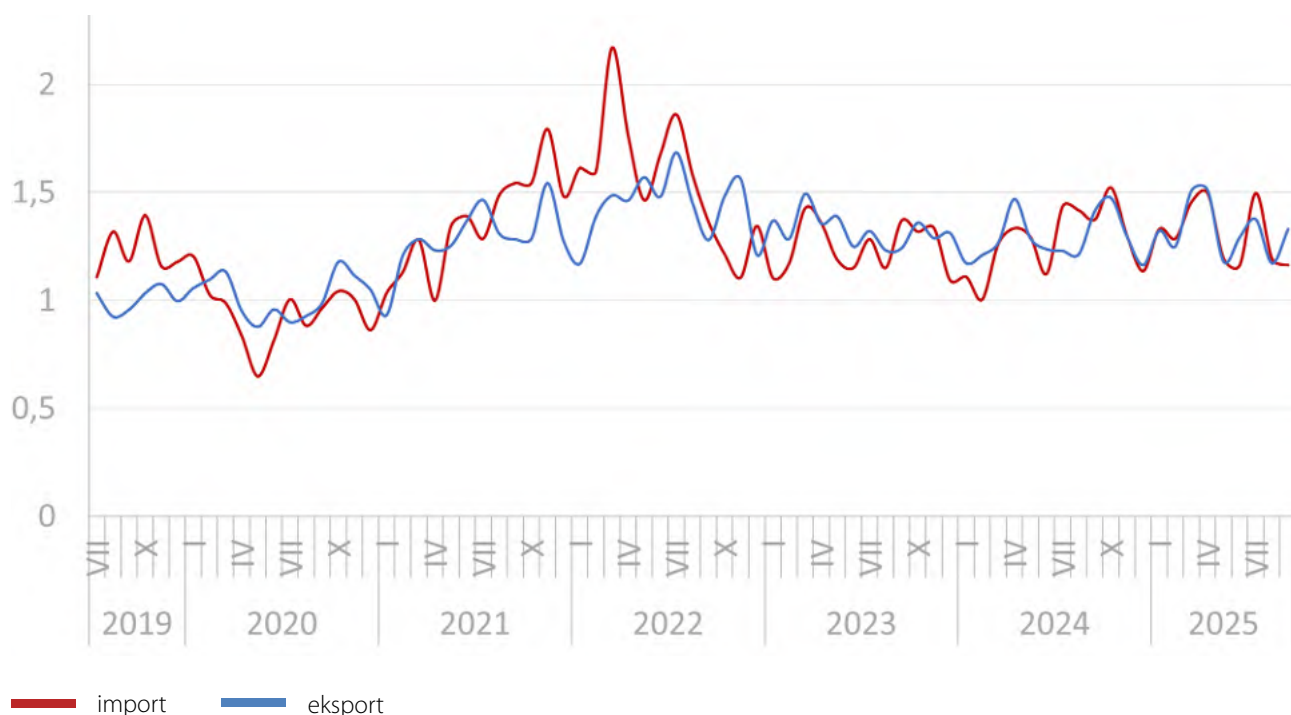
Handel zagraniczny

W III kwartale br. pomorski handel zagraniczny zachował bardzo zrównoważony charakter – zarówno łączna wartość eksportu, jak i importu wyniosły po 3,9 mld euro. W porównaniu z wcześniejszym kwartałem, wartość regionalnego importu pozostała na niezmiennym poziomie, natomiast eksportu – spadła o 0,1 mld euro. W zestawieniu z III kwartałem ub.r. łączna wartość pomorskiego eksportu znajdowała się na identycznym poziomie, natomiast wartość importu zmalała o 0,3 mld euro. Saldo międzynarodowej wymiany handlowej pozostawało dodatnie trzeci kwartał z rzędu. W okresie między lipcem a wrześniem 2025 r. wyniosło ono +25 mln euro, będąc o ponad 100 mln euro niższym niż przed kwartałem.



Wykres 8.

Import i eksport województwa pomorskiego w okresie 07.2019-09.2025 (w mld euro)



Źródło: Opracowanie własne IBnGR na podstawie danych Urzędu Statystycznego w Gdańsku.

W III kwartale br. łączny tonaż towarów przeładowanych w pomorskich portach morskich wyniósł 24,5 mln ton, będąc najwyższym od IV kwartału 2023 r. Był on o 2,0 mln ton wyższy niż w II kwartale br. oraz o 1,2 mln ton wyższy niż przed rokiem. Zauważalnie wzrósł też udział

obrotów przeładunkowych zrealizowanych na Pomorzu w skali Polski ogółem – wyniósł on 76,8 proc., będąc o 3,0 pkt. proc. wyższy niż między kwietniem a czerwcem br. oraz o 1,3 pkt. proc. wyższy niż w analogicznym okresie 2024 r. Po raz ostatni był on tak wysoki w IV kwartale 2023 r., kiedy wyniósł 78,3 proc. ■



Tabela 3.

Wysokość eksportu, importu oraz salda międzynarodowej wymiany handlowej województwa pomorskiego na koniec III kwartału 2025 r., II kwartału 2025 r., III kwartału 2024 r., III kwartału 2023 r. oraz III kwartału 2022 r.

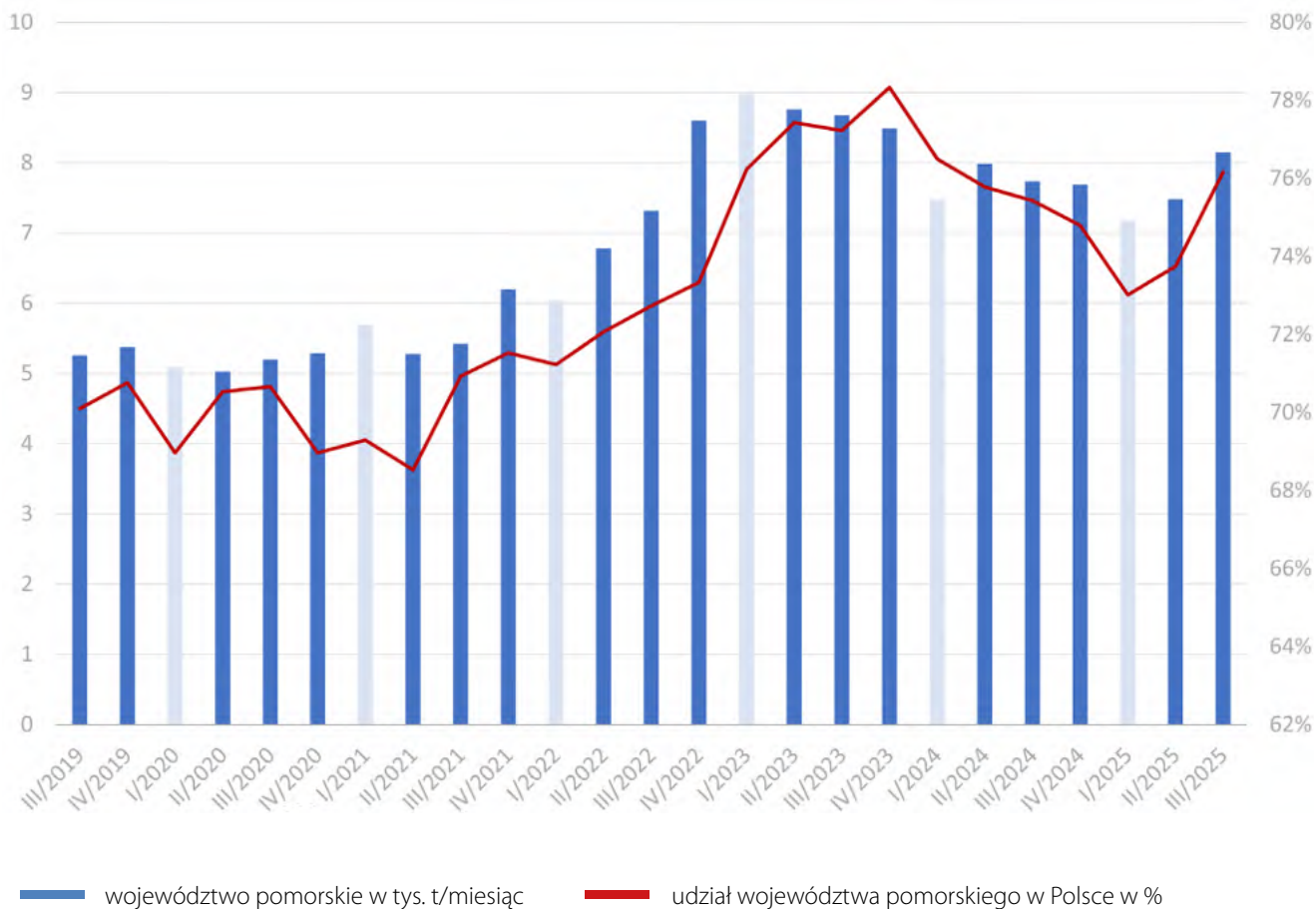
Okres	III kwartał 2025 r.	II kwartał 2025 r.	III kwartał 2024 r.	III kwartał 2023 r.	III kwartał 2022 r.
Import (mld euro)	3,9	3,9	4,2	3,8	4,8
Eksport (mld euro)	3,9	4,0	3,9	4,8	4,4
Saldo (mln euro)	+28	+135	-366	-5	-387

Źródło: Opracowanie własne IBnGR na podstawie danych Izby Celnej w Warszawie.



Wykres 9.

Średniomiesięczna wysokość obrotów ładunkowych województwa pomorskiego (w tys. ton) oraz udział województwa pomorskiego w skali kraju (%) w okresie 07.2019-09.2025



Źródło: Opracowanie własne IBnGR na podstawie danych Izby Celnej w Warszawie. Jaśniejszym kolorem wyróżnione wartości przypadające na pierwsze kwartały lat 2019-2025.



IMPORT

W III kwartale 2025 r. – podobnie jak we wcześniejszych kwartałach – towary o najwyższej łącznej wartości sprowadzono na Pomorze z kierunku chińskiego, odpowiadającego za 22,2 proc. kwartalnej struktury kierunkowej. Udział ten był o 4,7 pkt. proc. wyższy niż między kwietniem a czerwcem br. Kolejne dwie pozycje – podobnie jak przed kwartałem – przypadły Norwegii oraz Niemcom. Pewnym zaskoczeniem może być wysoka pozycja Finlandii w omawianym zestawieniu. Wynika ona przede wszystkim z faktu, że z tego kierunku sprowadzano na Pomorze w analizowanym kwartale znaczące ilości oleju napędowego.

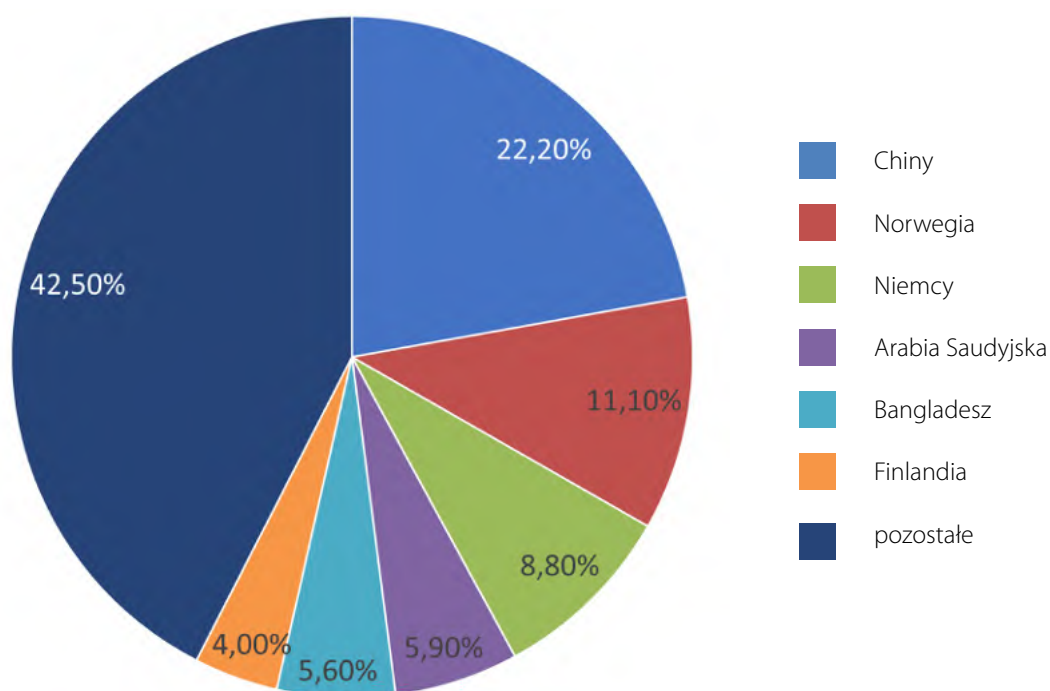
Jedyną zmianą w czołówce struktury towarowej importu na Pomorze względem II kwartału 2025 r. była roszada na miejscach 4. i 5., gdzie odzież dziana¹¹ znalazła się ponad odzieżą niedzianą. Miejsca 1-3 omawianego zestawienia pozostały niezmiennie – za liderującą grupą paliw znalazły się grupy: maszyn i urządzeń elektrycznych oraz ryb i skorupiaków. Łączny udział tych trzech grup towarów wyniósł w III kwartale br. 37,4 proc., będąc o 1,3 pkt. proc. wyższy niż między kwietniem a czerwcem br. ■

¹¹ Zastosowano skrócone nazwy grup towarowych z klasyfikacji CN 2024. Objasnienia, zob. str. 30



Wykres 10.

Struktura kierunkowa importu do województwa pomorskiego w III kwartale 2025 r.



Źródło: Opracowanie własne IBnGR na podstawie danych Izby Celnej w Warszawie.



Tabela 4.

Struktura towarowa (TOP 5) importu do województwa pomorskiego w III kwartale 2025 r.

Lp.	Grupa towarów	Udział*	Dominujące kierunki importu
1.	Paliwa	14,9 proc. -	Arabia Saudyjska, Finlandia, Norwegia
2.	Maszyny i urządzenia elektryczne	11,3 proc. +	Chiny, Niemcy, Tajwan
3.	Ryby i skorupiaki	11,2 proc. +	Norwegia, Islandia, Szwecja
4.	Odzież dziana	10,0 proc. -	Bangladesz, Chiny, Indie
5.	Odzież niedziana	8,6 proc. +	Bangladesz, Mjanma, Chiny

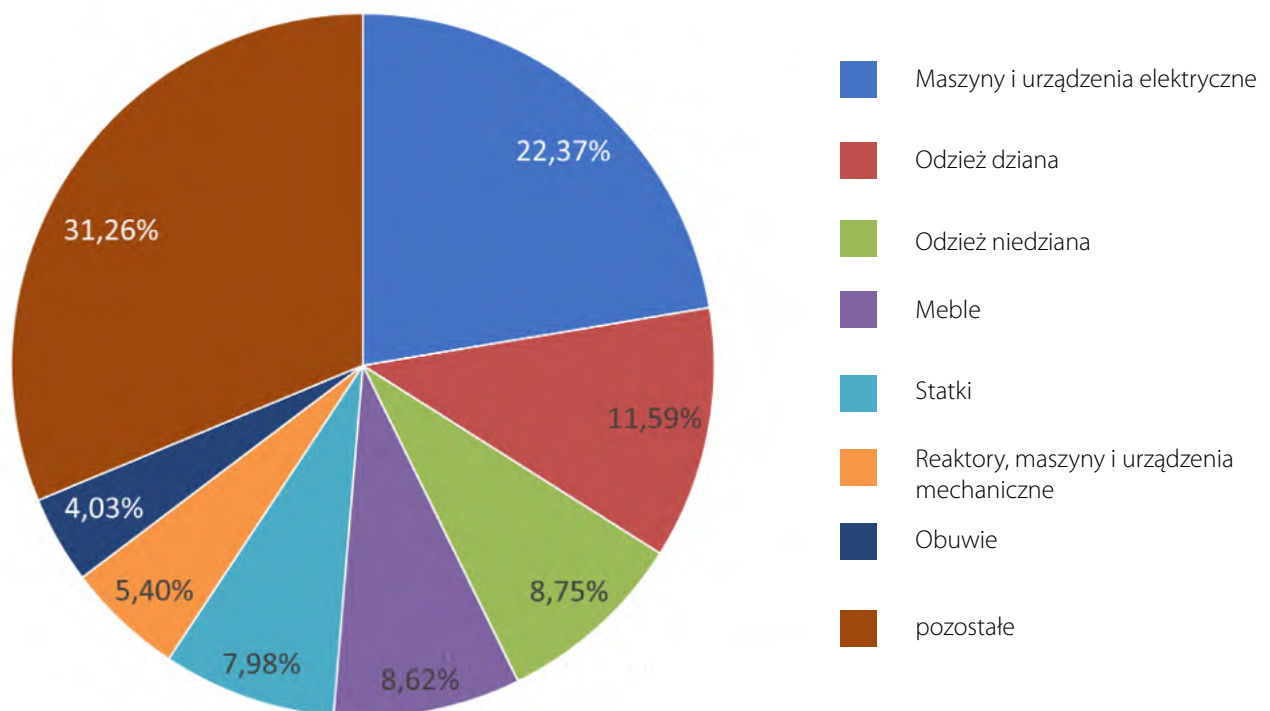
Źródło: Opracowanie własne IBnGR na podstawie danych Izby Celnej w Warszawie.

*Znak (+) oznacza wzrost względem poprzedniego kwartału, a znak (-) oznacza spadek względem poprzedniego kwartału.

Zastosowano skrócone nazwy grup towarowych z klasyfikacji CN 2024. Objasnienia, zob. str. 28.



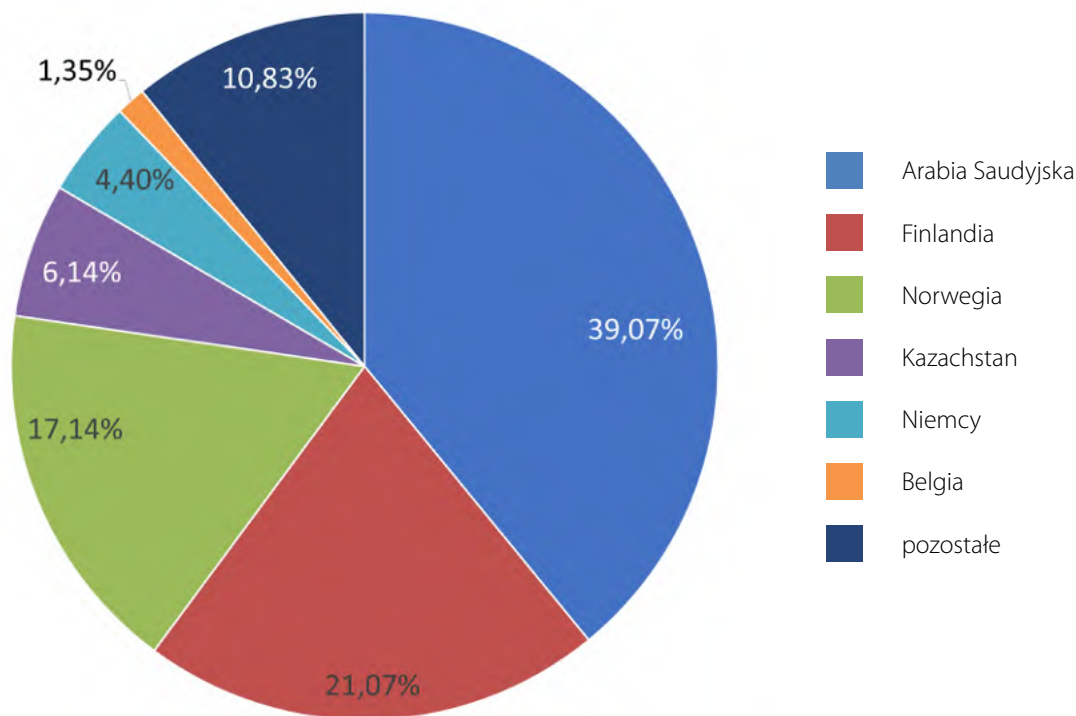
Wykres 11.

Struktura towarowa importu z Chin do województwa pomorskiego w III kwartale 2025 r.

Źródło: Opracowanie własne IBnGR na podstawie danych Izby Celnej w Warszawie.



Wykres 12.

Struktura kierunkowa importu do województwa pomorskiego towarów z grupy paliw w III kwartale 2025 r.

Źródło: Opracowanie własne IBnGR na podstawie danych Izby Celnej w Warszawie.

**EKSPORT**

W III kwartale 2025 r. zdecydowanym liderem struktury kierunkowej pomorskiego eksportu były niezmiennie Niemcy, odpowiadające za 19 proc. jego łącznej wartości. Udział ten był minimalnie niższy niż we wcześniejszych dwóch kwartałach. Na 2. miejsce analizowanego zestawienia wysunęła się – kosztem Szwecji – Francja, natomiast 4. miejsce, podobnie jak przed kwartałem, przypadło Holandii.

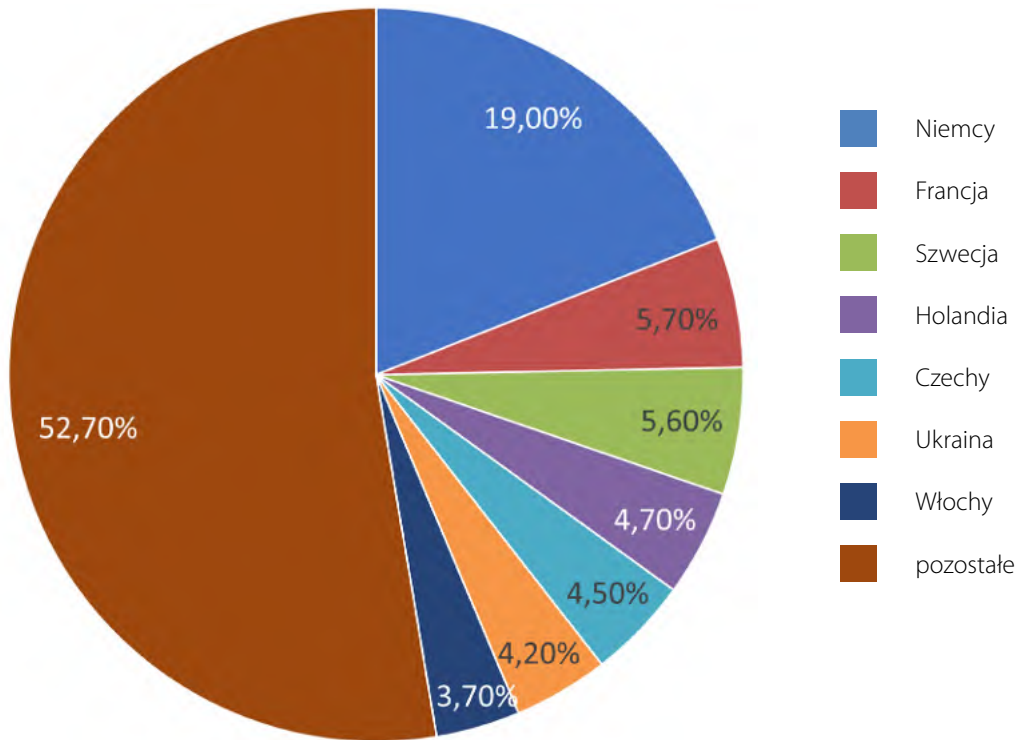
W czołówce struktury towarowej pomorskiego eksportu za III kwartał 2025 r. nastąpiły dwie

istotne zmiany względem poprzedniego kwartału. Po pierwsze, liderem omawianej struktury – po kwartalnej przerwie – ponownie została grupa maszyn i urządzeń elektrycznych, która wyprzedziła grupę statków. Choć udział tej pierwszej wzrósł – względem II kwartału br. – zaledwie o 0,3 pkt. proc., to jednocześnie udział grupy statków spadł w tym czasie o 2,2 pkt. proc. Na uwagę zasługuje także nietypowe, rzadko obserwowane w czołowych pozycjach zestawienia, pojawienie się grupy odzieży dzianej. ■



Wykres 13.

Struktura kierunkowa eksportu z województwa pomorskiego w III kwartale 2025 r.

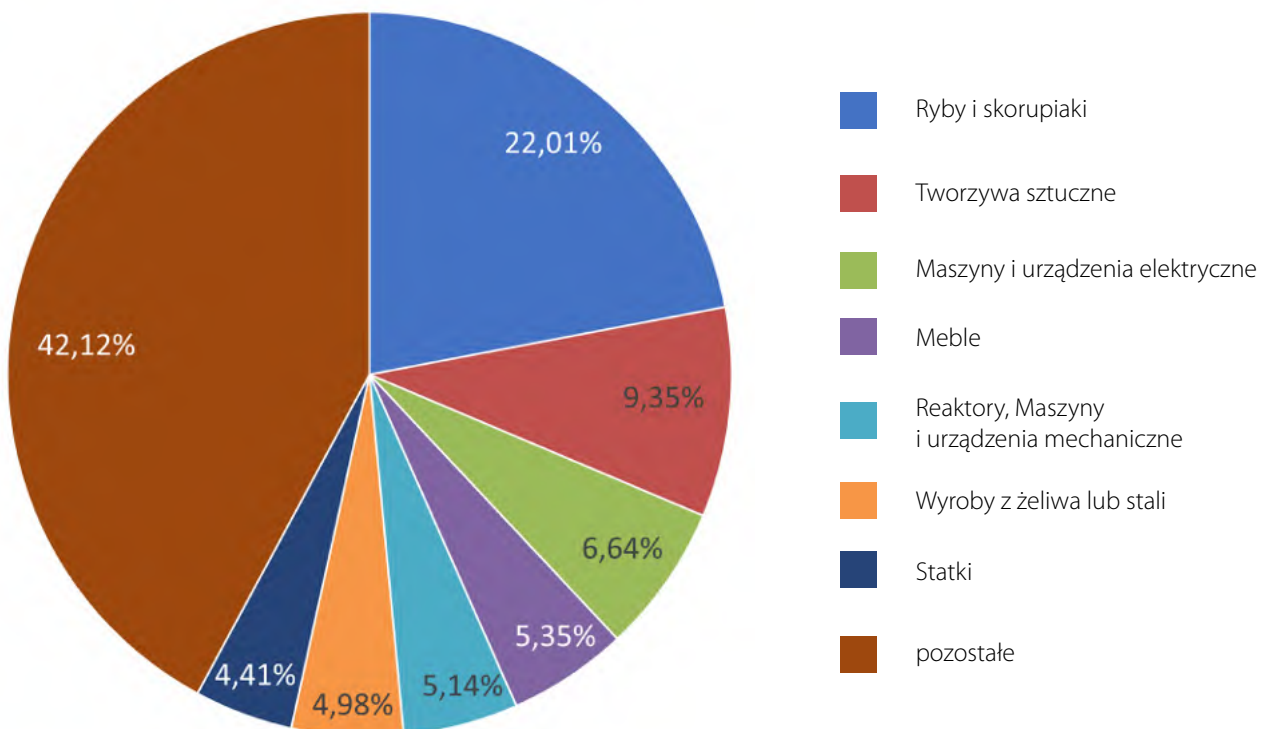


Źródło: Opracowanie własne IBnGR na podstawie danych Izby Celnej w Warszawie.



Wykres 14.

Struktura towarowa eksportu z województwa pomorskiego do Niemiec w III kwartale 2025 r.



Źródło: Opracowanie własne IBnGR na podstawie danych Izby Celnej w Warszawie.



Tabela 5.

Struktura towarowa (TOP 5) eksportu z województwa pomorskiego w III kwartale 2025 r.

L.p.	Grupa towarów	Udział*	Dominujące kierunki eksportu
1.	Maszyny i urządzenia elektryczne	11,0 proc. +	Szwecja, Niemcy, Francja
2.	Statki	10,8 proc. -	Portugalia, Niemcy, Holandia
3.	Ryby i skorupiaki	8,7 proc. -	Niemcy, Włochy, Francja
4.	Maszyny i urządzenia mechaniczne	6,3 proc. +	Niemcy, Stany Zjednoczone, Holandia
5.	Odzież dziana	6,0 proc. +	Rumunia, Ukraina, Czechy

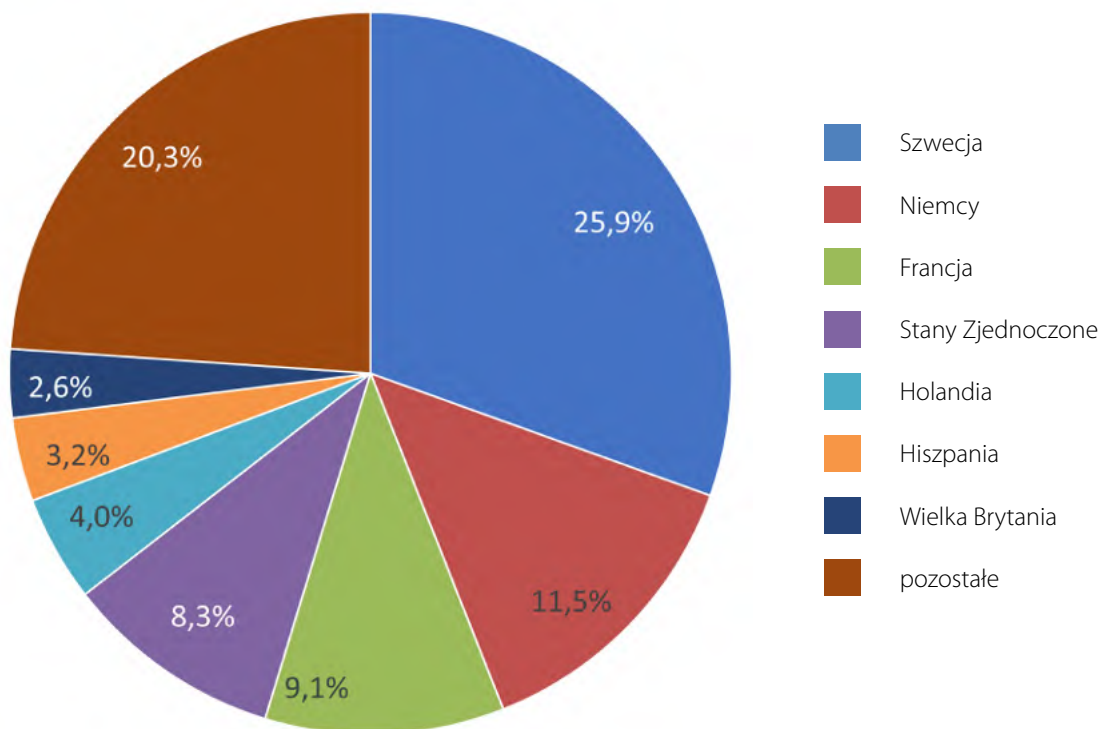
Źródło: Opracowanie własne IBnGR na podstawie danych Izby Celnej w Warszawie.

*Znak (+) oznacza wzrost względem poprzedniego kwartału, a znak (-) oznacza spadek względem poprzedniego kwartału.

Zastosowano skrócone nazwy grup towarowych z klasyfikacji CN 2024. Objasnienia, zob. str. 28.



Wykres 15.

Struktura kierunkowa eksportu towarów z grupy maszyn i urządzeń elektrycznych z województwa pomorskiego w III kwartale 2025 r.

Źródło: Opracowanie własne IBnGR na podstawie danych Izby Celnej w Warszawie.

OBJAŚNIENIE SKRÓCONYCH NAZW KATEGORII GRUP TOWAROWYCH (NOMENKLATURA SCALONA CN 2024):

(pogrubioną czcionką nazwy znajdujące się na wykresach/ w tabelach opracowania)

Maszyny i urządzenia mechaniczne :	Reaktory jądrowe, kotły, maszyny i urządzenia mechaniczne; ich części
Maszyny i urządzenia elektryczne:	Maszyny i urządzenia elektryczne oraz ich części; rejestratory i odtwarzacze dźwięku, rejestratory i odtwarzacze obrazu i dźwięku oraz ich części i akcesoria
Meble:	Meble; pościel, materace, stelaże pod materace, poduszki itp.; lampy i oprawy oświetleniowe; reklamy świetlne, znaki informacyjne itp.; budynki prefabrykowane
Odzież dziana:	Artykuły odzieżowe i dodatki odzieżowe, dziane
Odzież niedziana:	Artykuły odzieżowe i dodatki odzieżowe, niedziane
Paliwa:	Paliwa mineralne, oleje mineralne i produkty ich destylacji; substancje bitumiczne; woski mineralne
Papier:	Papier i tektura; artykuły z masy papierniczej, papieru lub tektury
Ryby i skorupiaki:	Ryby i skorupiaki, mięczaki i pozostałe bezkręgowce wodne
Statki:	Statki, łodzie oraz konstrukcje pływające
Tworzywa sztuczne:	Tworzywa sztuczne i artykuły z nich

SPIS TABEL

Tabela 1.	Stopa bezrobocia w województwie pomorskim oraz w Polsce ogółem we wrześniu 2025 r. w zestawieniu z czerwcem 2025 r. oraz wrześniem 2024 r.	17
Tabela 2.	Stopa bezrobocia w pomorskich powiatach we wrześniu 2025 r. w zestawieniu z czerwcem 2025 r. oraz wrześniem 2024 r.	19
Tabela 3.	Wysokość eksportu, importu oraz salda międzynarodowej wymiany handlowej województwa pomorskiego na koniec III kwartału 2025 r., II kwartału 2025 r., III kwartału 2024 r., III kwartału 2023 r. oraz III kwartału 2022 r.	22
Tabela 4.	Struktura towarowa (TOP 5) importu do województwa pomorskiego w III kwartale 2025 r.	24
Tabela 5.	Struktura towarowa (TOP 5) eksportu z województwa pomorskiego w III kwartale 2025 r.	27

SPIS WYKRESÓW

Wykres 1.	Barometr Koniunktury Pomorza w latach 2020-2025	7
Wykres 2.	Indeks bieżącej ogólnej sytuacji przedsiębiorstwa według sektorów w województwie pomorskim w okresie 09.2024-09.2025 r.	8
Wykres 3.	Indeks przewidywanej ogólnej sytuacji przedsiębiorstwa według sektorów w województwie pomorskim w okresie 42 m-cy (01.2022-09.2025 r.)	9
Wykres 4.	Indeks produkcji sprzedanej przemysłu, produkcji budowlano-montażowej i sprzedaży detalicznej w województwie pomorskim w latach 2020-2025	11
Wykres 5.	Indeks produkcji sprzedanej przemysłu – porównanie wartości indeksu dla województwa pomorskiego i dla Polski ogółem w okresie 01.2022-09.2025 (w cenach stałych)	12
Wykres 6.	Indeks produkcji budowlano-montażowej – porównanie wartości indeksu dla województwa pomorskiego (w cenach bieżących) i dla Polski ogółem (w cenach stałych) w okresie 01.2022-09.2025	14
Wykres 7.	Indeks sprzedaży detalicznej towarów – porównanie wartości indeksu dla województwa pomorskiego (w cenach bieżących) i dla Polski ogółem (w cenach stałych) w okresie 01.2022-09.2025	15
Wykres 8.	Import i eksport województwa pomorskiego w okresie 07.2019-09.2025 (w mld euro)	21
Wykres 9.	Średniomiesięczna wysokość obrotów ładunkowych województwa pomorskiego (w tys. ton) oraz udział województwa pomorskiego w skali kraju (%) w okresie 07.2019-09.2025	22
Wykres 10.	Struktura kierunkowa importu do województwa pomorskiego w III kwartale 2025 r.	23
Wykres 11.	Struktura towarowa importu z Chin do województwa pomorskiego w III kwartale 2025 r.	24
Wykres 12.	Struktura kierunkowa importu do województwa pomorskiego towarów z grupy paliw w III kwartale 2025 r.	25
Wykres 13.	Struktura kierunkowa eksportu z województwa pomorskiego w III kwartale 2025 r.	26
Wykres 14.	Struktura towarowa eksportu z województwa pomorskiego do Niemiec w III kwartale 2025 r.	26
Wykres 15.	Struktura kierunkowa eksportu towarów z grupy maszyn i urządzeń elektrycznych z województwa pomorskiego w III kwartale 2025 r.	27

SPIS KARTOGRAMÓW

Kartogram 1.	Stopa bezrobocia w powiatach województwa pomorskiego we wrześniu 2025 r. (stan na koniec miesiąca)	18
--------------	--	----



SAMORZĄD
WOJEWÓDZTWA POMORSKIEGO



Pomorski
Przegląd
Gospodarczy