

# Puls Gospodarczy Pomorza

2025

IV kwartał



KONIUNKTURA GOSPODARCZA

DZIAŁALNOŚĆ PRZEDSIĘBIORSTW

RYNEK PRACY

HANDEL ZAGRANICZNY

Instytut Badań nad Gospodarką Rynkową

Gdańsk, marzec 2026 r.

## Puls Gospodarczy Pomorza

Wydawca



### Instytut Badań nad Gospodarką Rynkową

ul. Do Studzienki 63  
80-227 Gdańsk  
tel. +48 58 524 49 30  
ibngr@ibngr.pl



SAMORZĄD  
WOJEWÓDZTWA POMORSKIEGO



Pomorski  
Przegląd  
Gospodarczy

Badania i raport zrealizowano w ramach naboru o objęcie wsparciem z Planu Rozwojowego dotyczącego realizacji projektu w ramach naboru Inwestycji A.3.1.1 pt. „Zbudowanie systemu koordynacji i monitorowania regionalnych działań na rzecz kształcenia zawodowego, szkolnictwa wyższego oraz uczenia się przez całe życie, w tym uczenia się dorosłych” nr umowy o objęcie wsparciem KPO/22/LLL/U/0013.



Rzeczpospolita  
Polska

Sfinansowane przez  
Unię Europejską  
NextGenerationEU



# Spis treści

- 04 | Tło makroekonomiczne
- 05 | Najważniejsze wnioski
- 06 | Metodologia badania
- 07 | Koniunktura gospodarcza
- 11 | Działalność przedsiębiorstw

- 12 | Produkcja sprzedana przemysłu
- 15 | Produkcja budowlano-montażowa
- 16 | Sprzedaż detaliczna towarów

- 18 | Rynek pracy
- 21 | Handel zagraniczny

- 23 | Import
- 25 | Eksport



# Tło makroekonomiczne

**IV kwartał 2025 r. przyniósł wyraźne umocnienie ożywienia gospodarczego w Polsce. Produkt krajowy brutto wzrósł realnie o 4,0 proc. w ujęciu rok do roku, osiągając najwyższą dynamikę od ponad trzech lat. Dane wskazują, że poprawa miała charakter stopniowy i systematycznie narastała w ciągu całego roku – w każdym kolejnym kwartale tempo wzrostu PKB było wyższe niż w analogicznym okresie 2024 r.**

Na korzystny obraz makroekonomiczny złożyło się jednocześnie wzmocnienie popytu krajowego i poprawa warunków stabilności cenowej. Dane za cały 2025 r. wskazują na wzrost PKB o 3,6 proc. rok do roku, przy istotnym wkładzie konsumpcji prywatnej (3,7 proc.) oraz wyraźniejszym odbiciu inwestycji (nakłady brutto na środki trwałe: 4,2 proc.). W drugiej połowie roku coraz silniej widoczne było ożywienie inwestycyjne, łączone m.in. z większą aktywnością sektora publicznego (w tym wydatkami zbrojeniowymi), poprawą inwestycji przedsiębiorstw wspieraną obniżkami stóp procentowych oraz lepszą sytuacją finansową samorządów. W tym kontekście warto również uwzględnić rosnącą rolę finansowania unijnego, w tym środków z Krajowego Planu Odbudowy.

Równoległe nastąpiło dalsze wygaszanie presji inflacyjnej. W grudniu 2025 r. inflacja CPI wyniosła 2,4 proc., co oznaczało, że spadła nieznacznie poniżej celu NBP. W całym 2025 r. ukształtowała się ona jednak na poziomie 3,6 proc., a więc nadal powyżej celu inflacyjnego. W warunkach malejącej inflacji Rada Polityki Pieniężnej kontynuowała łagodzenie polityki pieniężnej – na początku grudnia obniżyła stopę referencyjną do 4,00 proc.

Na ogólną sytuację oddziaływały jednak czynniki ryzyka związane z koniunkturą zewnętrzną. Wyzwaniem dla części branż – szczególnie eksportowych – pozostaje słabsza sytuacja u głównych partnerów handlowych, w tym w Niemczech. W końcówce roku pojawiały się jednak również bardziej optymistyczne sygnały dotyczące zamówień. W perspektywie 2026 r. część prognoz akcentuje utrzymanie solidnego wzrostu, przy założeniu, że inwestycje – wspierane środkami z KPO i lepszym wykorzystaniem funduszy UE – pozostaną kluczowym motorem, a konsumpcja prywatna nadal będzie istotnym filarem popytu krajowego. ■



# Najważniejsze wnioski



Barometr Koniunktury Pomorza najniższy od **pięciu lat**.



**Nastroje** przedsiębiorców w 5 z 7 badanych sektorów pomorskiej **gospodarki gorsze niż przeciętnie w kraju** – po raz pierwszy od I kwartału 2020 r.



**Saldo handlu zagranicznego** powyżej zera czwarty kwartał z rzędu – po raz pierwszy w historii tego badania (od 2019 r.)



Wyraźne zbliżenie **Norwegii** do liderujących Chin w strukturze kierunkowej pomorskiego **importu** – za sprawą grupy paliw.



## Barometr Koniunktury Pomorza

Strzałka czarna ukazuje wartość indeksu w IV kwartale 2025 r. (-4,1), strzałka biała wskazuje wynik za IV kwartał 2024 r. (+1,8). Metodologia badawcza zakłada przedział wahań indeksu od -100 do +100, jednak na potrzeby prezentacji graficznej wyników skala została ograniczona.

Źródło: Opracowanie własne IBnGR

# Metodologia badania

Metodologia wyliczania Barometru Koniunktury Pomorza opiera się na dwóch zasadniczych składowych:

- ▶ comiesięcznych wartościach indeksu bieżącej ogólnej sytuacji przedsiębiorstw z branż:
  - przetwórstwa przemysłowego,
  - budownictwa,
  - handlu detalicznego,
  - handlu hurtowego,
  - transportu i gospodarki magazynowej,
  - zakwaterowania i usług gastronomicznych,
  - informacji i komunikacji.
- ▶ zagregowanych w skali roku<sup>1</sup> danych dotyczących przeciętnego zatrudnienia w ww. sektorach w województwie pomorskim.

Dane dotyczące przeciętnego zatrudnienia w ww. sektorach są dodawane, a następnie każdej branży nadawany jest jej procentowy udział. Wartości te sumują się do 100%. Następnie każda z nich jest mnożona przez comiesięczną wartość indeksu bieżącej ogólnej sytuacji przedsiębiorstw z odpowiadającej jej branży. Finalna miesięczna wartość Barometru Koniunktury Pomorza stanowi sumę siedmiu opisanych powyżej iloczynów, zaś ujęcie kwartalne jest średnią arytmetyczną ze wskazań z 3 kolejnych miesięcy. Źródłem danych statystycznych wykorzystanych do obliczenia indeksu syntetycznego jest Główny Urząd Statystyczny.

<sup>1</sup> W niniejszym badaniu zagregowane zostały dane za 2023 r.

W ramach „Pulsu Gospodarczego Pomorza” opracowywane są również:

- ▶ **cokwartalna analiza działalności przedsiębiorstw regionu**, m.in. w rozróżnieniu na branże (przemysł, budownictwo, handel detaliczny), w tym w porównaniu do danych dla Polski ogółem oraz uwzględniając międzynarodowe trendy gospodarcze;
- ▶ **cokwartalna analiza rynku pracy regionu**, m.in. przedstawiająca bieżącą kondycję regionalnego rynku pracy, w tym w porównaniu sytuacji województwa pomorskiego z innymi regionami oraz Polską ogółem, jak również biorąca pod uwagę zróżnicowania wewnątrzwojewódzkie (na poziomie powiatów);
- ▶ **cokwartalna analiza handlu zagranicznego regionu**, obejmująca m.in. wartości **eksportu, importu, salda handlu zagranicznego**, jak również **strukturę towarową** oraz **geograficzną** eksportu oraz importu, a także bardziej szczegółowe dane (np. struktura geograficzna dla danego towaru). Analizowane dane statystyczne są porównywane do poprzednich lat i umiejscawiane w szerszym – ekonomicznym czy geopolitycznym – kontekście. ■

# Koniunktura gospodarcza

Korzystny obraz ekonomiczny polskiej gospodarki w IV kwartale 2025 r. nie wpłynął pozytywnie na odczyt Barometru Koniunktury Pomorza, który wyniósł -4,1 pkt. Oznacza to, że czwarty kwartał z rzędu znalazł się on na poziomie ujemnym, a co więcej – jego wartość była najniższa od dokładnie pięciu lat (w IV kwartale 2020 r. ukształtował się on na poziomie -5,6 pkt.). W ujęciu miesięcznym grudzień ub.r. był czwartym miesiącem z rzędu, w którym wartość Barometru uległa spadkowi – na przestrzeni całego kwartału osiągał on poziom: -3,5 pkt. w październiku, -4,0 pkt.

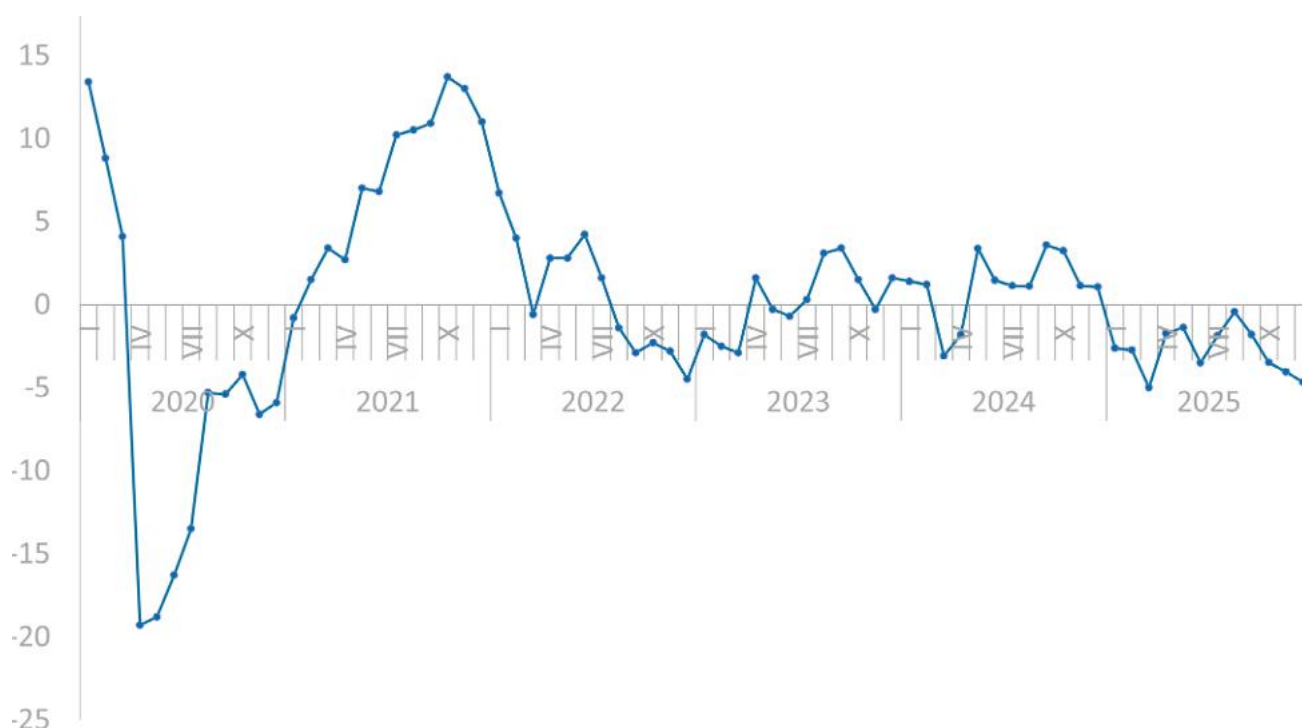
w listopadzie oraz -4,7 pkt. w grudniu. Początek 2026 r. pokaże, czy jest to początek dłuższego trendu spadkowego, czy jedynie chwilowe osłabienie koniunktury.

Niska wartość Barometru Koniunktury Pomorza w IV kwartale 2025 r. była w dużej mierze konsekwencją ograniczonej liczby sektorów, w których indeks bieżącej ogólnej sytuacji przedsiębiorstw utrzymał się na poziomie dodatnim. Taka sytuacja miała miejsce jedynie w 3 z 7 badanych sektorów regionalnej gospodarki, podczas gdy



Wykres 1.

Barometr Koniunktury Pomorza w latach 2020-2025

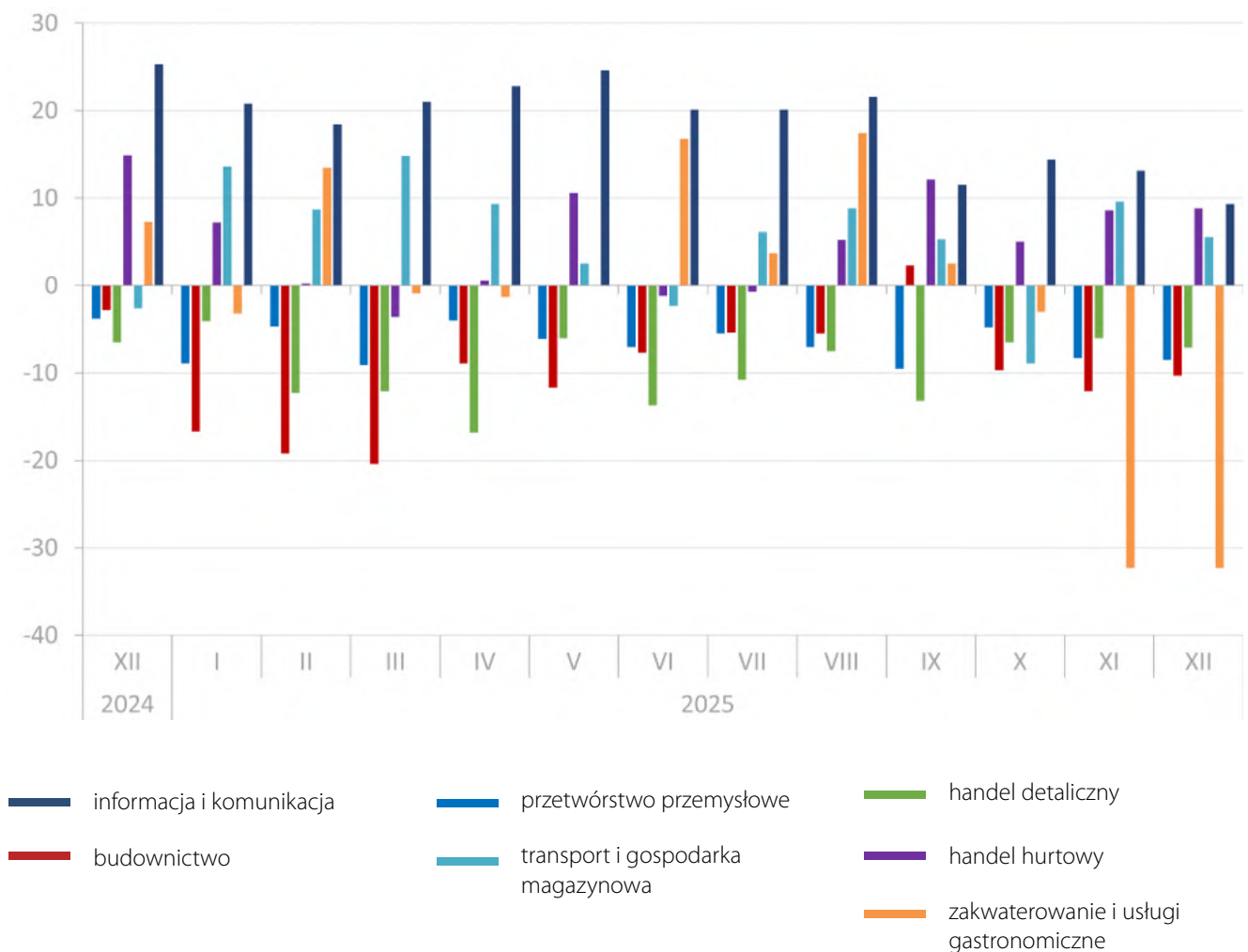


Źródło: Opracowanie własne IBnGR na podstawie danych GUS (zob. Dziedziczne Bazy Wiedzy GUS, zakładka: Koniunktura, podzakładka: Koniunktura gospodarcza, kategoria: Subiektywne oceny bieżącej sytuacji). Możliwy przedział wahań indeksu wynosi od -100 do +100. Wartości ujemne oznaczają przewagę ocen negatywnych, dodatnie – pozytywne.

w poprzednich kwartałach tego roku były 4 takie obszary. Tradycyjnie najwyższy odczyt zanotował sektor informacji i komunikacji (+12,3 pkt). Warto jednak podkreślić, że była to wartość najniższa od początku 2019 r., czyli od momentu kiedy to w ramach niniejszej serii analiz agregujemy dane w ujęciu kwartalnym. W ujęciu ogólnopolskim sytuacja kształtowała się nieco korzystniej, jednak również tutaj widoczna jest tendencja spadkowa – w IV kwartale 2025 r. indeks dla tego sektora wyniósł +16,6 pkt., co stanowiło

najniższy poziom od II kwartału 2020 r. Dane te należy rozpatrywać jako kolejne dowody na spowolnienie branży IT – zarówno na Pomorzu, jak i w całej polskiej gospodarce, o czym pisaliśmy już niejednokrotnie na łamach „Pulsu Gospodarczego Pomorza”. Pozostałymi obszarami regionalnej gospodarki, w których indeks bieżącej ogólnej sytuacji przedsiębiorstw uzyskał wartości dodatnie były: handel hurtowy (+7,5 pkt.) oraz transport i gospodarka magazynowa (+2,1 pkt.).

Wykres 2.  
**Indeks bieżącej ogólnej sytuacji przedsiębiorstwa według sektorów w województwie pomorskim w okresie 12.2024-12.2025 r.**



Źródło: Opracowanie własne IBnGR na podstawie danych GUS (zob. Dziedziny Bazy Wiedzy GUS, zakładka: Koniunktura, podzakładka: Koniunktura gospodarcza, kategoria: Subiektywne oceny bieżącej sytuacji). Możliwy przedział wahań indeksu wynosi od -100 do +100. Wartości ujemne oznaczają przewagę ocen negatywnych, dodatnie – pozytywnych.

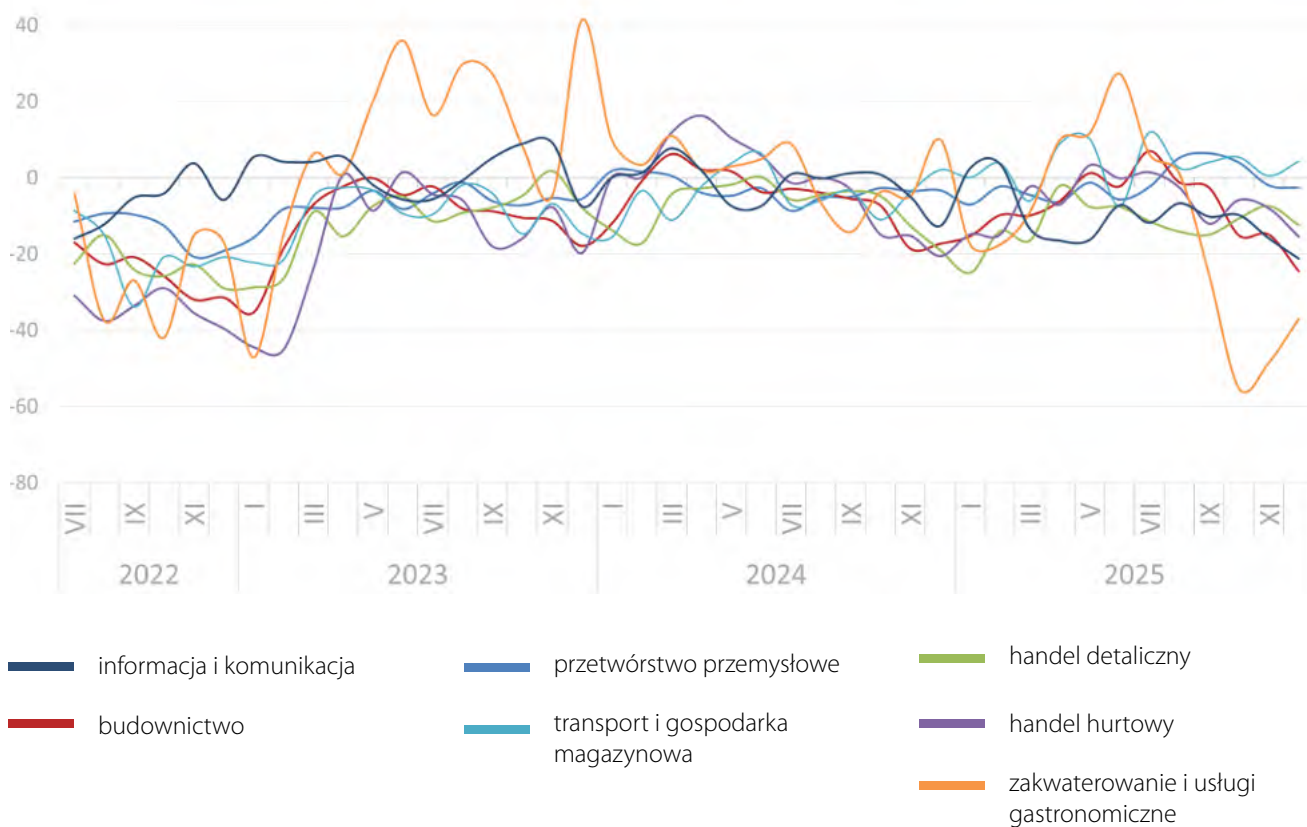
Najniższe oceny pochodziły od badanych z sektora zakwaterowania i usług gastronomicznych (-22,5 pkt.), co można uzasadnić czynnikami sezonowymi. Z drugiej jednak strony należy podkreślić, że odnotowany odczyt był zdecydowanie najniższy wśród wyników za IV kwartał z lat 2019-2025. Pozostałymi sektorami, w których analizowany indeks znalazł się na poziomie ujemnym, były – tak jak na przestrzeni ostatnich 3,5 roku – budownictwo (-10,7 pkt.), przetwórstwo przemysłowe (-7,2 pkt.) oraz handel detaliczny (-6,5 pkt.).

W IV kwartale 2025 r. przedsiębiorcy z 5 spośród 7 badanych sektorów pomorskiej gospodarki ocenili swoją bieżącą ogólną sytuację gorzej

niż przeciętnie w skali kraju. Ostatni raz taka sytuacja miała miejsce w I kwartale 2020 r., a zatem w momencie nadejścia do Polski pandemii. Zdecydowanie największą różnicę in minus odnotowano w sektorze zakwaterowania i usług gastronomicznych (-27,2 pkt. względem Polski ogółem). Ujemne odchylenia względem Polski ogółem wystąpiły również w handlu detalicznym, budownictwie, informacji i komunikacji oraz transporcie i gospodarce magazynowej – w tych przypadkach skala różnicy mieściła się jednak w przedziale od 0,2 do 5,6 pkt. Jedynymi dwoma obszarami regionalnej gospodarki, w których nastroje przedsiębiorców były lepsze niż w skali ogólnopolskiej były: handel hurtowy (+5,6 pkt.) oraz przetwórstwo przemysłowe (+2,8 pkt.).

Wykres 3.

**Indeks przewidywanej ogólnej sytuacji przedsiębiorstwa według sektorów w województwie pomorskim w okresie 42 m-cy (07.2022-12.2025 r.)**



Źródło: Opracowanie własne IBnGR na podstawie danych GUS (zob. Dziedzinowe Bazy Wiedzy GUS, zakładka: Koniunktura, podzakładka: Koniunktura gospodarcza, kategoria: Subiektywne prognozy sytuacji gospodarczej). Możliwy przedział wahań wskaźnika wynosi od -100 do +100. Wartości ujemne oznaczają przewagę ocen negatywnych, dodatnie – pozytywne.

Między październikiem a grudniem ub.r. wartości indeksu bieżącej ogólnej sytuacji przedsiębiorstw były w województwie pomorskim wyższe niż kwartał wcześniej w 3 z 7 badanych obszarów gospodarki (w III kwartale ub.r. takich obszarów było 5). Progres dotyczył sektorów: handlu detalicznego (+4,0 pkt. względem wartości uzyskanej w III kwartale 2025 r.), handlu hurtowego (+1,9 pkt.) oraz przetwórstwa przemysłowego (+0,1 pkt.). Z kolei największy regres cechował sektor zakwaterowania i usług gastronomicznych (-30,4 pkt.).

Optymizmem nie napawa również analiza indeksu przewidywanej ogólnej sytuacji przedsiębiorstw. Jedynie wśród badanych z pomorskiej branży transportu i gospodarki magazynowej przeważają pozytywne nastroje względem nadchodzących miesięcy (+3,4 pkt.). Z największym pesymizmem patrzą w przyszłość regionalni przedsiębiorcy z branż:

zakwaterowania i usług gastronomicznych (-46,9 pkt.), informacji i komunikacji (-15,6 pkt.), budownictwa (-18,2 pkt.) oraz handlu hurtowego (-10,2 pkt.). Warto przy tym zaznaczyć, że w przypadku pierwszego oraz trzeciego z ww. sektorów istotny wpływ na tak negatywne przewidywania mogą mieć kwestie związane z sezonowością tych branż.

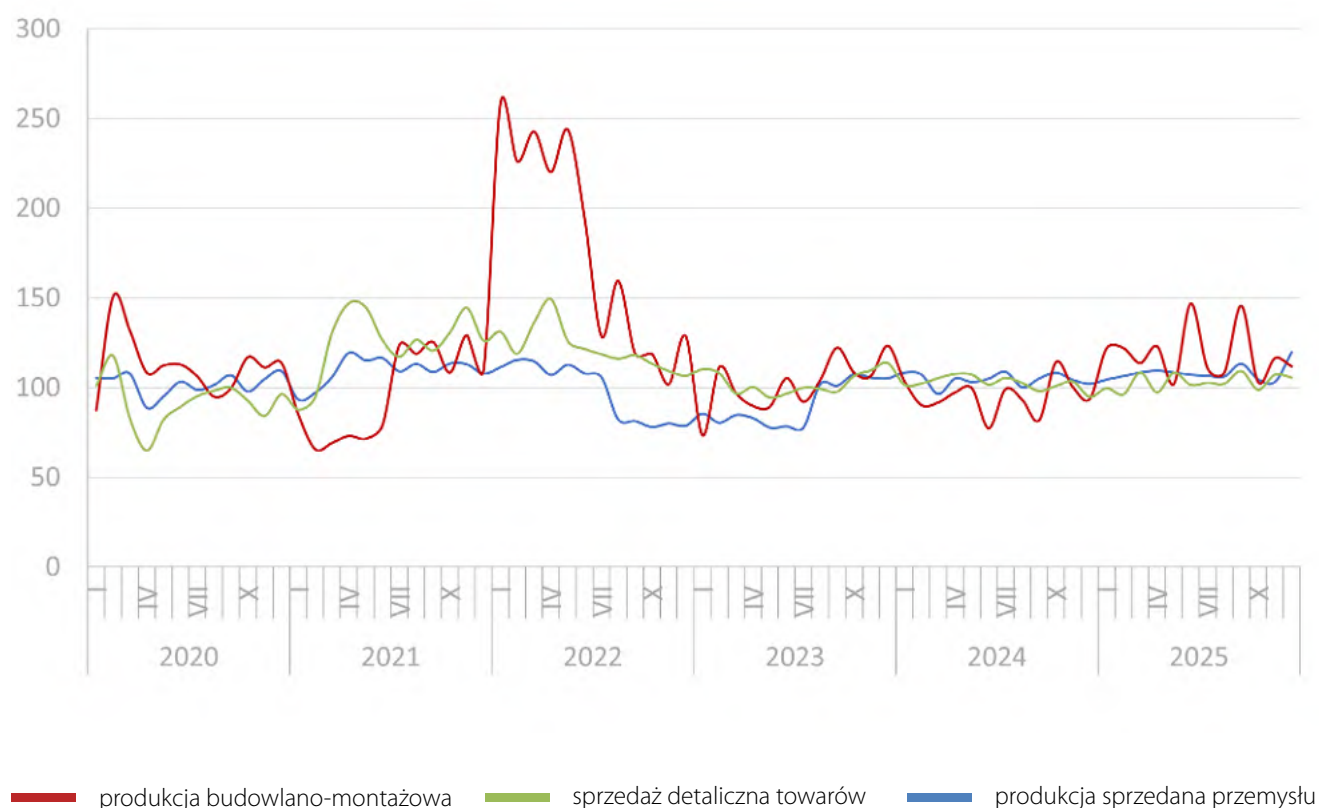
W IV kwartale ub.r. jedynie w 2 z 7 analizowanych obszarów pomorskiej gospodarki indeks przewidywanej ogólnej sytuacji przedsiębiorstw ukształtował się na poziomie wyższym niż w skali Polski ogółem – dotyczyło to: transportu i gospodarki magazynowej (+11,2 pkt. względem przeciętnego odczytu dla Polski) oraz przetwórstwa przemysłowego (+8,2 pkt.). Jednocześnie tylko w jednej branży – handlu detalicznym – indeks ten był w okresie październik–grudzień ub.r. wyższy niż kwartał wcześniej (o 3,3 pkt.). ■



# Działalność przedsiębiorstw

**Na koniec grudnia 2025 r. na Pomorzu zarejestrowanych było w rejestrze REGON 380,5 tys. podmiotów gospodarki narodowej. Oznacza to wzrost o 2,5 tys. w porównaniu z końcem III kwartału ub.r. oraz o 10,9 tys. względem stanu z końca grudnia 2024 r. Tym samym utrzymana została rosnąca dynamika liczby podmiotów gospodarczych w województwie pomorskim.**

Wykres 4.  
Indeks produkcji sprzedanej przemysłu, produkcji budowlano-montażowej i sprzedaży detalicznej w województwie pomorskim w latach 2020-2025



Źródło: Opracowanie własne IBnGR na podstawie danych Urzędu Statystycznego w Gdańsku. Wartość indeksu produkcji sprzedanej przemysłu przedstawiona została w cenach stałych, natomiast indeksu produkcji budowlano-montażowej i sprzedaży detalicznej – w cenach bieżących. Analogiczny miesiąc poprzedniego roku = 100.



## PRODUKCJA SPRZEDANA PRZEMYSŁU

W IV kwartale 2025 r. sytuacja w polskim przemyśle pozostawała zmienna, jednak końcówka roku przyniosła wyraźne wzmocnienie aktywności sektora. Po relatywnie dobrym październiku i niespodziewanie słabym listopadzie, grudzień okazał się miesiącem silnego odbicia. Produkcja sprzedana przemysłu wzrosła wówczas w ujęciu rocznym o 7,3 proc., wyraźnie przekraczając oczekiwania rynkowe.

Wahania obserwowane jesienią wpisywały się w szerszy obraz niestabilnej koniunktury, uzależnionej zarówno od czynników kalendarzowych (przekładających się na liczbę dni roboczych), jak i od zmiennego popytu zewnętrznego. Grudniowe dane sugerują jednak stopniowe odzyskiwanie dynamiki przez przemysł, a listopadowy spadek nie oznaczał trwałego pogorszenia trendu. W ujęciu wyrównanym sezonowo roczna dynamika również przyspieszyła, co wskazuje na poprawę sytuacji w końcówce roku, choć nie przesądza jeszcze o trwałym wejściu sektora w fazę ożywienia.

Jednocześnie dane ankietowe pochodzące z badania koniunktury S&P Global PMI dla sektora przemysłowego nie były w pełni spójne z optymistycznym wydźwiękiem statystyk produkcyjnych. W grudniu wskaźnik PMI obniżył się z 49,1 pkt. w listopadzie do 48,5 pkt., pozostając poniżej granicy 50 pkt., która to oddziela wzrost od spadku aktywności w ujęciu miesięcznym. Oznacza to, że część przedsiębiorstw nadal doświadczała ograniczonego napływu nowych zamówień, w tym eksportowych, a presja popytowa w strefie euro – zwłaszcza

w Niemczech – pozostawała słaba. Z drugiej strony badanie sygnalizowało wyraźną poprawę oczekiwań dotyczących produkcji w perspektywie najbliższych 12 miesięcy, przy jednym z najsilniejszych wzrostów wskaźnika przyszłej produkcji w ostatnich latach. W efekcie IV kwartał przyniósł swego rodzaju napięcie między bieżącą ostrożnością firm a rosnącym optymizmem co do 2026 r.<sup>2</sup>.

Na tle sytuacji krajowej korzystnie wyróżniało się województwo pomorskie, gdzie grudzień przyniósł bardzo silne przyspieszenie aktywności produkcyjnej – wyraźnie powyżej średniej krajowej – co pozwoliło regionowi zakończyć rok w wyjątkowo dobrej kondycji. Skala wzrostu była – w ujęciu kwartalnym – najwyższą w całym 2025 r.

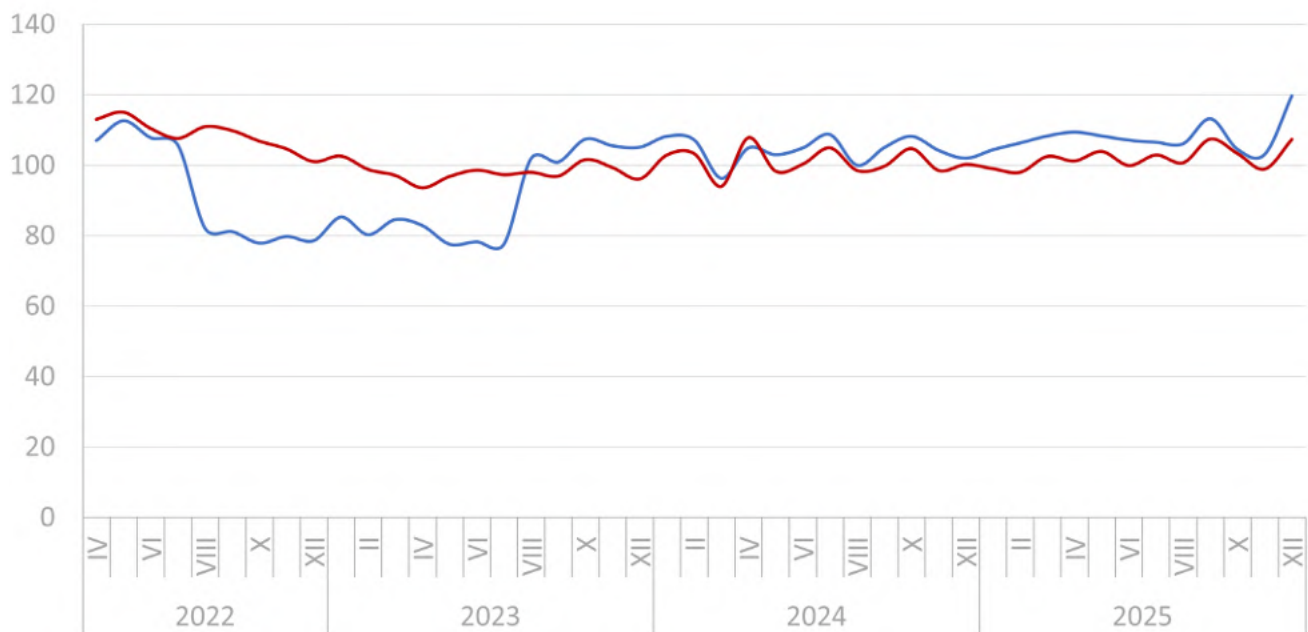
Można przypuszczać, że na korzystną sytuację na Pomorzu wpływała zarówno poprawa popytu krajowego, jak i utrzymująca się rola regionu jako zaplecza logistyczno-portowego oraz ośrodka branż powiązanych z eksportem i przetwórstwem. W rezultacie IV kwartał 2025 r. można ocenić jako okres przejścia od jesiennej niepewności do bardziej wyraźnego impulsu wzrostowego, który – przy stabilizacji warunków zewnętrznych – może stanowić punkt wyjścia do dalszej poprawy aktywności przemysłowej w pierwszych miesiącach 2026 r. ■

<sup>2</sup> Zob. <https://www.pmi.spglobal.com/Public/Home/PressRelease/611d932579c940a08d-c25a5814fc7324>



Wykres 5.

**Indeks produkcji sprzedanej przemysłu – porównanie wartości wskaźnika dla województwa pomorskiego i dla Polski ogółem w okresie 04.2022-12.2025 (w cenach stałych)**



— Polska — województwo pomorskie

Źródło: Opracowanie własne IBnGR na podstawie danych Urzędu Statystycznego w Gdańsku. Wartość indeksu produkcji sprzedanej przemysłu przedstawiona została w cenach stałych. Analogiczny miesiąc poprzedniego roku = 100.



## KOMENTARZ EKSPERTA

# Nowy model inwestora zagranicznego



**Dr Jakub Jakóbowski** | Wicedyrektor Ośrodka Studiów Wschodnich

*Obecność zagranicznych inwestorów była dotychczas przede wszystkim sposobem na tworzenie miejsc pracy, szybkie przyjmowanie wydajniejszych technologii i procesów oraz redukcję bezrobocia. Taki model nie tylko nie oznaczał automatycznie budowy rodzimych zdolności technologicznych, ale czasem wręcz je ograniczał. Wiele współczesnych fabryk w Polsce – zwłaszcza w sektorze motoryzacyjnym – działa w oparciu o importowaną technologię, często z rosnącym udziałem importowanej siły roboczej i ograniczonymi powiązaniem z krajowym zapleczem badawczo-rozwojowym i wysokomarżowymi funkcjami. W efekcie, choć poprawia*

się być może bilans płatniczy i wskaźniki zatrudnienia, nie powstaje impuls rozwojowy, który pozwalałby krajowym podmiotom zbliżyć się do technologicznej czołówki.

*W ramach nowego modelu rozwoju Polska powinna pozostać gospodarką otwartą, ale gruntownie zmienić logikę podejścia do inwestorów zagranicznych. Celem nie może być wyłącznie lokalizacja montowni czy „ciemnych fabryk”, lecz budowa własnych zdolności technologicznych i intelektualnych w polskich podmiotach, tworzenie klastrów i ekosystemów, które pozwolą skalować rodzime firmy, organizowanie dedykowanych programów badawczo-rozwojowych oraz współpracy nauki z biznesem wokół dużych projektów inwestycyjnych, a także wspieranie sieci polskich dostawców, którzy nie tylko „obsługują” inwestora, lecz przejmują również część kompetencji technologicznych. Inwestor zagraniczny powinien być traktowany jako partner w procesie zorganizowanego transferu technologii, a nie wyłącznie jako źródło kapitału i miejsc pracy.*

*Nowoczesna polityka przemysłowa nie polega wyłącznie na wprowadzaniu prostych cel i subsydiów, ale konstruowaniu złożonego systemu odkrywania i wykorzystywania szans strukturalnej transformacji wybranych przemysłów. Tak skomplikowane działania wymagają bardzo sprawnego i skutecznego państwa, a przede wszystkim doskonałej koordynacji. W Polsce mamy instytucje, które od lat angażują się w przedsięwzięcia wspierające rozwój polskich firm – poza ministerstwami działają: BGK, PFR, PAIH, PARP, ARP etc. Wyzwaniem jest więc nie tyle tworzenie nowych podmiotów, ile uczenie się na doświadczeniach już istniejących (na błędach, ale też kilku istotnych sukcesach), a przede wszystkim – odpowiedź na największy deficyt polskich polityk publicznych, tj. deficyt sprawnej koordynacji wewnątrz administracji, oraz budowanie realnej, a nie fasadowej, współpracy z instytucjami innymi niż podmioty publiczne, w tym przypadku głównie z przedsiębiorstwami i nauką.*

**dr Jakub Jakóbowski** – Wicedyrektor Ośrodka Studiów Wschodnich im. Marka Karpia, Kierownik Zespołu Chińskiego OSW. Wcześniej pracował jako Główny Specjalista ds. gospodarki Chin i koordynator projektu „Powiązania gospodarcze w Eurazji”. W latach 2012–2015 pracował w doradztwie eksportowym dla polskiego sektora MŚP, na rynkach Azji Wschodniej i obszaru WNP. Stypendysta Taiwan Fellowship na uniwersytecie Soochow w Tajpej oraz European China Policy Fellow w Mercator Institute for China Studies (MERICS) w Berlinie. Doktor nauk o polityce i administracji – tytuł naukowy uzyskał na podstawie rozprawy o chińskiej polityce ekonomicznej wobec Globalnego Południa, obronionej w Szkole Głównej Handlowej (SGH). Prowadzi zajęcia na Uniwersytecie Warszawskim oraz w Szkole Głównej Handlowej. Uczestnik międzynarodowych projektów i stowarzyszeń badawczych, m.in. w sieci Think Visegrad, China Observers in Central Europe (CHOICE) oraz projektu EU-STRAT w ramach Horyzontu 2020.



## PRODUKCJA BUDOWLANO-MONTAŻOWA

W IV kwartale 2025 r. sektor budowlano-montażowy w Polsce wykazywał wyższą dynamikę niż w okresie letnim, choć nadal cechowała go duża zmienność miesięczna. Po relatywnie dobrym październiku i stabilnym listopadzie, grudzień przyniósł ponowne odbicie aktywności. Produkcja budowlano-montażowa wzrosła wówczas o 4,5 proc. w ujęciu rok do roku, co oznaczało najwyższy wzrost od niemal dwóch lat. Jednocześnie po eliminacji czynników kalendarzowych roczna dynamika w grudniu była zbliżona do zera, co potwierdza, że część

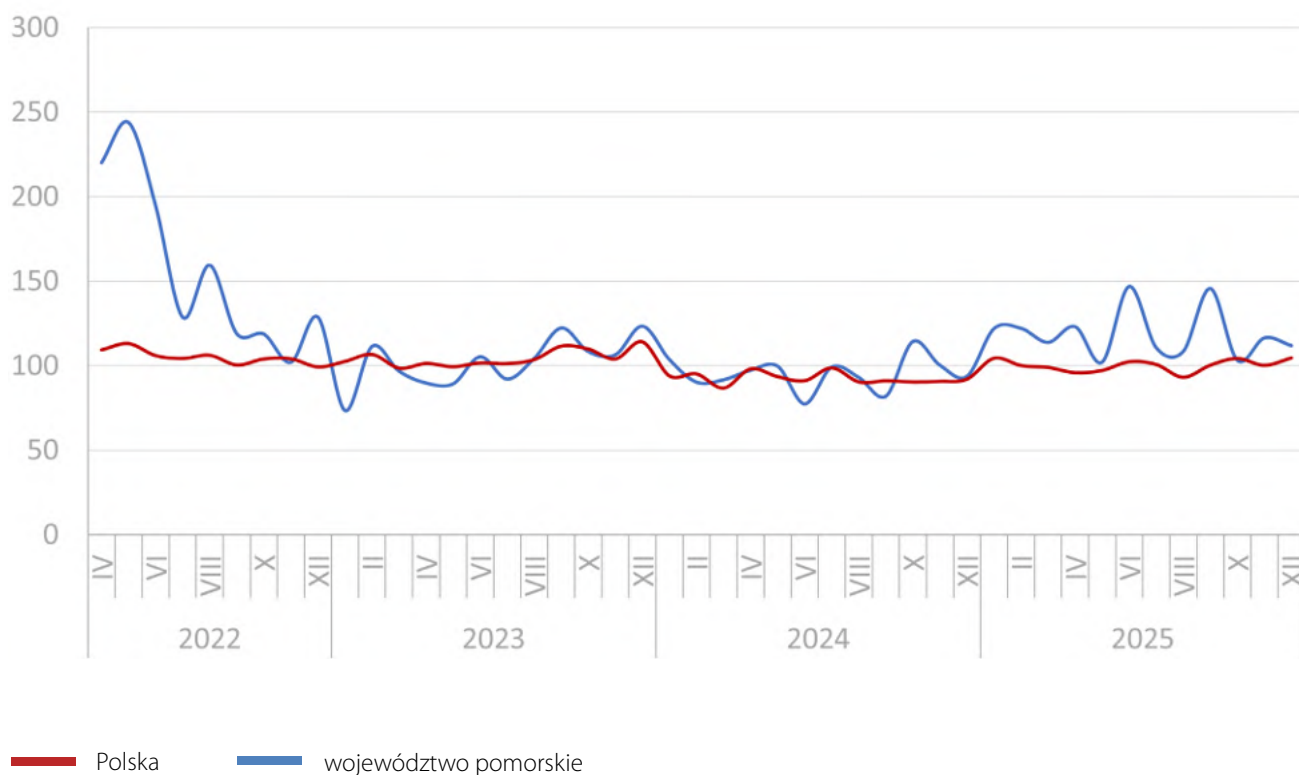
poprawy miała charakter techniczny i wynikała z korzystniejszego układu dni roboczych. Niemniej wyraźny wzrost aktywności w relacji do listopada świadczy o odbudowie portfela zleceń w końcówce roku oraz o stopniowym przechodzeniu części inwestycji w fazę realizacyjną.

Struktura grudniowej produkcji potwierdzała utrzymujące się zróżnicowanie między segmentami budownictwa. Najsilniejszą dynamikę odnotowano w robotach budowlanych specjalistycznych oraz



Wykres 6.

**Indeks produkcji budowlano-montażowej – porównanie wartości wskaźnika dla województwa pomorskiego (w cenach bieżących) i dla Polski ogółem (w cenach stałych) w okresie 04.2022-12.2025**



Źródło: Opracowanie własne IBnGR na podstawie danych Urzędu Statystycznego w Gdańsku. Wartość indeksu produkcji budowlano-montażowej przedstawiona została dla Pomorza w cenach bieżących, natomiast dla Polski ogółem w cenach stałych. Analogiczny miesiąc poprzedniego roku = 100.

w budowie budynków, podczas gdy sektor inżynierii lądowej i wodnej – mimo wzrostu – pozostawał relatywnie słabszy w ujęciu rok do roku. Taka struktura sugeruje, że ożywienie w większym stopniu dotyczyło projektów kubaturowych i prac wykończeniowych niż dużych inwestycji infrastrukturalnych, które wciąż pozostają uzależnione od tempa uruchamiania środków publicznych i unijnych.

W ujęciu całorocznym 2025 r. przyniósł jedynie symboliczny wzrost produkcji budowlano-montażowej (o 0,7 proc.), co wskazuje, że IV kwartał można interpretować raczej jako początek potencjalnej poprawy niż dowód na trwałe ożywienie sektora. Jednocześnie perspektywa kumulacji dużych projektów infrastrukturalnych w latach 2026–2027 – obejmujących inwestycje transportowe, energetyczne i obronne –

rodzi pytania o zdolność branży do absorpcji zwiększonego strumienia zamówień bez presji na koszty i rynek pracy<sup>3</sup>.

Na tle sytuacji krajowej województwo pomorskie charakteryzowało się w IV kwartale znaczną zmiennością aktywności budowlanej. Po wyraźnym spadku w październiku, listopad przyniósł silne odbicie, a grudzień utrzymał relatywnie wysoki poziom produkcji. Skala wahań miesiąc do miesiąca może wskazywać, że regionalny rynek jest silnie uzależniony od harmonogramów realizacji dużych projektów, w tym inwestycji infrastrukturalnych i portowych. ■

3 Zob. <https://www.wnp.pl/budownictwo/produkcja-budowlano-montazowa-w-2025-r-odbila-na-ostatniej-prostej-gus-podal-dane-za-grudzien,1025124.html>



## SPRZEDAŻ DETALICZNA TOWARÓW

W IV kwartale 2025 r. sprzedaż detaliczna w Polsce utrzymała wyraźne tempo wzrostu, potwierdzając, że ożywienie konsumpcyjne obserwowane od późnego lata nie miało charakteru przejściowego. Po solidnym październiku i nieco słabszym listopadzie, grudzień przyniósł ponowne przyspieszenie – sprzedaż detaliczna w cenach stałych była o 5,3 proc. wyższa niż przed rokiem. W ujęciu wyrównanym sezonowo dynamika roczna wyniosła 4,7 proc., a poziom sprzedaży osiągnął historyczne maksimum, co wskazuje na utrwalenie pozytywnego trendu w końcówce roku.

Struktura sprzedaży potwierdza kontynuację trendów widocznych w poprzednim kwartale. Najsilniejszą dynamikę utrzymały kategorie dóbr trwałego użytku, w szczególności „meble, RTV i AGD”, gdzie wzrost w grudniu

zbliżył się do 20 proc. w ujęciu rok do roku. Dwucyfrowe tempo sprzedaży odnotowano również w kategorii pojazdów samochodowych i części. Wskazuje to na wzrost skłonności gospodarstw domowych do realizacji większych zakupów, wcześniej – w okresie podwyższonej inflacji i niepewności – odkładanych na później. Jednocześnie sprzedaż żywności rosła wyraźnie wolniej, co potwierdza, że poprawa realnych dochodów w większym stopniu przekłada się na dobra trwałe niż na wydatki podstawowe<sup>4</sup>.

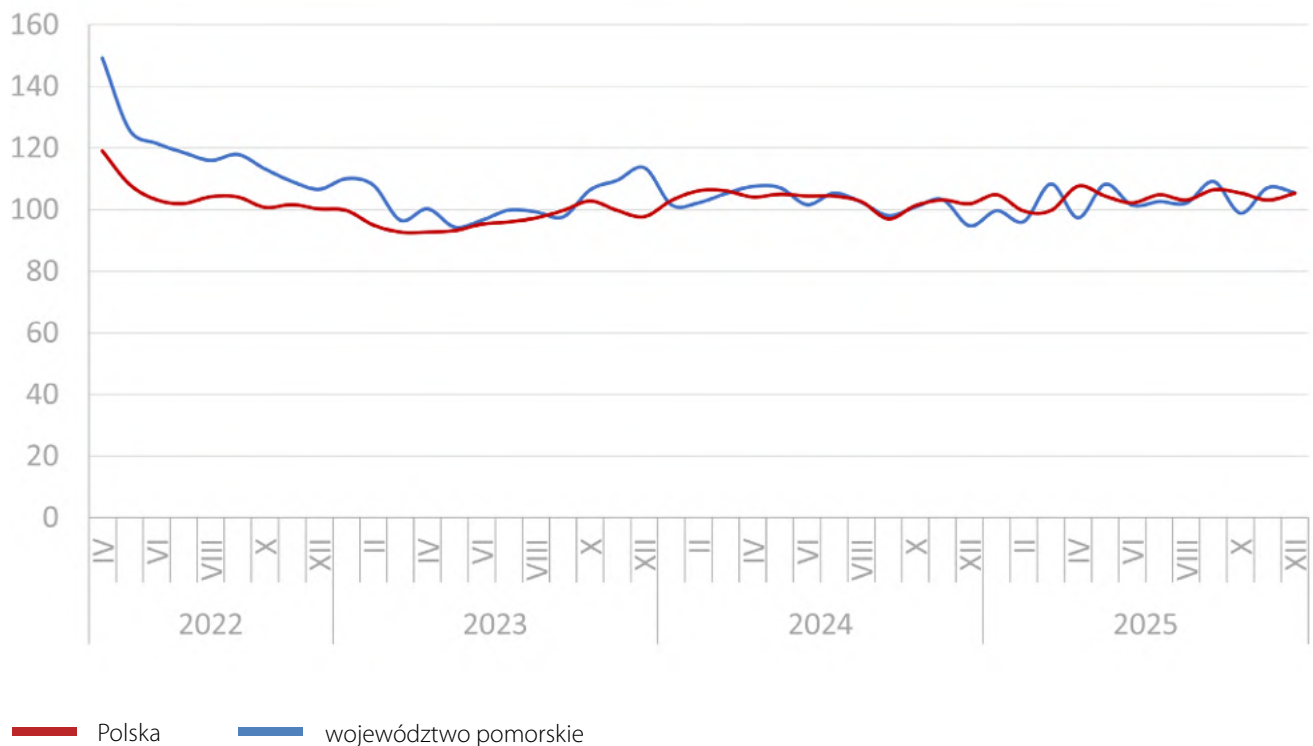
Segment sprzedaży internetowej pozostał istotnym komponentem rynku, choć jego udział w całkowitej sprzedaży nieznacznie się obniżył.

4 Zob. <https://forsal.pl/gospodarka/aktualnosci/artykuly/10631592,sprzedaz-detaliczna-w-polsce-w-2025-r-wzrosty-szczegolnie-silne-w-grudniu-gus-podal-najnowsze-dane.html>



Wykres 7.

### Indeks sprzedaży detalicznej towarów – porównanie wartości indeksu dla województwa pomorskiego (w cenach bieżących) i dla Polski ogółem (w cenach stałych) w okresie 04.2022-12.2025



Źródło: Opracowanie własne IBnGR na podstawie danych Urzędu Statystycznego w Gdańsku. Wartość indeksu sprzedaży detalicznej towarów przedstawiony został dla Pomorza w cenach bieżących, natomiast dla Polski ogółem w cenach stałych. Analogiczny miesiąc poprzedniego roku = 100.

Oznacza to stabilizację e-commerce na relatywnie wysokim poziomie, przy częściowym powrocie konsumentów do tradycyjnych kanałów sprzedaży w okresie wzmożonego ruchu handlowego.

W ujęciu całorocznym 2025 r. sprzedaż detaliczna wzrosła realnie o 4,3 proc., wyraźnie szybciej niż rok wcześniej. Potwierdza to stopniową odbudowę popytu konsumpcyjnego po okresie stagnacji w latach 2022–2024. Wzrostowi sprzyjały rosnące płace realne, obniżająca się inflacja oraz stabilna sytuacja na rynku pracy, które łącznie poprawiły zdolność gospodarstw domowych do finansowania wydatków<sup>5</sup>.

<sup>5</sup> Zob. <https://www.bankier.pl/wiadomosc/Grudniowa-sprzedaz-detaliczna-w-grudniu-2025-na-piec-z-plussem-9073980.html>

Na tle sytuacji krajowej województwo pomorskie cechowało się w IV kwartale 2025 r. wyraźną zmiennością miesięczną sprzedaży detalicznej. Po słabszym październiku, listopad przyniósł wyraźne odbicie sprzedaży w cenach bieżących, a grudzień utrzymał dodatnią dynamikę rok do roku. Skala wahań wskazuje na istotną rolę czynników sezonowych oraz specyfiki regionalnego handlu, silnie powiązanego z usługami i ruchem turystycznym. Jednocześnie utrzymanie dodatniej dynamiki w końcu roku sugeruje, że również w regionie konsumpcja prywatna pozostaje jednym z głównych stabilizatorów aktywności gospodarczej. ■

# Rynek pracy

**Na koniec 2025 r. stopa bezrobocia rejestrowanego w województwie pomorskim wyniosła 5,3 proc., będąc o 0,2 pkt. proc. wyższą niż we wrześniu ub.r. oraz o 0,4 pkt. proc. niższą niż średnio w skali Polski. Choć dystans względem wartości przeciętnej dla kraju jest identyczny jak pod koniec III kwartału 2025 r., to należy nadmienić, że w listopadzie ub.r. stopniał on do 0,3 pkt. proc. Po raz ostatni tak niewielką różnicę odnotowano w kwietniu 2024 r., a na przestrzeni ostatnich 6 lat sytuacja ta wystąpiła jedynie czterokrotnie. Listopadowy odczyt należy traktować jako incydentalną ciekawostkę statystyczną, a nie sygnał świadczący o kształtowaniu się nowego trendu.**



Tabela 1.

**Stopa bezrobocia w województwie pomorskim oraz w Polsce ogółem w grudniu 2025 r. w zestawieniu z wrześniem 2025 r. oraz grudniem 2024 r.**

Jednostka terytorialna / wskaźnik	Stopa bezrobocia (grudzień 2025 r.)	Wartości bezwzględne oraz różnica w ujęciu kwartał do kwartału (względem września 2025 r.)	Różnica w ujęciu rok do roku (względem grudnia 2024 r.) <sup>6</sup>
województwo pomorskie	5,3 proc.	5,1 proc. (+0,2 pkt. proc.)	4,6 proc. (+0,7 pkt. proc.)
Polska	5,7 proc.	5,6 proc. (+0,1 pkt. proc.)	5,1 proc. (+0,6 pkt. proc.)

Źródło: Opracowanie własne IBnGR na podstawie danych GUS.

Podobnie jak na koniec poprzedniego kwartału, na koniec IV kwartału ub.r. województwo pomorskie znalazło się

<sup>6</sup> Wzrost stopy bezrobocia w ujęciu rok do roku traktować należy jako anomalię statystyczną wynikającą z reformy rynku pracy, w tym urzędów pracy. Po pierwsze, od czerwca 2025 r. obowiązuje rejestracja bezrobotnych według miejsca zamieszkania, a nie zameldowania. Po drugie, wprowadzono możliwość rejestrowania jako bezrobotnych także osób wcześniej pracujących jako rolnicy, co dotychczas nie było dopuszczalne. Z tego względu porównanie wartości stopy bezrobocia między grudniem 2025 a grudniem 2024 r. nie pozwala na wyciągnięcie miarodajnych wniosków.

– *ex aequo* z województwem dolnośląskim – na 5. miejscu wśród regionów o najniższej stopie bezrobocia. Stałymi liderami w tym względzie są województwa: wielkopolskie (3,5 proc.), mazowieckie (4,3 proc.), śląskie (4,4 proc.) oraz małopolskie (4,7 proc.). W porównaniu z wrześniem ub.r., stopa bezrobocia wzrosła w 14 polskich województwach, w jednym (wielkopolskim) pozostała bez zmian, a w jednym (mazowieckim) odnotowano jej delikatny spadek. Sezonowy, łagodny wzrost bezrobocia w okresie jesienno-zimowym jest zjawiskiem

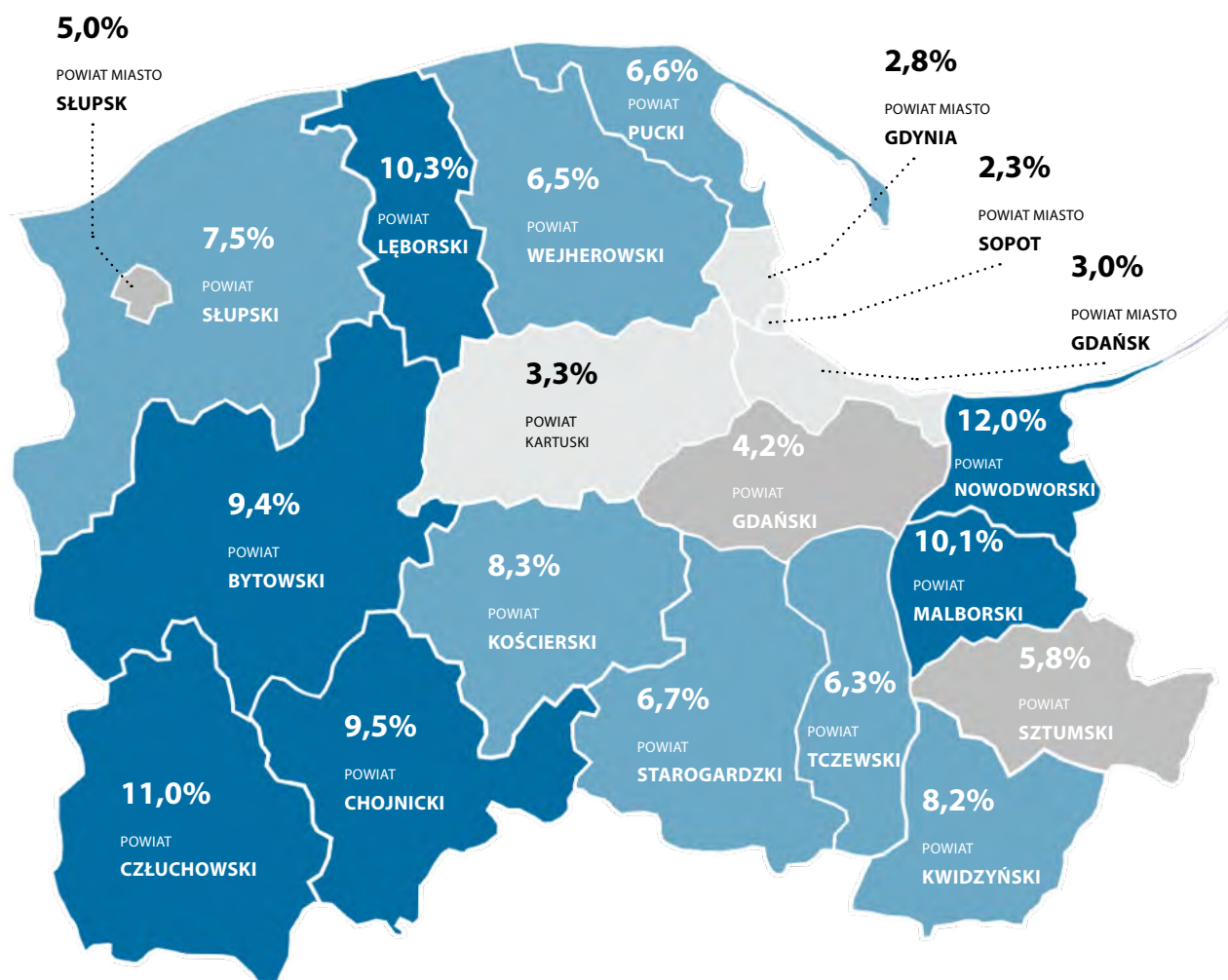
naturalnym, wynikającym w dużej mierze ze spadku aktywności w sektorach mocno uzależnionych od warunków pogodowych oraz sezonu, jak np. budownictwo, turystyka czy usługi sezonowe.

Analogiczne zjawiska zaobserwować można było także w ujęciu wewnątrzregionalnym. Stopa bezrobocia wzrosła na przestrzeni kwartału w 14 z 20 powiatów województwa

pomorskiego, przy czym najwyższy wzrost dotyczył powiatu lęborskiego (o 0,6 pkt. proc.). Na poziomie niezmiennym względem września ub.r. wskaźnik ten utrzymał się w powiecie wejherowskim oraz w Sopocie. Spadek stopy bezrobocia dotyczył natomiast powiatów: słupskiego (o 0,5 pkt. proc.), bytowskiego (o 0,3 pkt. proc.), miasta Słupsk (o 0,2 pkt. proc.) oraz powiatu malborskiego (o 0,1 pkt. proc.). ■

Kartogram 1.

**Stopa bezrobocia w powiatach województwa pomorskiego w grudniu 2025 r. (stan na koniec miesiąca)**



Stopa bezrobocia (%)



Źródło: Opracowanie własne IBnGR na podstawie danych Urzędu Statystycznego w Gdańsku.



Tabela 2.

**Stopa bezrobocia w pomorskich powiatach w grudniu 2025 r. w zestawieniu z wrześniem 2025 r. oraz grudniem 2024 r.**

Jednostka terytorialna/ wskaźnik	Stopa bezrobocia (grudzień 2025 r.) w proc.	Różnica względem września 2025 r. w pkt. proc.	Różnica w ujęciu rok do roku (względem grudnia 2024 r.) w pkt. proc.*
Powiat bytowski	9,4	0,7	-0,3
Powiat chojnicki	9,5	0,9	0,3
Powiat człuchowski	11,0	1,1	0,2
Powiat gdański	4,2	0,5	0,1
Powiat kartuski	3,3	0,9	0,1
Powiat kościerski	8,3	1,1	0,2
Powiat kwidzyński	8,2	0,8	0,1
Powiat lęborski	10,3	0,0	0,6
Powiat malborski	10,1	1,6	-0,1
Powiat nowodworski	12,0	1,3	1,7
Powiat pucki	6,6	1,0	1,1
Powiat słupski	7,5	-0,1	-0,5
Powiat starogardzki	6,7	1,0	0,4
Powiat tczewski	6,3	0,6	0,1
Powiat wejherowski	6,5	1,0	0,0
Powiat sztumski	5,8	0,9	0,2
Miasto Gdańsk	3,0	0,5	0,1
Miasto Gdynia	2,8	0,5	0,1
Miasto Słupsk	5,0	1,1	-0,2
Miasto Sopot	2,3	0,2	0,0

Źródło: Opracowanie własne IBnGR na podstawie danych Urzędu Statystycznego w Gdańsku.

\* Wzrost stopy bezrobocia w ujęciu rok do roku traktować należy raczej jako anomalie statystyczną wynikającą z reformy rynku pracy, w tym urzędów pracy. Po pierwsze, od czerwca 2025 r. obowiązuje rejestracja bezrobotnych według miejsca zamieszkania, a nie zameldowania. Po drugie, wprowadzono możliwość rejestrowania jako bezrobotnych także osób wcześniej pracujących jako rolnicy, co dotychczas nie było dopuszczalne.

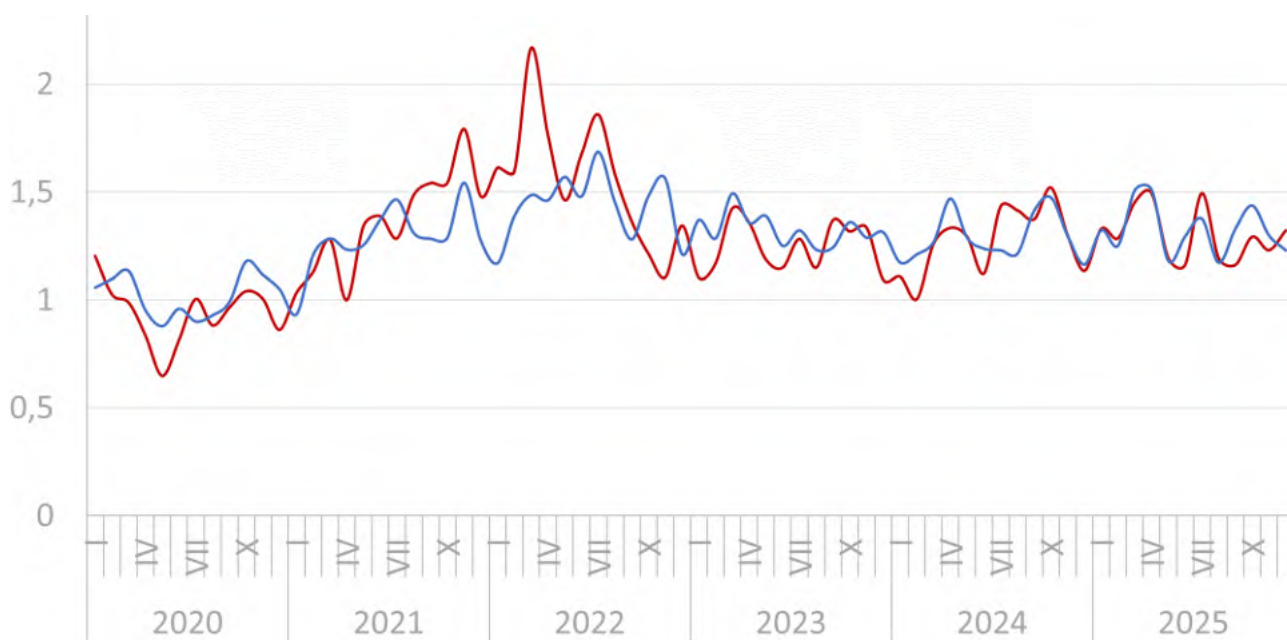
# Handel zagraniczny

**IV kwartał 2025 r. był czwartym z rzędu, w którym saldo międzynarodowej wymiany handlowej województwa pomorskiego znalazło się na poziomie dodatnim. Sytuacja taka została odnotowana po raz pierwszy od początku 2019 r., czyli od momentu kiedy to w ramach niniejszej serii analiz agregujemy dane w ujęciu kwartalnym. Wspomniane saldo wyniosło + 0,3 mld euro, będąc zarazem najwyższym od I kwartału 2023 r.**



Wykres 8.

Import i eksport województwa pomorskiego w okresie 01.2020-12.2025 (w mld euro)



— import — eksport

Źródło: Opracowanie własne IBnGR na podstawie danych Urzędu Statystycznego w Gdańsku.

W analizowanym okresie wartość pomorskiego eksportu wyniosła 4,0 mld euro (wzrost o 0,1 mld euro względem poprzedniego kwartału), natomiast importu: 3,7 mld euro (spadek o 0,2 mld euro). Z kolei w zestawieniu z IV kwartałem 2024 r., wartość eksportu również wzrosła o 0,1 mld euro, natomiast importu – spadła o 0,3 mld euro.

Łączny tonaż towarów przeładowanych w pomorskich portach morskich w IV kwartale 2025 r. wyniósł 24,3 tys. ton. Oznacza to spadek o 0,2 tys. ton w porównaniu z poprzednim kwartałem oraz wzrost o 1,2 tys. ton względem analogicznego okresu 2024 r. Jednocześnie wyraźnemu

obniżeniu uległ udział obrotów przeładunkowych zrealizowanych na Pomorzu w skali Polski, który wyniósł

73,2 proc., a zatem o 3,6 pkt. proc. mniej niż przed kwartałem oraz o 1,6 pkt. proc. mniej niż w IV kwartale 2024 r. ■



Tabela 3.

**Wysokość eksportu, importu oraz salda międzynarodowej wymiany handlowej województwa pomorskiego na koniec IV kwartału 2025 r., III kwartału 2025 r., IV kwartału 2024 r., IV kwartału 2023 r. oraz IV kwartału 2022 r.**

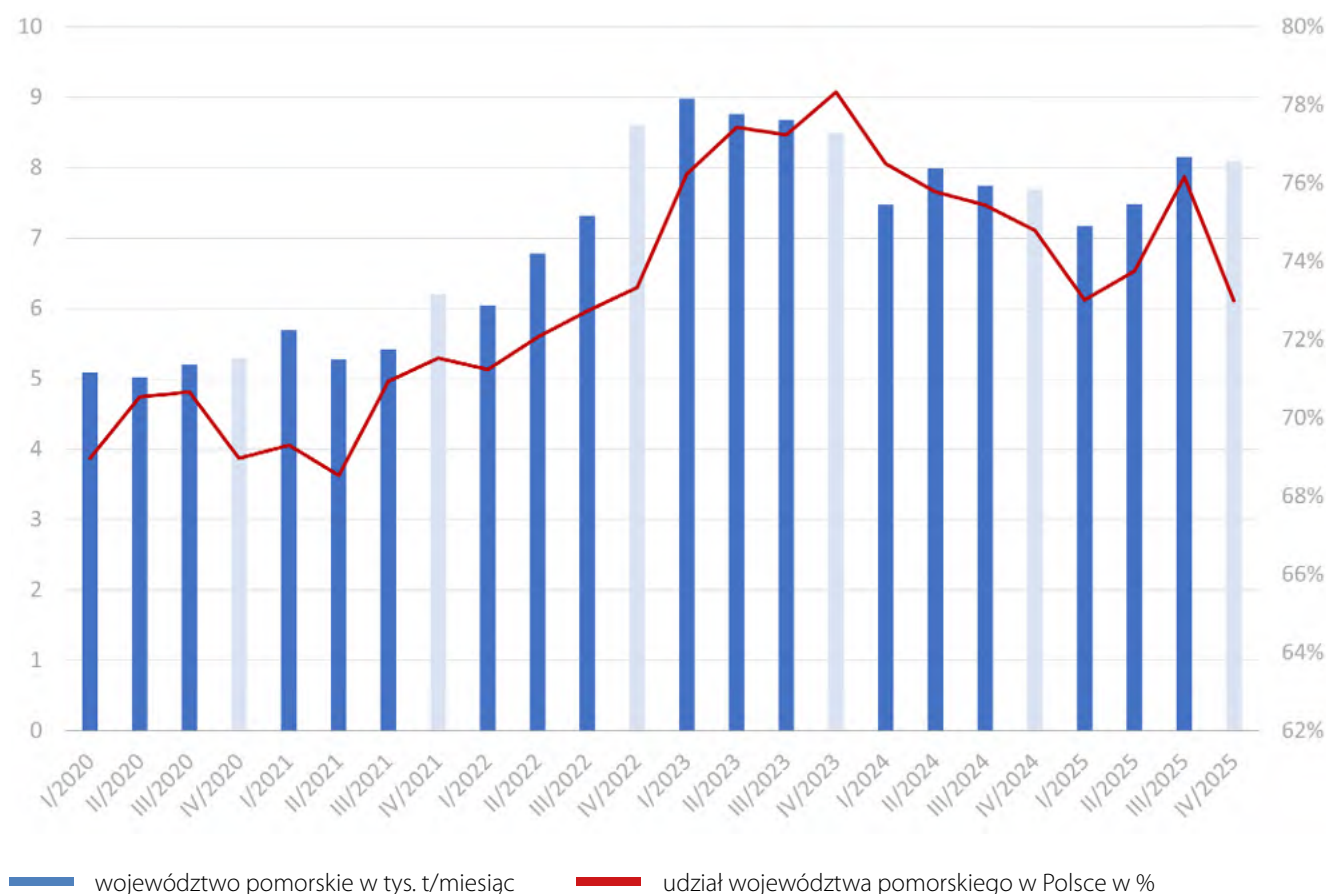
Okres	IV kwartał 2025 r.	III kwartał 2025 r.	IV kwartał 2024 r.	IV kwartał 2023 r.	IV kwartał 2022 r.
Import (mld euro)	3,7	3,9	4,0	3,7	3,7
Eksport (mld euro)	4,0	3,9	3,9	4,0	4,3
Saldo (mln euro)	+310	+28	-20	+216	+594

Źródło: Opracowanie własne IBnGR na podstawie danych Izby Celnej w Warszawie.



Wykres 9.

**Średniomiesięczna wysokość obrotów ładunkowych województwa pomorskiego (w tys. ton) oraz udział województwa pomorskiego w skali kraju (%) w okresie 01.2020-12.2025**



Źródło: Opracowanie własne IBnGR na podstawie danych Izby Celnej w Warszawie. Jaśniejszym kolorem wyróżnione wartości przypadające na czwarte kwartały lat 2020-2025.



## IMPORT

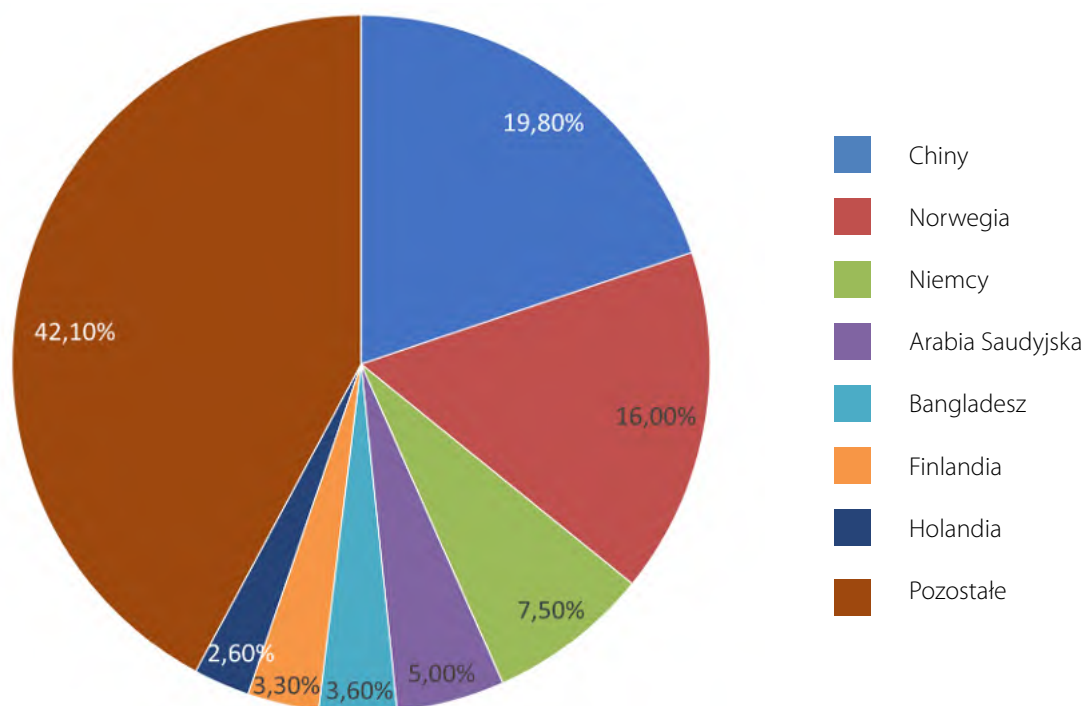
Identycznie jak we wcześniejszych kwartałach, liderem struktury kierunkowej importu do województwa pomorskiego okazały się Chiny, odpowiadając za 19,8 proc. wartości sprowadzonych na Pomorze w IV kwartale 2025 r. towarów. Układ czołówki zestawienia nie uległ zmianie względem okresu lipiec–wrzesień 2025 r., natomiast warto zwrócić uwagę na wyraźną zmianę dystansu między Państwem Środka a drugą w klasyfikacji Norwegią. O ile w III kwartale ub.r. różnica ta wyniosła 11,1 pkt. proc., o tyle w IV kwartale stopniała do 3,8 pkt. proc. Wyraźny wzrost udziału Norwegii wynika w głównej mierze z większej – niż w III kwartale ub.r. – ilości sprowadzonych na Pomorze paliw.

Liderem struktury towarowej importu na Pomorze pozostała grupa paliw, której łączny udział był zbliżony do tego, odnotowanego w III kwartale 2025 r. Najbardziej istotna zmiana w niniejszym zestawieniu dotyczy zamiany miejsc na pozycjach 2 i 3 – a zatem awansu grupy ryb i skorupiaków kosztem maszyn i urządzeń elektrycznych. Warto zauważyć, że zmiana ta miała miejsce przy jednoczesnym wzroście udziału obydwu tych grup względem poprzedniego kwartału w ogólnej strukturze towarowej importu. Drugą zauważalną zmianą jest wejście do TOP 5 grupy maszyn i urządzeń mechanicznych w miejsce grupy odzieży niedzianej. ■



Wykres 10.

### Struktura kierunkowa importu do województwa pomorskiego w IV kwartale 2025 r.



Źródło: Opracowanie własne IBnGR na podstawie danych Izby Celnej w Warszawie.



Tabela 4.

**Struktura towarowa (TOP 5) importu do województwa pomorskiego w IV kwartale 2025 r.**

Lp.	Grupa towarów	Udział*	Dominujące kierunki importu
1.	Paliwa	15,2 proc. +	Norwegia, Arabia Saudyjska, Finlandia
2.	Ryby i skorupiaki	13,9 proc. +	Norwegia, Stany Zjednoczone, Islandia
3.	Maszyny i urządzenia elektryczne	12,1 proc. +	Chiny, Tajwan, Niemcy
4.	Odzież dziana	7,3 proc. -	Bangladesz, Chiny, Mjanma
5.	Maszyny i urządzenia mechaniczne	5,5 proc. +	Chiny, Niemcy, Włochy

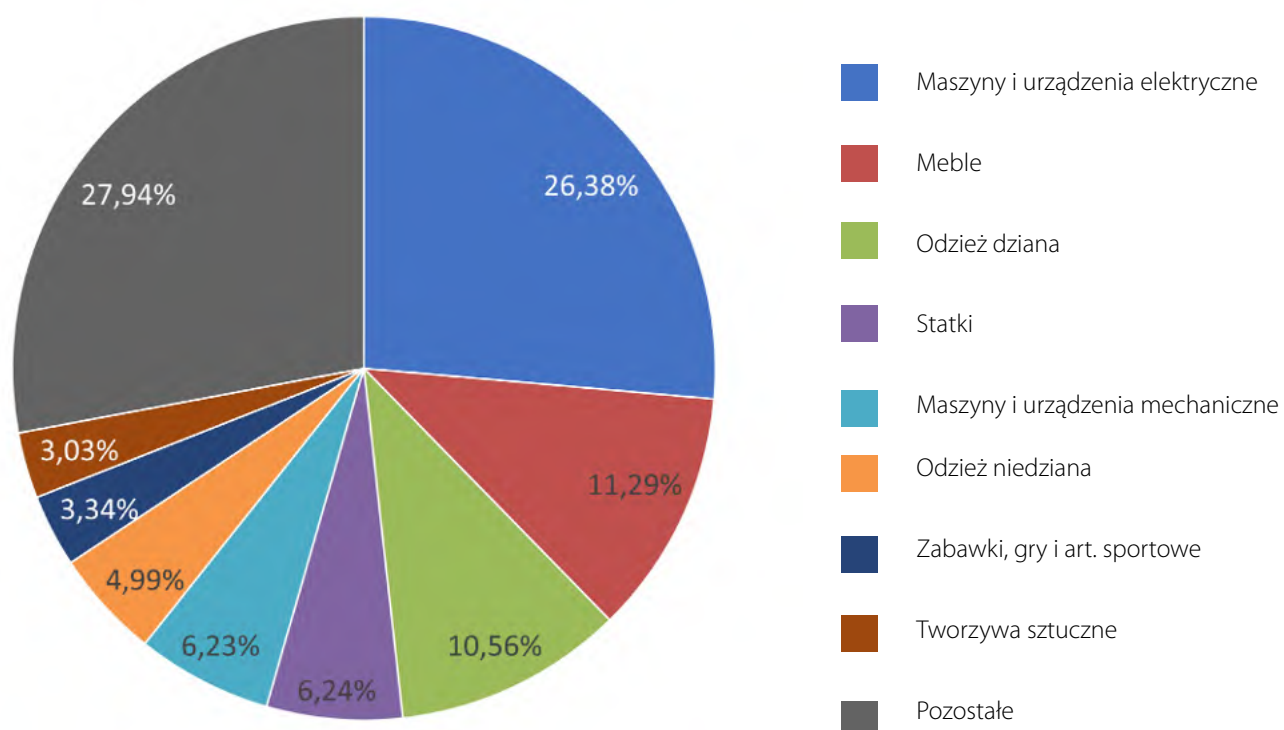
Źródło: Opracowanie własne IBnGR na podstawie danych Izby Celnej w Warszawie.

\*Znak (+) oznacza wzrost względem poprzedniego kwartału, a znak (-) oznacza spadek względem poprzedniego kwartału.

Zastosowano skrócone nazwy grup towarowych z klasyfikacji CN 2024. Objasnienia, zob. str. 28.



Wykres 11.

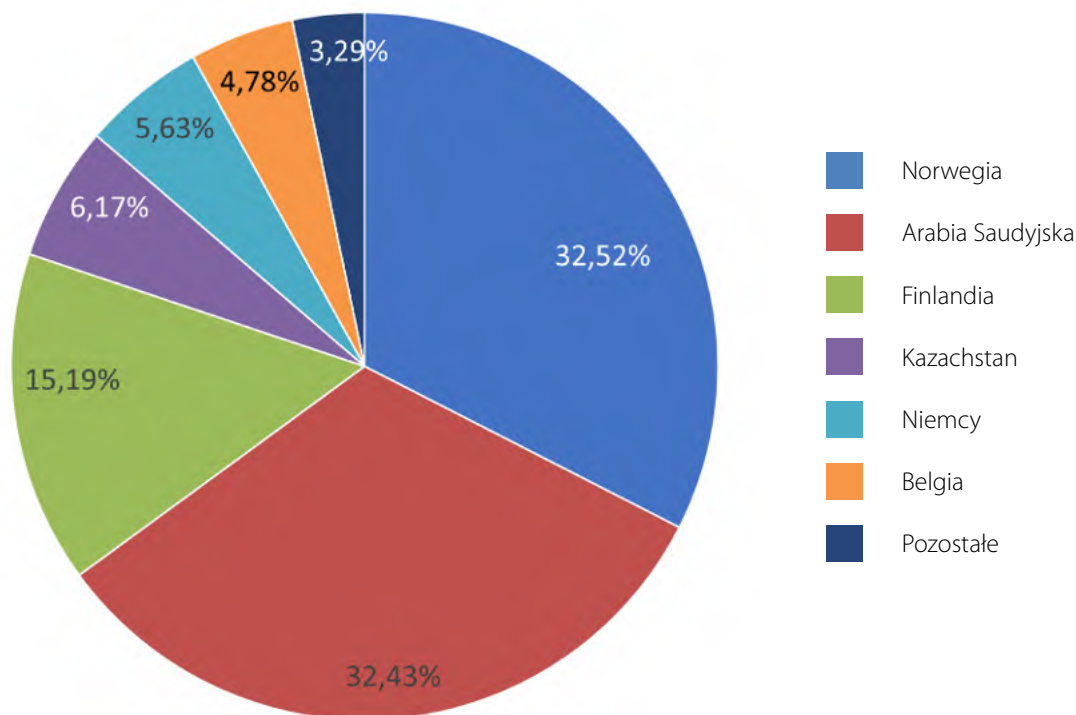
**Struktura towarowa importu z Chin do województwa pomorskiego w IV kwartale 2025 r.**

Źródło: Opracowanie własne IBnGR na podstawie danych Izby Celnej w Warszawie.



Wykres 12.

### Struktura kierunkowa importu do województwa pomorskiego towarów z grupy paliw w IV kwartale 2025 r.



Źródło: Opracowanie własne IBnGR na podstawie danych Izby Celnej w Warszawie.



## EKSPORT

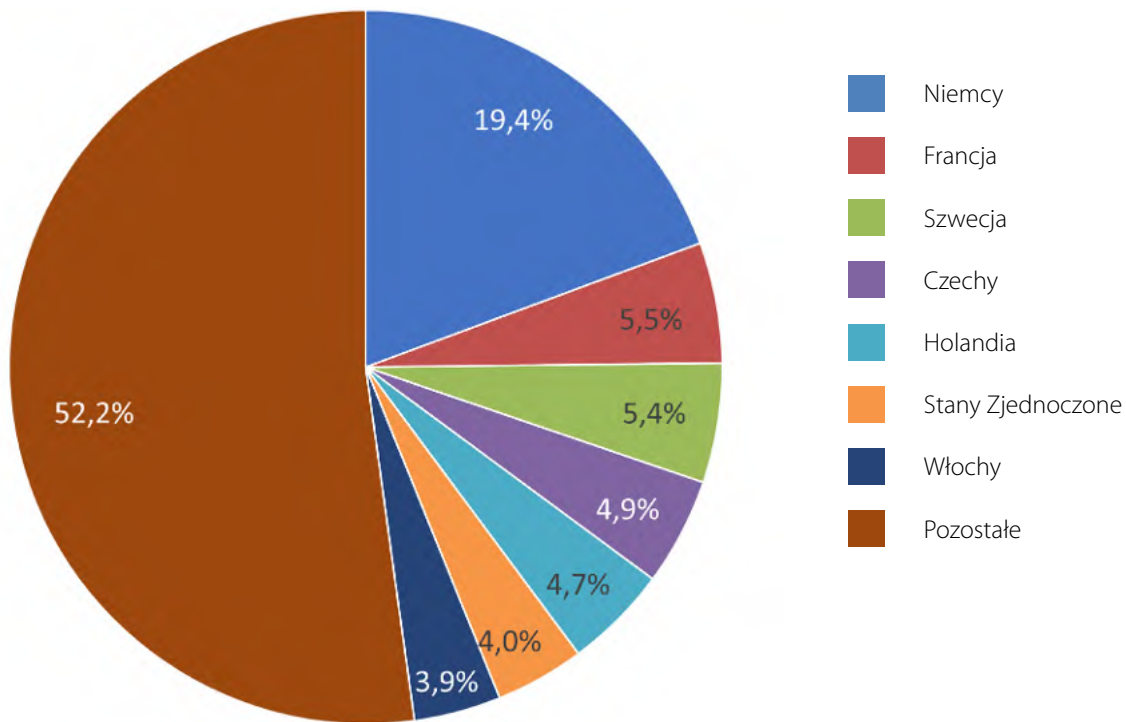
W IV kwartale 2025 r. pozycję zdecydowanego lidera struktury kierunkowej eksportu z województwa pomorskiego utrzymały Niemcy, z udziałem sięgającym 19,4 proc. jego ogólnej wartości. Miejsca 2. i 3. – podobnie jak przed kwartałem – przypadły Francji oraz Szwecji, natomiast na 4. pozycję, kosztem Holandii, awansowały Czechy. Do ścisłej czołówki analizowanego zestawienia powróciły Stany Zjednoczone, natomiast wśród liderów zabrakło tym razem Ukrainy.

Liderem struktury towarowej eksportu z województwa pomorskiego w IV kwartale ub.r. pozostała grupa maszyn i urządzeń elektrycznych, której łączny udział był niemal

identyczny jak w poprzednim kwartale. Warto przy tym podkreślić, że utrzymanie pierwszej pozycji nie musi wynikać z kontynuacji współpracy z tymi samymi partnerami handlowymi. Jeszcze kwartał wcześniej wśród dominujących kierunków eksportu maszyn i urządzeń elektrycznych znajdowały się Szwecja, Niemcy oraz Francja, natomiast w analizowanym okresie miejsce w pierwszej trójce zachowała jedynie Szwecja, do której dołączyły Holandia i Stany Zjednoczone. Należy również zauważyć, że względem III kwartału 2025 r. w czołówce omawianego zestawienia nastąpiła jedna zmiana – grupa ryb i skorupiaków awansowała na 2. pozycję, zamieniając się miejscami z grupą statków. ■



Wykres 13.

**Struktura kierunkowa eksportu z województwa pomorskiego w IV kwartale 2025 r.**

Źródło: Opracowanie własne IBnGR na podstawie danych Izby Celnej w Warszawie.



Tabela 5.

**Struktura towarowa (TOP 5) eksportu z województwa pomorskiego w IV kwartale 2025 r.**

Lp.	Grupa towarów	Udział*	Dominujące kierunki eksportu
1.	Maszyny i urządzenia elektryczne	10,8 proc. -	Szwecja, Holandia, Stany Zjednoczone
2.	Ryby i skorupiaki	10,7 proc. +	Niemcy, Włochy, Francja
3.	Statki	9,1 proc. -	Norwegia, Finlandia, Dania
4.	Maszyny i urządzenia mechaniczne	6,7 proc. +	Niemcy, Arabia Saudyjska, Stany Zjednoczone
5.	Odzież dziana	5,8 proc. -	Rumunia, Ukraina, Czechy

Źródło: Opracowanie własne IBnGR na podstawie danych Izby Celnej w Warszawie.

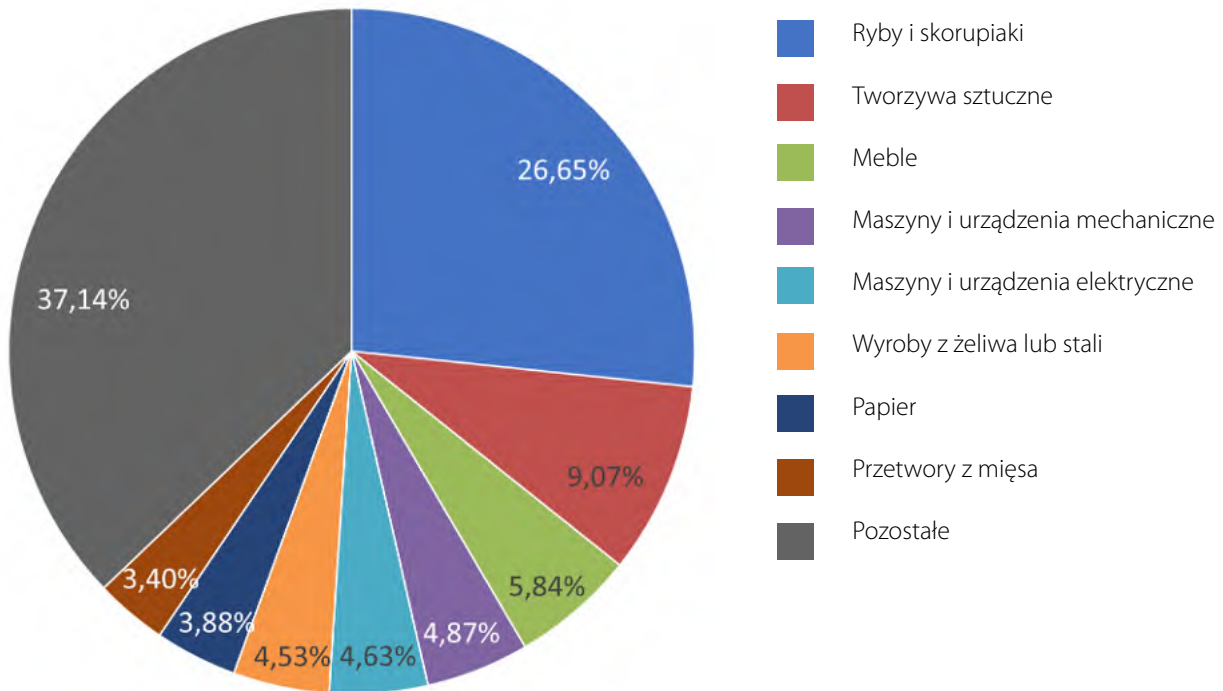
\*Znak (+) oznacza wzrost względem poprzedniego kwartału, a znak (-) oznacza spadek względem poprzedniego kwartału.

Zastosowano skrócone nazwy grup towarowych z klasyfikacji CN 2024. Objasnienia, zob. str. 28



Wykres 14.

### Struktura towarowa eksportu z województwa pomorskiego do Niemiec w IV kwartale 2025 r.

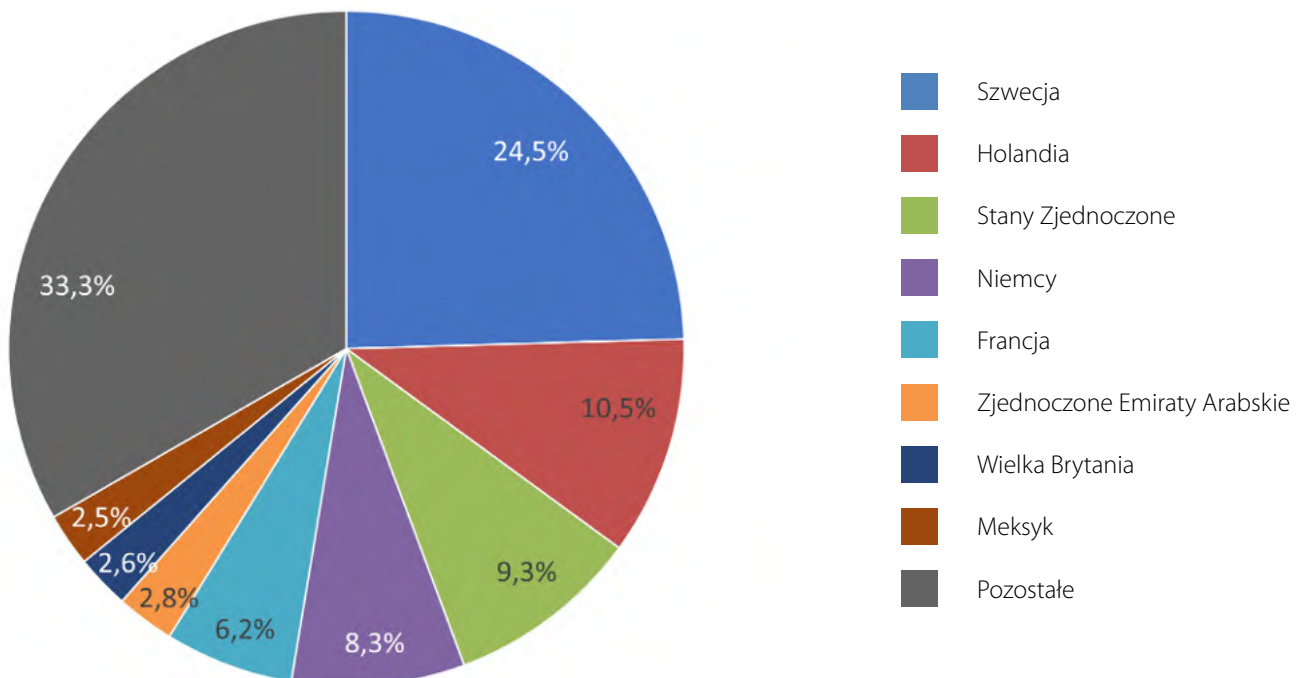


Źródło: Opracowanie własne IBnGR na podstawie danych Izby Celnej w Warszawie.



Wykres 15.

### Struktura kierunkowa eksportu towarów z grupy maszyn i urządzeń elektrycznych z województwa pomorskiego w IV kwartale 2025 r.



Źródło: Opracowanie własne IBnGR na podstawie danych Izby Celnej w Warszawie.

# OBJAŚNIENIE SKRÓCONYCH NAZW KATEGORII GRUP TOWAROWYCH (NOMENKLATURA SCALONA CN 2024):

(pogrubioną czcionką nazwy znajdujące się na wykresach/ w tabelach opracowania)

<b>Maszyny i urządzenia mechaniczne :</b>	Reaktory jądrowe, kotły, maszyny i urządzenia mechaniczne; ich części
<b>Maszyny i urządzenia elektryczne:</b>	Maszyny i urządzenia elektryczne oraz ich części; rejestratory i odtwarzacze dźwięku, rejestratory i odtwarzacze obrazu i dźwięku oraz ich części i akcesoria
<b>Meble:</b>	Meble; pościel, materace, stelaże pod materace, poduszki itp.; lampy i oprawy oświetleniowe; reklamy świetlne, znaki informacyjne itp.; budynki prefabrykowane
<b>Odzież dziana:</b>	Artykuły odzieżowe i dodatki odzieżowe, dziane
<b>Odzież niedziana:</b>	Artykuły odzieżowe i dodatki odzieżowe, niedziane
<b>Paliwa:</b>	Paliwa mineralne, oleje mineralne i produkty ich destylacji; substancje bitumiczne; woski mineralne
<b>Papier:</b>	Papier i tektura; artykuły z masy papierniczej, papieru lub tektury
<b>Ryby i skorupiaki:</b>	Ryby i skorupiaki, mięczaki i pozostałe bezkręgowce wodne
<b>Statki:</b>	Statki, łodzie oraz konstrukcje pływające
<b>Tworzywa sztuczne:</b>	Tworzywa sztuczne i artykuły z nich

## SPIS TABEL

Tabela 1.	Stopa bezrobocia w województwie pomorskim oraz w Polsce ogółem w grudniu 2025 r. w zestawieniu z wrześniem 2025 r. oraz grudniem 2024 r.....	18
Tabela 2.	Stopa bezrobocia w pomorskich powiatach w grudniu 2025 r. w zestawieniu z wrześniem 2025 r. oraz grudniem 2024 r.....	20
Tabela 3.	Wysokość eksportu, importu oraz salda międzynarodowej wymiany handlowej województwa pomorskiego na koniec IV kwartału 2025 r., III kwartału 2025 r., IV kwartału 2024 r., IV kwartału 2023 r. oraz IV kwartału 2022 r.....	22
Tabela 4.	Struktura towarowa (TOP 5) importu do województwa pomorskiego w IV kwartale 2025 r.....	24
Tabela 5.	Struktura towarowa (TOP 5) eksportu z województwa pomorskiego w IV kwartale 2025 r.....	26

## SPIS WYKRESÓW

Wykres 1.	Barometr Koniunktury Pomorza w latach 2020-2025.....	7
Wykres 2.	Indeks bieżącej ogólnej sytuacji przedsiębiorstwa według sektorów w województwie pomorskim w okresie 12.2024-12.2025 r.....	8
Wykres 3.	Indeks przewidywanej ogólnej sytuacji przedsiębiorstwa według sektorów w województwie pomorskim w okresie 42 m-cy (07.2022-12.2025 r.).....	9
Wykres 4.	Indeks produkcji sprzedanej przemysłu, produkcji budowlano-montażowej i sprzedaży detalicznej w województwie pomorskim w latach 2020-2025.....	11
Wykres 5.	Indeks produkcji sprzedanej przemysłu – porównanie wartości wskaźnika dla województwa pomorskiego i dla Polski ogółem w okresie 04.2022-12.2025 (w cenach stałych).....	12
Wykres 6.	Indeks produkcji budowlano-montażowej – porównanie wartości wskaźnika dla województwa pomorskiego (w cenach bieżących) i dla Polski ogółem (w cenach stałych) w okresie 04.2022-12.2025.....	15
Wykres 7.	Indeks sprzedaży detalicznej towarów – porównanie wartości wskaźnika dla województwa pomorskiego (w cenach bieżących) i dla Polski ogółem (w cenach stałych) w okresie 04.2022-12.2025.....	17
Wykres 8.	Import i eksport województwa pomorskiego w okresie 01.2020-12.2025 (w mld euro).....	21
Wykres 9.	Średniomiesięczna wysokość obrotów ładunkowych województwa pomorskiego (w tys. ton) oraz udział województwa pomorskiego w skali kraju (%) w okresie 01.2020-12.2025.....	22
Wykres 10.	Struktura kierunkowa importu do województwa pomorskiego w IV kwartale 2025 r.....	23
Wykres 11.	Struktura towarowa importu z Chin do województwa pomorskiego w IV kwartale 2025 r.....	24
Wykres 12.	Struktura kierunkowa importu do województwa pomorskiego towarów z grupy paliw w IV kwartale 2025 r.....	25
Wykres 13.	Struktura kierunkowa eksportu z województwa pomorskiego w IV kwartale 2025 r.....	26
Wykres 14.	Struktura towarowa eksportu z województwa pomorskiego do Niemiec w IV kwartale 2025 r.....	27
Wykres 15.	Struktura kierunkowa eksportu towarów z grupy maszyn i urządzeń elektrycznych z województwa pomorskiego w IV kwartale 2025 r.....	27

## SPIS KARTOGRAMÓW

Kartogram 1.	Stopa bezrobocia w powiatach województwa pomorskiego w grudniu 2025 r. ....	19
--------------	---	----



SAMORZĄD  
WOJEWÓDZTWA POMORSKIEGO



Pomorski  
Przegląd  
Gospodarczy