

Przegląd wybranych wydarzeń rynkowych z sektorów gospodarki morskiej:

- portowo-logistycznego
- offshore wind
- stoczniowego



Biuletyn informacyjny

Nr 25

Kwiecień: część I

Przegląd wraz z komentarzami obejmuje okres 01.04.-15.04.2025r.

Sektor portowo-logistyczny

Nowy termin składania ofert na nieruchomości w Gdańsku

Zarząd Morskiego Portu Gdańsk ogłosił przetarg publiczny na oddanie w najem zabudowanej nieruchomości gruntowej o powierzchni 266.998,00 m² zlokalizowanej w Gdańsku, obok Baltic Hub, głębokowodnej części portu, przy Pirsie Rudowym. Nowy termin składania ofert: 1 lipca 2025 roku, godz. 12:00.

Źródło: <https://przetargi.portgdansk.pl/przetargi.php?id=2801>

MON chce sfinansować Drogę Czerwoną z funduszu na obronność

Ministerstwo Obrony Narodowej zabiega o przeznaczenie środków przesuniętych z Krajowego Programu Odbudowy na sfinansowanie budowy Drogi Czerwonej – inwestycji o strategicznym znaczeniu dla obronności i rozwoju Portu Gdynia.

W marcu 2025 rząd zdecydował o przesunięciu części środków z KPO na planowany Fundusz Bezpieczeństwa i Obronności. Ustawa wprowadzająca ten fundusz ma zostać uchwalona jesienią br. Wcześniej na przesunięcie środków z KPO zgodę musi udzielić Komisja Europejska. Obecnie trwają negocjacje w tej sprawie, a decyzja podjęta ma zostać w czerwcu.



Źródło: <https://intermodalnews.pl/2025/04/09/mon-chce-sfinansowac-droge-czerwona-z-funduszu-na-obronnosc/>

Multimodalny kolejowy węzeł przeładunkowy Na Ostrowie Grabowskim

W ZMPSIŚ podpisano umowę na wykonanie multimodalnego kolejowego węzła przeładunkowego na Ostrowie Grabowskim w Porcie Szczecin z wykonawcą, firmą: Usługi Transportowo-Budowlane Bernard Baranowski. Jej przedmiotem jest budowa placu składowego o długości użytkowej 396 m i szerokości użytkowej 27 m. W ramach robót planuje się wykonanie zabudowy istniejącego toru bocznego, budowę sieci kanalizacji deszczowej wraz z ciągiem odwodnienia liniowego, zbiornikiem retencyjnym i systemem podczyszczania.

Źródło: https://www.linkedin.com/posts/zmpsis_portszczecin-zmpsiagj-cef2-activity-7317419284350087168-uDJA/?utm_source=share&utm_medium=member_desktop&rcm=ACoAACxaY4IBgAfQ4IOQyv_fzRgcSbPtfVA_IE

Umowa na FSRU w Gdańsku na generalnego wykonawcę części morskiej

2 kwietnia br. Gaz-System podpisał umowę z Konsorcjum, w którego skład wchodzi: GAP İNŞAAT YATIRIM VE DİŞ TİCARET A.Ş. jako Lider, UNITEK İNŞAAT SANAYI VE TICARET A.Ş. oraz FABE POLSKA Sp z o.o.

Konsorcjum będzie odpowiedzialne za przygotowanie projektu wykonawczego, dostawę maszyn i urządzeń oraz budowę części morskiej Programu FSRU. Działania te obejmują powstanie nabrzeża postojowo - cumowniczego wraz z infrastrukturą niezbędną do obsługi jednostki regazyfikacyjnej, a także budowę gazociągu podmorskiego, który połączy Terminal z krajowym systemem przesyłowym.

Budowa nabrzeża w Zatoce Gdańskiej rozpocznie się od przeprowadzenia prac pogłębiarskich, które zaplanowano na drugą połowę 2025 roku. Planowany termin uruchomienia Terminalu FSRU to I kwartał 2028 roku. Obecnie realizowane są pozostałe elementy Programu FSRU. Trwa budowa gazociągów lądowych, realizowana na trzech odcinkach: Kolnik – Gdańsk, Gardeja – Kolnik i Gustorzyn – Gardeja. Równocześnie w południowokoreańskiej stoczni HD Hyundai Heavy Industries w Ulsan powstaje jednostka regazyfikacyjna, która zacumuje przy nabrzeżu Terminalu FSRU.

Źródło: <https://www.gaz-system.pl/pl/dla-mediow/komunikaty-prasowe/2025/kwiecien/03-04-2025-terminal-fsru-wkracza-w-decydujaca-faze-gaz-system-wybral-wykonawce-nabrzeza-i-gazociagu-podmorskiego.html>

Podsumowanie połączenia Świnoujście-Malmö po roku operacji

W kwietniu br. minął rok, odkąd Finnlines uruchomił codzienne połączenie promowe ro-pax między Świnoujściem a Malmö. Nowa trasa wzmacnia sieć usług armatora na Bałtyku i zapewnia regularny transport pasażerski i towarowy.

W związku z inauguracją połączenia rozbudowano terminal w Świnoujściu i zmodernizowano infrastrukturę w Malmö. Finnlines rozważa dodanie kolejnego statku, jeśli pozwolą na to warunki rynkowe. W 2024 roku niemal milion pasażerów skorzystało z usług przewoźnika na czterech trasach. Nowe połączenie do Polski cieszy się dużym zainteresowaniem, zwłaszcza w sezonie letnim.

Po roku operacji na tej trasie, armatorzy widzą korzyści i możliwości. Na to połączenie jest popyt, a także rozmowy na dalszy rozwój. Umocnienie tej relacji wspomogłoby gospodarkę kraju, a także może umocnić relacje międzynarodowe i współpracę.

Źródło: <https://www.portalmorski.pl/zegluga/57877-finnlines-podsumowal-12-miesiecy-polaczenia-swinoujscie-malmo>

Port Aarhus w nowym stylu

Port w Aarhus jest obecnie spółką z ograniczoną odpowiedzialnością. 1 kwietnia 2025 roku **Aarhus Havn - Port of Aarhus** została przekształcona z miejskiego portu samorządowego w miejską spółkę akcyjną. W następstwie wniosku zarządu portu w Aarhus o przekształcenie w spółkę z ograniczoną odpowiedzialnością, decyzja ta została podjęta przez większość polityczną w Radzie Miasta Aarhus w grudniu 2024 roku, a teraz została podpisana przez burmistrza **Anders Winnerskjold**.

Źródło: https://www.linkedin.com/posts/danske-havne_%F0%9D%97%94%F0%9D%97%AE%F0%9D%97%BF%F0%9D%97%B5%F0%9D%98%82%F0%9D%98%80-%F0%9D%97%9B%F0%9D%97%AE%F0%9D%98%83%F0%9D%97%BB-%F0%9D%97%B2%F0%9D%97%BF-%F0%9D%97%BB%F0%9D%98%82-%F0%9D%97%B2%F0%9D%98%81-%F0%9D%97%AE%F0%9D%97%B8-activity-7313124362117640192-ABgH?utm_source=share&utm_medium=member_desktop&rcm=ACoAACxaY4IBgAfQ4IOQyv_fzRgcSbPtfeVA_IE

Pierwszy etap przebudowy Nabrzeża Helskiego w Gdyni zakończony

Korporacja Budowlana Doraco zakończyła pierwszy etap przebudowy Nabrzeża Helskiego w Porcie Gdynia. Nabrzeże o długości ponad 400 m zostało przekazane do eksploatacji. Prace na nabrzeżu jednak trwają dalej, a cały projekt ma zakończyć się w 2026 roku.

Korporacja Budowlana Doraco poinformowała o zakończeniu pierwszego etapu przebudowy Nabrzeża Helskiego w Porcie Gdynia. W ciągu 17 miesięcy powstało nowe nabrzeże o długości ponad 400 m i głębokości technicznej 15,5 m, a także torowisko podsuwnicowe o długości 1 171 m. Gotowe są nowe konstrukcje hydrotechniczne wraz z płytą nabrzeża i wyposażeniem, konstrukcje drogowe z nawierzchnią betonową, sieć wodociągowa, kanalizacja deszczowa i sanitarna, sieć elektroenergetyczna. Nowa infrastruktura została już przekazana do eksploatacji.

Źródło: https://www.linkedin.com/posts/angelika-cieslowska_hydrrotechnika-polskieporty-generalnywykonawca-ugcPost-7314994996275830784-MjAp/?utm_source=share&utm_medium=member_desktop&rcm=ACoAACxaY4IBgAfQ4IOQyv_fzRgcSbPtfVA_IE
<https://www.gospodarkamorska.pl/pierwszy-etap-przebudowy-nabrzeza-helskiego-w-gdyni-zakonczoney-84324>

ZMPSiŚ z nagrodą lidera transportu intermodalnego

Zarząd Morskich Portów Szczecin i Świnoujście poinformował o otrzymaniu wyróżnienia podczas XIII Forum Transportu Intermodalnego FRACHT w Sopocie za wybitne osiągnięcia na rzecz rozwoju transportu intermodalnego. Nagroda ma być dowodem skuteczności prowadzonej działalności i wysiłków na rzecz zwiększenia wydajności przeładunków i transportu w szczecińskim i świnoujskim porcie.

Źródło: <https://www.gospodarkamorska.pl/zmpsis-z-nagrada-lidera-transportu-intermodalnego-84334>

Dok pływający PGZ Stoczni Wojennej w nowej wnęce

14 kwietnia br. zakończyła się z sukcesem złożona technicznie operacja przeholowania wielotonowego doku pływającego PGZ Stoczni Wojennej do nowo wybudowanej wnęki dokowej w Porcie Gdynia. Przecholunek doku stanowi istotny element jednej z najważniejszych inwestycji hydrotechnicznych realizowanych w ramach projektu „Pogłębienie toru podejściowego i akwenów wewnętrznych Portu Gdynia – etapy I i III oraz przebudowa nabrzeży – etapy II i III”, współfinansowanego ze środków Unii Europejskiej.



Dla Stoczni przeniesienie doku oznacza dostosowanie infrastruktury do nowych warunków funkcjonowania portu przy jednoczesnym zachowaniu pełnych możliwości realizacji zadań remontowych i modernizacyjnych na rzecz Marynarki Wojennej RP.

Źródło: https://pgzsw.com.pl/aktualnosci/dok_nowe_miejsce/

Finnlines inwestuje w trasę Finlandia - Niemcy

Grupa Grimaldi, której częścią jest Finnlines, podpisała zamówienie na dziewięć pionierskich statków typu ro-pax. Sześć statków zostanie rozmieszczonych na Morzu Śródziemnym pod markami Grimaldi Lines i Minoan Lines, a trzy będą obsługiwane przez Finnlines na Morzu Bałtyckim. Kluczowe cechy obejmują zmniejszony wpływ na środowisko i zwiększony komfort na pokładzie. W ramach programu rozbudowy i odnowy floty Grupa Grimaldi zleciła budowę dziewięciu statków typu ro-pax w stoczni China Merchants Jinling Shipyard (Weihai), spółce z China Merchants Group. Umowa na te najnowocześniejsze nowe konstrukcje, warte łącznie 1,3 mld dolarów, została podpisana w Hongkongu.

Źródło: <https://www.finnlines.com/news-and-press-releases/finnlines-invests-in-the-finland-germany-route-three-pioneering-ro-pax-ships-ordered/>

Serwis Britannia w polskich terminalach

5 kwietnia br. w terminalu Baltic Hub zainaugurowano nowy serwis armatora Mediterranean Shipping Company (MSC) o nazwie Britannia, który łączy Daleki Wschód z Europą. W ramach tego serwisu do terminalu zawinął duży statek oceaniczny MSC Rose. Następnie, 9 kwietnia 2025 roku zawinął on do Bałtyckiego Terminala Kontenerowego w Porcie Gdynia i pozostał tam do 12 kwietnia 2025 roku.

MSC Rose, o długości 364 m, szerokości 51 m i pojemności 15 486 TEU, został obsłużony na nowym nabrzeżu T3. Trasa podróży kontenerowca obejmuje porty: Shanghai, Ningbo, Yantian, Vung Tau, Singapore, Colombo, Felixstowe, Antwerpia, Gdańsk. MSC uruchomił dwa połączenia na trasie Azja-Europa, prowadzące do polskich portów w miejsce wygaszanego SWAN-SENTOSA. Drugim jest Albatros Service.

Źródło: <https://intermodalnews.pl/2025/04/07/inauguracja-serwisu-britannia-w-baltic-hub/>

https://www.linkedin.com/posts/portgdyniaofficial_portgdynia-msc-britanniaservice-ugcPost-7315726052650053632-bePQ/?utm_source=share&utm_medium=member_desktop&rcm=ACoAACxaY4IBgAfQ4IOQyv_fzRgcSbPtfeVA_IE

Region transgraniczny – Polska i Niemcy

Port Schwedt nad Odrą od momentu otwarcia w 2001 roku miał jedynie połączenia kolejowe z lokalną rafinerią i dworcem w Angermuende. Dopiero teraz pojawił się plan połączenia kolejowego z Szczecinem, co stanie się realne w ciągu najbliższych 10 lat. Obecnie ładunki z i do Szczecina mogą przybywać do Schwedt barkami, a port w Schwedt może stać się częścią rozwoju logistyki w regionie. Szczeciński port, który w ostatnich latach przeszedł modernizację, może w przyszłości współpracować z Schwedt przy rozładunku kontenerów. Zwiększenie transportu intermodalnego ma przyciągnąć inwestorów i poprawić taniść frachtów w regionie, co przyczyni się do rozwoju gospodarczego.

Źródło: <https://www.dw.com/pl/region-tran graniczny-szansa-dla-niemc%C3%B3w-i-polak%C3%B3w/a-72138974>

Prace w torze wodnym na Nabrzeżu Zbożowym w Porcie Gdańsk

Małż II na Nabrzeżu Zbożowym w Porcie Gdańsk. To pogłębiarka Przedsiębiorstwa Robót Czerpalnych i Podwodnych (PRCIP). Prowadzi roboty regulacyjne w torze wodnym. Prace te polegają na likwidacji słyceń dna, poprzez usunięcie urobku i odłożeniu go na kłapowisko, wyznaczone przez Urząd Morski w Gdyni.



Źródło: https://www.linkedin.com/posts/portgdansk_prqip-port-nabrzeahq-activity-7315344789518876672-ilil/?utm_source=share&utm_medium=member_desktop&rcm=ACoAACxaY4IBgAfQ4IOQyv_fzRgcSbPtfeVA_IE

Nowe fundusze na ekologiczny projekt w Porcie Świnoujście

15 kwietnia br. Zarząd Portów Szczecin – Świnoujście opublikował informację o otrzymaniu funduszy (85% dofinansowania) na projekt „Zapewnienie odbioru odpadów ze statków w porcie Świnoujście w celu spełnienia wymagań środowiskowych”. Wartość projektu szacowana jest na około 8 mln zł.

Przy Terminalu Promowym w Świnoujściu powstanie jedna z najnowocześniejszych w tej części Europy oczyszczalni wód balastowych i popłucznych. Umowę na realizację inwestycji w formule zaprojektuj i wybuduj podpisał Zarząd Morskich Portów Szczecin Świnoujście z konsorcjum firm: PTB Nickel Sp. z o.o. i PTB Nickel Technologia Sp. z o.o.

Port Świnoujście dzięki temu będzie bardziej ekologiczny i zwiększy się jego konkurencyjność. Zgodnie z harmonogramem oczyszczalnia powinna ruszyć w pierwszym półroczu 2027 roku.

Źródło: https://www.linkedin.com/posts/zmpsis_zmpsiagj-portagjwinoujagjcie-cef2-activity-7317782859195285506-hCR6?utm_source=share&utm_medium=member_desktop&rcm=ACoAACxaY4IBgAfQ4IOQyv_fzRgcSbPtfeVA_IE

Sektor offshore wind

Morskie farmy wiatrowe

Wojewoda Pomorski rozpoczyna postępowanie ws. FEW Baltic II

27 marca br. Wojewoda Pomorski zawiadomił o wszczęciu postępowania administracyjnego ws. wydania decyzji o ustaleniu lokalizacji inwestycji w zakresie zespołu urządzeń służących do wyprowadzenia mocy dla przedsięwzięcia pn.: „Budowa kanalizacji światłowodowej i niezbędnej infrastruktury towarzyszącej – lądowy odcinek infrastruktury przesyłowej MFW FEW Baltic II”.

Źródło: <https://www.gov.pl/web/uw-pomorski/obwieszczenie-z>

Ocean Winds wybiera Crist Offshore jako dostawcę TIER 1 do budowy OSS dla MFW BC-Wind



Ocean Winds podpisała umowę z Crist Offshore Sp. z o.o. na zaprojektowanie, budowę i uruchomienie morskiej stacji elektroenergetycznej (OSS) dla MFW BC-Wind. OSS, która obecnie jest w fazie projektowania, wyposażona będzie we wszystkie niezbędne urządzenia elektryczne a zakończenie jej budowy zaplanowane jest na połowę 2027 roku.

Źródło: <https://www.bc-wind.pl/ocean-winds-wybiera-crist-offshore-jako-dostawce-tier-1-do-budowy-morskiej-stacji-elektroenergetycznej-dla-projektu-morskiej-farmy-wiatrowej-bc-wind/>

Ocean Winds jest pierwszym deweloperem MFW w Polsce, który wybrał polskiego dostawcę kluczowej infrastruktury (tzw. TIER 1) dla swojej MFW BC-Wind. Przyczyni się to nie tylko do wzmocnienia lokalnego łańcucha dostaw, ale również do rozwoju krajowych kompetencji w sektorze MEW oraz tworzenia nowych miejsc pracy w polskim przemyśle stoczniowym i energetycznym.

BC-Wind z kolejnymi pozwoleniami na budowę elementów infrastruktury przyłączeniowej

W dniu 3 kwietnia 2025 roku, Wojewoda Pomorski zawiadomił o wydaniu decyzji o pozwoleniu na budowę dla inwestycji w zakresie zespołu urządzeń służącej do wyprowadzenia mocy pn.: „Budowa Morskiej Farmy Wiatrowej BC-Wind oraz infrastruktury przesyłowej energii elektrycznej z Morskiej Farmy Wiatrowej BC-Wind do Krajowego Systemu Elektroenergetycznego. Część II: Budowa infrastruktury przesyłowej energii elektrycznej z Morskiej Farmy wiatrowej BC-Wind do Krajowego Systemu Elektroenergetycznego. Zadanie 6 – Budowa drogi dojazdowej do lądowej stacji elektroenergetycznej wraz niezbędną infrastrukturą towarzyszącą”. Dodatkowo, w dniu 14.04.2025 roku Wojewoda Pomorski zawiadomił o wydaniu decyzji o pozwoleniu na budowę dla „Zadanie 3 – Budowa kablowych linii eksportowych NN od morskiej stacji elektroenergetycznej do studni kablowych zlokalizowanych na lądzie wraz niezbędną infrastrukturą towarzyszącą”.

Bluestream Offshore z kontraktem na zabezpieczenie przed korozją fundamentów MFW Bałtyk 2 i 3



Holenderska spółka Bluestream Offshore, należąca do szkockiej spółki OEG, wygrała kontrakt EPCI na dostawę systemu ochrony antykorozyjnej dla fundamentów MFW Bałtyk 2 i Bałtyk 3. Kontrakt realizowany przez Bluestream Offshore, we współpracy z Corrosion, dotyczy dostarczenia systemu ochrony katodowej (ICCP) wraz z instalacją na 100 fundamentach monopolowych z wykorzystaniem wspólnie opracowanej metody ICCP-Subsea Assembly Method (MAP).

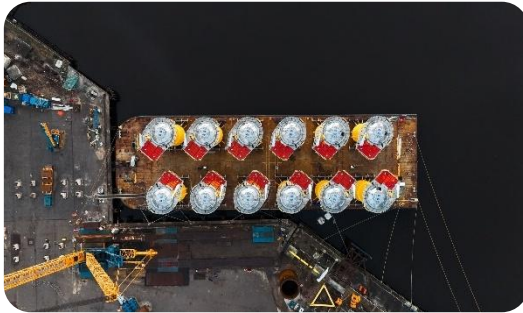
ICCP-SAM został specjalnie zaprojektowany do zdalnego instalowania anod ICCP na fundamentach

monopalowych wszystkich rozmiarów, w dowolnym miejscu na fundamencie, a nawet w najtrudniejszych warunkach oceanicznych.

Źródło: <https://www.oegrenewables.com/news/oeg-epci-contract-equinor-polenergia>

Bluestream jest wiodącym wykonawcą usług morskich, świadczącym specjalistyczne usługi techniczne zarówno nad, jak i pod linią wody. Corrosion jest liderem w dziedzinie kreatywnych, zrównoważonych i nowoczesnych rozwiązań w zakresie ochrony MFW, statków i rozwiązań lądowych przed korozją i katodą.

Rozpoczęto załadunek pierwszych TP dla MFW Baltic Power



Spółka Smulders poinformowała o zakończeniu załadunku pierwszych elementów przejściowych (TP) w Porcie Newcastle, które wkrótce zostaną zainstalowane na MFW Baltic Power. TP to kluczowe komponenty konstrukcyjne, które łączą fundamenty monopalowe z wieżami turbin wiatrowych. Łącznie, na MFW Baltic Power zostanie zainstalowanych 78 takich konstrukcji.

Źródło: https://www.linkedin.com/posts/balticpower_balticpower-offshorewind-mfw-activity-7313565188962590724-cPoe?utm_source=share&utm_medium=member_desktop&rcm=ACoAAC-44pQBQHqy6HXteZ4txP-YXTyvz161vtg

W ramach realizacji projektu, Smulders produkuje konstrukcje stalowe w swoich zakładach w Polsce. Natomiast, montaż i wyposażenie TP odbywa się w ich obiekcie w Newcastle w Wielkiej Brytanii.

URE wydał pierwszą promesę koncesji na produkcję energii elektrycznej z MFW w Polsce

Urząd Regulacji Energetyki (URE) udzielił pierwszej w historii promesy koncesji na wytwarzanie energii elektrycznej z MFW w Polsce. Promesę otrzymała MFW o planowanej łącznej mocy zainstalowanej 1140 MW, należąca do Baltic Power.

Źródło:

https://x.com/UREgovPL/status/1908081114746429896?ref_src=twsrc%5Etfw%7Ctwcamp%5Etwetembed%7Ctwterm%5E1908081114746429896%7Ctwgr%5Ead54ce934445594c5673af3f83aca07c4a9727a3%7Ctwcon%5Es1_c10&ref_url=https%3A%2F%2Fwww.wnp.pl%2Fenergia%2Fjest-pierwsza-promesa-koncesji-dla-morskiej-farmy-wiatrowej-baltic-power931082.html

Instalacja pierwszych TP na MFW Baltic Power



Potwierdzono pierwsze udane instalacje pięciu elementów przejściowych (TP), które połączą fundamenty monopalowe i morskie turbiny wiatrowe na MFW Baltic Power. Finalnie, zainstalowanych ma zostać 78 takich konstrukcji, których dostawcą jest Smulders. Dodatkowo, za kampanię transportowo-montażową odpowiada Van Oord. Równolegle trwają prace instalacji fundamentów monopalowych, również wykonywanych przez Van Oord, które mają się

zakończyć w połowie 2025 roku.

Źródło: <https://balticpower.pl/news/the-first-transition-pieces-have-been-installed-at-the-baltic-power-offshore-wind-farm/>

Blaze Manufacturing Solutions wyposaży OSS MFW Bałtyk 2 i 3 w ochronę przeciwpożarową

Brytyjski Blaze Manufacturing Solutions będzie odpowiedzialny za zaprojektowanie, dostawę i uruchomienie najnowocześniejszych systemów alarmowych i gaśniczych dla morskich stacji elektroenergetycznych (OSS) MFW Bałtyk 2 i 3. Spółka podpisała w tej sprawie umowę z należąca do Grupy Smulders spółką IEMANTS NV.

Źródło: <https://blazeman.uk/news/356-blaze-secures-the-award-of-the-major-fire-safety-contracts-for-baltyk-2-3-offshore-wind-farms>

Blaze Manufacturing Solutions jest wiodącym dostawcą systemów bezpieczeństwa przeciwpożarowego dla trudnych i wymagających środowisk, dostarczając rozwiązania dla sektora naftowego, gazowego, odnawialnego, jądrowego i przemysłowego. Dostarczają rozwiązania począwszy od koncepcji front-end, a skończywszy na uruchomieniu i konserwacji aktywnych systemów gaśniczych i alarmowych.

Orlen poszukuje wykonawcy dokumentacji projektowej MFW Baltic East

Spółka Orlen Neptun VIII udostępniła zapytanie ofertowe (RFP) dotyczące wykonania dokumentacji na etapie fazy pre-FEED (optymalizacji) oraz FEED (projektowania) oraz określenia parametrów technicznych wymaganych do uzyskania niezbędnych pozwoleń i zgód związanych z rozwojem projektu MFW Baltic East. Oferty można składać do dnia 16 maja 2025 roku.

Źródło: <https://connect.ornen.pl/app/outRfx/494578/supplier/status>

W październiku 2024 roku, spółka skierowała do rynku zapytanie o informację (RFI) w zakresie wykonania wskazanej dokumentacji.

PGE i Ørsted poszukują wykonawcy usługi rozruchu w obszarze wyprowadzenia mocy z MFW Baltica 2

Spółki PGE Baltica i Ørsted ogłosiły przetarg na wykonawcę usługi w zakresie rozruchu w ramach wyprowadzenia mocy z MFW Baltica 2. Postępowanie jest prowadzone w trybie sektorowych negocjacji wraz z ogłoszeniem, a oferty można składać do dnia 19 maja 2025 roku.

Źródło: <https://swpp2.gkpgge.pl/app/demand/notice/public/96819/details>

Porty instalacyjne i operacyjno-serwisowe

RDOŚ w Gdańsku wydał DŚ dla bazy operacyjno-serwisowej MFW Bałtyk w Łebie

31 marca br. RDOŚ w Gdańsku zawiadomił o wydaniu decyzji o środowiskowych uwarunkowaniach dla przedsięwzięcia pn.: „Budowa bazy operacyjno-serwisowej dla MFW Bałtyk I, MFW Bałtyk II i MFW Bałtyk III”.

Źródło: <https://www.gov.pl/web/rdos-gdansk/zawiadomienie-regionalnego-dyrektora-ochrony-srodowiska-w-gdansk-znak-rdos-gd-woo420452024kb19-z-dnia-31032025-r>

Budowa terminalu operacyjno-serwisowego dla MFW w Łebie z dofinansowaniem z KPO



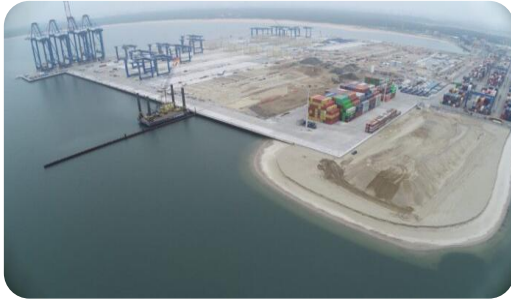
31 marca br. Urząd Morski w Gdyni i Centrum Unijnych Projektów Transportowych (CUPT) podpisały umowę gwarantującą wsparcie w wysokości 190 mln PLN dla przedsięwzięcia pn.: „Budowa morskiego terminalu serwisowego offshore w Łebie”. Środki te pochodzą z Krajowego Planu Odbudowy i Zwiększania Odporności (KPO). W ramach inwestycji, Urząd Morski w Gdyni przebuduje wejście do Portu Łeba i wyremontuje nabrzeże Maltańskie. Przebudowa wejścia do Portu Łeba obejmie m.in. budowę nowego,

wschodniego falochronu wyspowego o długości około 262 m, falochronu zachodniego o długości około 91 metrów oraz ponad dwustumetrowej ostrogi po stronie zachodniej. Powstaną również nowe osadniki, tor podejściowy o szerokości 40 m i obrotnica o średnicy 160 m. Remont nabrzeża Maltańskiego oraz pirsu o łącznej długości około 140 m polegać będzie na wymianie zbyt krótkiej ścianki szczelnej na nową, zakotwioną za pomocą kotew gruntowych. Prace będą polegały na odtworzeniu oczepu i przywróceniu właściwej nośności nabrzeża.

Źródło: <https://www.umgdy.gov.pl/aktualnosc/budowa-morskiego-terminalu-serwisowego-offshore-w-lebie-z-dofinansowaniem-z-kpo/>

W ramach inwestycji Urzędu Morskiego w Gdyni, już na etapie wydatkowania przyznanego środków, powstanie również projekt koncepcyjny drugiego etapu przebudowy wejścia do Portu Łeba. Obejmuje on m.in. projekt portu zewnętrznego z falochronem wschodnim przedłużonym i połączonym z łądem wraz z niezbędną infrastrukturą oraz urządzeniami.

Postępy w budowie terminala T5



W Porcie Gdańsk buduje się terminal T5, terminal instalacyjny dla MFW. Kluczowe etapy realizacji inwestycji przebiegają zgodnie z harmonogramem. W listopadzie 2024 roku przekazano plac budowy wykonawcy – Grupie NDI. W grudniu rozpoczęto prace pogłębiarskie, w ramach, których usunięto niemal 1 milion m³ urobku. W styczniu 2025 roku zakończono ten etap, przygotowując teren pod budowę sztucznej wyspy. Równocześnie rozpoczęły się prace nad budową nabrzeży. Do

końca stycznia na plac budowy dostarczono pierwsze materiały, a obecnie pogrążonych zostało już niemal 50 pali rurowych, które stanowią będą fundament przyszłej konstrukcji nabrzeża. Dodatkowo, w lutym dostarczono na teren budowy pierwsze elementy do konstrukcji nabrzeży głównych importowego i eksportowego. W marcu rozpoczęły się prace przy pogrążaniu pierwszych elementów nośnych nabrzeży przeladunkowych.

Źródło: <https://offshorewindpoland.pl/postepy-w-budowie-terminala-t5/>

Przetarg na pełnienie nadzoru inwestorskiego nad realizacją inwestycji remontu istniejącego wejścia do Portu Ustka

Urząd Morski w Gdyni ogłosił przetarg na pełnienie nadzoru inwestorskiego nad realizacją inwestycji pn. „Remont istniejącego wejścia do Portu Morskiego w Ustce” realizowanej w ramach projektu pn. „Budowa morskiego terminalu serwisowego offshore w Ustce”. Oferty można składać do dnia 5 maja 2025 roku.

Źródło: <https://umgdy.ezamawiajacy.pl/pn/umgdy/demand/notice/public/162394/details>

Zakłady produkcyjne

Rozpoczęto budowę fabryki wież wiatrowych Windara w Szczecinie



Hiszpański Windar rozpoczął budowę fabryki wież wiatrowych w Szczecinie, na Ostrowie Grabowskim. Aktualnie, realizowane jest palowanie. Równocześnie, zbliża się zakończenie prac wykonawczych platformy roboczej na całym terenie. Realizacja projektu rozpoczęła się w grudniu 2024 roku, a jego zakończenie planowane jest na pierwszą połowę 2026 roku.

Źródło: https://www.linkedin.com/posts/industria-project-sp-z-o-o_industria-projekty-projektowanie-activity-7309870330624278528-DvLh?utm_source=share&utm_medium=member_desktop&rcm=ACoAAC-44pQBQHqy6HXteZ4txP-YXTyVz161vtg

Inne

Hitachi Energy tworzy nową jednostkę serwisową

Hitachi Energy strategicznie wzmacnia swoje możliwości i portfolio serwisowe poprzez utworzenie nowej jednostki biznesowej – serwisu elementów infrastruktury energetycznej. Decyzja ta wynika z rosnącego znaczenia usług serwisowych w procesie transformacji energetycznej, gdzie modernizacja istniejącej infrastruktury jest równie istotna jak budowa nowych systemów.

Źródło: <https://www.hitachienergy.com/news-and-events/features/2025/04/hitachi-energy-strengthens-service-to-accelerate-the-energy-transition>

Hitachi Energy jest światowym liderem technologicznym, szcycącym się udokumentowanym doświadczeniem i niezrównaną bazą zainstalowanych rozwiązań w ponad 140 krajach, obsługując klientów z sektorów użyteczności publicznej, przemysłu, transportu, centrów danych i infrastruktury.

DEME przejmuje Havfram

Belgijski DEME, światowy lider w wysoce wyspecjalizowanych dziedzinach morskiej energetyki, pogłębiania, infrastruktury morskiej i prac środowiskowych, przejmuje norweską spółkę Havfram świadczącą usługi transportowe i instalacyjne dla sektora MEW. Zgodnie w warunkami umowy, do końca kwietnia 2025 roku DEME Offshore Holding NV (spółka w 100% zależna od DEME Group NV) zakupi wszystkie udziały w Havfram Wind Holdco AS. Łączna wartość transakcji wyniesie ok. 900 mln EUR.

Źródło: <https://www.deme-group.com/news/deme-signs-agreement-acquire-norwegian-offshore-wind-infrastructure-company-havfram>

To strategiczne przejęcie wpisuje się w ambicje DEME, aby rozszerzyć swoją obecność w sektorze MEW i wzmocnić konkurencyjną pozycję w instalacji turbin wiatrowych i fundamentów.

Łukasz Sikorski objął stanowisko prezesa ORLEN Neptun VIII

W dniu 12.04.2025 roku, Łukasz Sikorski, Dyrektor Projektu Baltic East, objął stanowisko Prezesa spółki ORLEN Neptun VIII. Z perspektywy ORLEN Neptun to krok w kierunku umacniania roli struktur projektowych. To także wzmocnienie decyzyjności w sprawach projektu Baltic East.

Źródło: https://www.linkedin.com/posts/orlenneptun_mew-activity-7317587321581621248-4lp_?utm_source=share&utm_medium=member_desktop&rcm=ACoAAC-44pQBQHqy6HXteZ4txP-YXTyvz161vtg

4lp_?utm_source=share&utm_medium=member_desktop&rcm=ACoAAC-44pQBQHqy6HXteZ4txP-YXTyvz161vtg

Sektor stoczniowy

Prom Wawel wraca na trasę Gdańsk–Nynäshamn

Prom *Wawel* należący do Polferries powrócił na trasę Gdańsk–Nynäshamn po zakończonym remoncie dokowym, który odbył się w dniach 8–29 marca 2025 roku w Gdańskiej Stoczni „Remontowa” im. J. Piłsudskiego SA, będącej częścią Grupy Kapitałowej Remontowa Holding. Celem prac było odnowienie klasy technicznej jednostki oraz zapewnienie dalszej bezpiecznej eksploatacji.

Zakres prac objął m.in. przegląd i konserwację części podwodnej kadłuba (w tym naprawy poszycia), serwisowanie i przeglądy systemów przeciwpożarowych, sprzętu ratunkowego, urządzeń pokładowych, a także naprawy poszycia kominów. Był to kolejny etap modernizacji jednostki – poprzedni dokowy przegląd pośredni przeprowadzono w lutym 2023 roku w Stoczni Remontowej „Gryfia” w Szczecinie. Wówczas wykonano zaawansowane prace konserwacyjno-malarskie kadłuba, wymieniono powłokę antyporostową, uszczelnienia śrub napędowych oraz blachy zbiorników balastowych.

Wawel został zbudowany w 1980 roku w szwedzkiej stoczni w Malmö, a jego przebudowa miała miejsce w Bremerhaven w 1989 roku. Od 2004 roku dostosowany jest do potrzeb Polferries. Statek o długości 163,96 m i szerokości 27,63 m może przewozić do 1000 pasażerów oraz 310 samochodów osobowych i 50 ciężarowych. Długość linii ładunkowej wynosi 1490 metrów, a prędkość eksploatacyjna to 16,7 węzła. Jednostka spełnia wszystkie wymogi międzynarodowych konwencji i zaleceń IMO.

Źródło: <https://www.portalmorski.pl/zegluga/57887-prom-wawel-po-remoncie-klasowym-wrocil-na-baltyk>



Hanwha Ocean – oferta dla programu „Orka”

Na początku kwietnia przedstawiciele południowokoreańskiej stoczni Hanwha Ocean zaprezentowali w Polsce szczegóły swojej oferty dla programu „Orka”, mającego na celu pozyskanie nowych okrętów podwodnych dla Marynarki Wojennej RP. Spotkanie z dziennikarzami miało na celu przedstawienie kompleksowej propozycji, obejmującej zarówno rozwiązanie pomostowe w postaci leasingu jednostki KSS-I (typ Jang Bogo), jak i dostawę trzech nowoczesnych okrętów KSS-III Batch II w ciągu 8,5 roku.



Wśród propozycji znajdują się:

- Leasing okrętu podwodnego KSS-I jako rozwiązanie pomostowe dla utrzymania gotowości operacyjnej Marynarki wojennej RP;
- Dostawa 3 okrętów KSS-III Batch2 w osiem i pół roku od zamówienia;
- Utworzenie stałego centrum hashtag#MRO (Maintenance, Repair & Overhaul) w Polsce;
- Pakiet inwestycyjny w wysokości 100 mln. \$ na modernizację infrastruktury, szkolenie kadr inżynierskich, B+R, rozwój lokalnych dostawców oraz wspieranie krajowych inicjatyw badawczo – rozwojowych;
- Transfer technologii, produkcję lokalną i zaawansowane szkolenia kadry technicznej;
- Elastyczny model finansowania, konkurencyjny wobec ofert europejskich i dopasowany do możliwości

budżetowych Polski.

Źródło: <https://dziennikbaaltycki.pl/orka-z-korei-poludniowej-oferta-na-okrety-podwodne-dla-marynarki-wojennej-rp-szybkie-dostawy-poteznych-jednostek/ar/c1p2-27447709>,
<https://www.linkedin.com/feed/update/urn:li:activity:7314955866976215041/>

Okręty NATO w Porcie Gdańsk w ramach misji „Baltic Sentry”

W ramach misji „Baltic Sentry” do Portu Gdańsk zawinęło 11 okrętów sił morskich państw NATO. Wśród nich znalazły się jednostki Stałego Zespołu Okrętów Przeciwminowych Grupa 1 (SNMCMG-1). Okręty zacumowały 4 kwietnia przy Nabrzeżu Obrońców Westerplatte i pozostaną do 7 kwietnia 2025 roku.

Przed zawinięciem do portu jednostki brały udział w ćwiczeniach na Morzu Bałtyckim, w tym w ćwiczeniu „Baltic MCM”, które obejmowało m.in. szkolenia strzeleckie. Celem było doskonalenie zdolności bojowych, koordynacji i komunikacji podczas działań morskich.

Wizyta w Gdańsku ma charakter roboczy – okręty uzupełniają zapasy, usuwają nieczystości i zapewniają załogom czas na odpoczynek. Jednostki pozostają w gotowości do dalszych działań w ramach misji „Baltic Sentry” oraz ćwiczeń „Baltic MCM”.

Misja „Baltic Sentry” rozpoczęła się w styczniu 2025 roku w odpowiedzi na incydenty związane z uszkodzeniem podwodnej infrastruktury krytycznej na Morzu Bałtyckim, w tym kabli światłowodowych i rurociągów. Okręty biorące w niej udział są także podporządkowane dowództwu COMBALTRON (Command of Baltic Naval Squadron).

Źródło: <https://polska-zbrojna.pl/home/articleshow/43612?t=Baltyk-pod-kontrola>,
<https://www.gospodarkamorska.pl/w-porcie-gdansk-zaroiło-sie-od-okretow-przy-nabrzezu-zacumowalo-11-jednostek-panstw-nato-84333>

Dok pływający PGZ Stoczni Wojennej w nowym miejscu – kluczowy krok dla rozwoju Portu Gdynia

14 kwietnia br. przeprowadzono udaną operację przemieszczenia doku pływającego PGZ Stoczni Wojennej w Gdyni. To strategiczne wydarzenie umożliwi dalszą modernizację portowej obrotnicy nr 2 w ramach projektu „Pogłębienie toru podejściowego i akwenów wewnętrznych Portu Gdynia”, współfinansowanego z funduszy UE. Prace były opóźnione z powodu wcześniejszego uszkodzenia nabrzeża. Akcja trwała kilka godzin i zaangażowała wiele jednostek i specjalistów.



Przeniesienie doku jest częścią większego planu, który pozwoli Gdyni przyjmować większe statki (do 400 m długości i 14,5 m zanurzenia), zwiększając jej potencjał przeładunkowy. Modernizacja obejmuje też przebudowę i pogłębienie nabrzeży oraz stworzenie nowej wnęki dokowej. Dla Stoczni Wojennej to także element rozwoju w związku z budową fregat dla Marynarki Wojennej RP w programie „Miecznik”.

Źródło: https://pgzsw.com.pl/aktualnosci/dok_nowe_miejsce/

Biuletyn informacyjny *Przegląd wybranych wydarzeń rynkowych z sektorów gospodarki morskiej* jest częścią przedmiotu Umowy na wykonanie badania naukowego oraz sporządzenie analizy oddziaływań branż gospodarki morskiej na system społeczny i ekonomiczny województwa pomorskiego wraz z cyklicznym monitoringiem rynku portowego i Morskiej Energetyki Wiatrowej, zawartej pomiędzy Pomorskim Urzędem Marszałkowskim, a firmą Actia Forum.

Zakres Umowy obok analizy oddziaływań branż gospodarki morskiej na system społeczny i ekonomiczny województwa pomorskiego obejmuje cykliczny monitoring w ujęciu dwutygodniowym w podziale na trzy sektory: portowo-logistyczny, offshore oraz stoczniowy, poza tym obejmuje także: kwartalny monitoring wyników operacyjnych branży, półroczny monitoring statystyczny danych makroekonomicznych oraz roczny monitoring strategiczny.

Celem całego projektu jest stworzenie modelu zależności funkcjonalnych wraz ze strukturami powiązań opartymi na obserwacji funkcjonowania rynku portowego, MEW oraz stoczniowego. Projekt zakłada 2 letni (26 miesięcy) okres aktualizacji danych w ramach cyklicznego monitoringu rynku i będzie realizowany w ramach naboru o objęcie wsparciem z Planu Rozwojowego dotyczącego realizacji projektu w ramach naboru Inwestycji A.3.1.1 pt. „Zbudowanie systemu koordynacji i monitorowania regionalnych działań na rzecz kształcenia zawodowego, szkolnictwa wyższego oraz uczenia się przez całe życie, w tym uczenia się dorosłych”, nr wniosku o objęcie wsparciem KPO/22/LLL/W/0013.

**Actia Forum Sp. z o.o.**

Al. Zwycięstwa 96/98
81-451 Gdynia, Polska
Pomorski Park Naukowo-Technologiczny
Budynek IV, Piętro 0, Lokal F0.22
office@actiaforum.pl
www.actiaforum.pl