

Przegląd wybranych wydarzeń rynkowych z sektorów gospodarki morskiej:

- portowo-logistycznego
- offshore wind
- stoczniowego



Biuletyn informacyjny

Nr 31

Lipiec: część I

Przegląd wraz z komentarzami obejmuje okres 01.07.-16.07.2025r.

Sektor portowo-logistyczny

Polska przejmuje prezydencję w Radzie Państw Morza Bałtyckiego

1 lipca 2025 roku Polska objęła roczne przewodnictwo w Radzie Państw Morza Bałtyckiego (RPMB), przejmując je od Estonii. Jak poinformował minister spraw zagranicznych Radosław Sikorski, priorytetami polskiej prezydencji będą: ochrona infrastruktury krytycznej na obszarze Morza Bałtyckiego oraz przeciwdziałanie zagrożeniom hybrydowym, w tym aktywności tzw. Floty Cieni – elementu rosyjskich działań zakłócających bezpieczeństwo regionu.



RPMB to forum polityczne powstałe w 1992 roku, skupiające 10 państw regionu oraz Komisję Europejską. Po agresji Rosji na Ukrainę w 2022 roku zawieszono współpracę z Rosją, która formalnie opuściła Radę. Celem RPMB jest wspieranie stabilności i bezpieczeństwa regionu poprzez współpracę sektorową, m.in. w zakresie środowiska, energii, transportu, rybołówstwa, kultury i edukacji.

Źródło: <https://www.gov.pl/web/dyplomacja/1-lipca-2025-polska-przejmuje-przewodnictwo-w-radzie-panstw-morza-baltyckiego>

Konsorcjum SBT zostało nowym operatorem Bałtyckiego Terminala Zbożowego w Porcie Gdynia

Port Gdynia podpisał przedwstępną umowę dzierżawy Bałtyckiego Terminala Zbożowego (BTZ) z Konsorcjum SBT, w skład którego wchodzi Szczecin Bulk Terminal sp. z o.o., Tapini oraz Ribera. Dzierżawa ma obowiązywać przez 30 lat. Przedmiotowa umowa stanowi kluczowy element procedury przetargowej, a cała dokumentacja została przekazana do Ministerstwa Infrastruktury w celu uzyskania niezbędnych zgód administracyjnych. Terminal BTZ, zlokalizowany przy Nabrzeżu Indyjskim i Norweskim, odgrywa strategiczną rolę w eksporcie polskiego zboża. W 2024 r. obsłużono w nim 5,6 mln ton ładunków. Obiekt dysponuje rozbudowaną infrastrukturą przeładunkową, magazynową oraz automatycznym systemem sterowania i ważenia.

Wybór nowego operatora ma istotne znaczenie z punktu widzenia bezpieczeństwa żywnościowego i eksportowego kraju. Podczas procedury przetargowej anulowano pierwszy konkurs, a przejściową obsługę terminala powierzono dotychczasowemu dzierżawcy – spółce Mondry. Decyzja o przekazaniu terminala w ręce konsorcjum prywatnego wzbudziła obawy o zabezpieczenie interesów państwa. Równolegle planowane jest utworzenie drugiego terminala zbożowego w Porcie Gdańsk. Operatorem tej jednostki ma być państwowa spółka Port Gdański Eksploatacja.

Źródło: <https://www.zawszepamorze.pl/artykul/20637,konsorcjum-sbt-nowym-operatorem-baltyckiego-terminala-zbozowego>,
<https://intermodalnews.pl/2025/07/04/port-gdynia-podpisal-umowe-przedwstepna-na-dzierzawe-terminala-zbozowego/>

BTZ to jeden z kluczowych elementów infrastruktury eksportowej polskiego sektora rolno-spożywczego. Dzierżawa przez prywatne konsorcjum stanowi istotny precedens w kontekście zarządzania strategicznymi aktywami portowymi. Planowana budowa drugiego terminala zbożowego w Porcie Gdańsk – kontrolowanego przez państwo – może stanowić próbę zrównoważenia wpływów i wzmocnienia kontroli nad kluczowymi punktami przeładunku zboża. W kontekście polskiego sektora morskiego istotne będzie monitorowanie długoterminowych efektów obu decyzji dla bezpieczeństwa i efektywności eksportu.

Rynek LNG w I połowie 2025 r.: wzrost eksportu globalnego i rola USA jako głównego dostawcy

W pierwszej połowie 2025 r. światowy eksport LNG wzrósł o 3% r/r, osiągając 210,5 mln ton – wynika z raportu *Banchero Costa Research* (lipiec 2025). Największym eksporterem były Stany Zjednoczone, z udziałem 24,8%

(52,2 mln ton), co oznacza wzrost o 20,2% r/r. Za nimi uplasowały się Katar (19,6%), Australia (18,8%) i Azja Południowo-Wschodnia (10,5%).

Wzrost importu odnotowano w Unii Europejskiej – 53,3 mln ton w I poł. 2025 r. (+18,5% r/r), co uczyniło UE największym importerem LNG na świecie (25,2% globalnego popytu). Polska zwiększyła udział dzięki rozbudowie terminalu w Świnoujściu do przepustowości 8,3 mld m³ rocznie – obiekt odebrał 49 dostaw w 2024 r.

W czerwcu 2025 r. eksport LNG z USA chwilowo spadł do najniższego poziomu w roku (8,4 mln ton) z powodu prac konserwacyjnych w terminalach (m.in. Sabine Pass, Corpus Christi, Cameron, Freeport) – podaje *Reuters/LSEG*. Mimo to USA utrzymują silną pozycję dzięki inwestycjom infrastrukturalnym – do końca dekady ich zdolności eksportowe mają wzrosnąć o 95,6 mln t/r (NGI LNG Project Tracker).

Chiny zanotowały istotny spadek importu LNG – do 30,7 mln ton (–21,3% r/r), natomiast Japonia i Korea Południowa utrzymały stabilny poziom. Indie sprowadziły 12 mln ton (–8,2% r/r). Katar zwiększył eksport o 6,5% (41,2 mln ton), podczas gdy Australia i Rosja zanotowały spadki (odpowiednio –3,5% i –4,9%).

Źródło: <https://www.gospodarkamorska.pl/import-lng-unii-europejskiej-wzrost-w-i-polowie-2025-r-rosna-dostawy-z-usa-maleja-z-rosji-86231>

Rusza budowa Agro Terminalu w Porcie Gdańsk

7 lipca 2025 r. Port Gdański Eksploatacja S.A. podpisał umowę z firmą Premium Quality Care na realizację pierwszego etapu Gdańskiego Agro Terminalu (GAT) – nowoczesnego kompleksu przeładunkowo-magazynowego dla zbóż. Pierwszy etap obejmuje budowę magazynu płaskiego o powierzchni 7 tys. m² i pojemności 30 tys. ton na Nabrzeżu Szczecińskim. Jego zakończenie planowane jest na 2026 r.

Docelowo (do 2028 r.) GAT będzie dysponował 160 tys. ton pojemności magazynowej i zdolnością przeładunkową 3 mln ton rocznie. Inwestycja obejmie m.in. budowę zespołu 24 stalowych silosów, nowoczesnych instalacji załadunku/rozładunku (wydajność 1000 t/h), oraz pełną integrację z infrastrukturą portową (kolej, drogi, nabrzeża).

Projekt, o wartości 240 mln zł brutto, realizowany będzie ze środków własnych PGE. Terminal powstaje w odpowiedzi na potrzebę zwiększenia odporności operacyjnej sektora zbożowego, zapewnienia elastyczności logistycznej i ograniczenia skutków wcześniejszych kryzysów żywnościowych. Obiekt wyposażony zostanie w zautomatyzowane systemy technologiczne i rozwiązania ograniczające emisję pyłów.

Źródło: <https://www.portgdansk.pl/wydarzenia/terminal-zbozowy-w-porcie-gdansk-wchodzi-w-faze-realizacji/>



Inwestycja to istotne wzmocnienie potencjału przeładunkowego Portu Gdańsk i realna odpowiedź na zmienność rynków rolnych. Dla polskiego sektora morskiego oznacza to większą elastyczność operacyjną w zakresie eksportu zbóż i umocnienie pozycji Polski jako istotnego dostawcy produktów rolnych na rynki światowe. Projekt wpisuje się także w modernizację Nabrzeża Wiślanego (2025–2028), co umożliwi integrację nowej infrastruktury z istniejącymi obiektami portowymi.

Przebudowa Nabrzeża Wiślanego

7 lipca 2025 r. Zarząd Morskiego Portu Gdańsk podpisał umowę z Korporacją Budowlaną Doraco na przebudowę Nabrzeża Wiślanego – jednej z najważniejszych inwestycji infrastrukturalnych w Porcie Wewnętrznym. Modernizacja obejmie 920 m nabrzeża wybudowanego w latach 50. XX w. i umożliwi obsługę statków o zanurzeniu do 10,6 m i nośności do 100 tys. ton.

Prace obejmą m.in. pogłębienie akwenu do 12 m, przebudowę nawierzchni i sieci technicznych, dostosowanie do obsługi nowoczesnych żurawi, budowę szyn podźwigowych, nowego układu drogowo-kolejowego oraz placów manewrowych. Projekt podzielony został na trzy etapy i będzie realizowany bez zakłócania bieżących operacji portowych.

Przebudowa stanowi istotne uzupełnienie budowy Gdańskiego Agro Terminalu (GAT), zwiększającego zdolności przeładunkowe portu o dodatkowe 0,5 mln ton zbóż rocznie. Wiceminister infrastruktury Arkadiusz Marchewka podkreślił znaczenie inwestycji dla bezpieczeństwa żywnościowego kraju. Zmodernizowane nabrzeże będzie obsługiwać m.in. Terminal Cukrowy KGS, Terminal Masowy Speed Gdańsk oraz Port Gdański Eksploatacja.

Źródło: <https://www.portgdansk.pl/wydarzenia/port-gdansk-i-doraco-podpisali-umowe-na-przebudowe-nabrzeza-wislanego/>



PLK otrzymają blisko 400 mln euro na modernizację Rail Baltica i wdrożenie systemu ETCS

5 lipca 2025 r. podczas 34. posiedzenia Komitetu Koordynacyjnego CEF Transport zatwierdzono dofinansowanie dla dwóch projektów PKP Polskich Linii Kolejowych w ramach unijnego instrumentu „Łącząc Europę” (CEF) na lata 2021–2027. Łączna wartość przyznanego wsparcia wynosi 388,9 mln euro.

Największe środki – 294 mln euro – trafią na modernizację odcinka Knyszyn–Oswiec w ramach międzynarodowego korytarza Rail Baltica (linia E75), natomiast 94,9 mln euro przeznaczono na wdrożenie europejskiego systemu sterowania ruchem kolejowym ETCS. Obie inwestycje mają przyczynić się do modernizacji infrastruktury, zwiększenia prędkości do 200 km/h dla ruchu pasażerskiego i 120 km/h dla składów towarowych (o długości do 750 m), a także poprawy interoperacyjności.

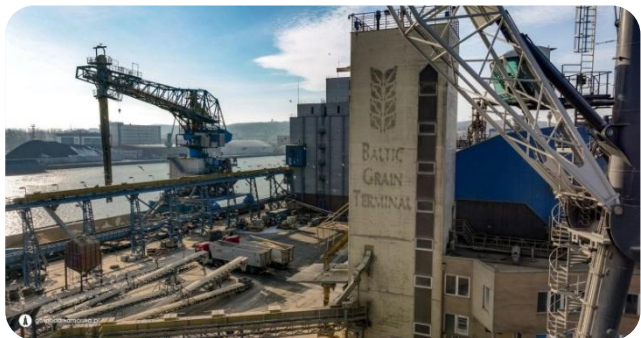
W styczniu 2025 r. ogłoszono przetarg na modernizację 100 km linii z Białegostoku do Ełku o wartości 6 mld zł. Rail Baltica jest częścią transeuropejskiego korytarza transportowego, który docelowo połączy Niemcy, Polskę, kraje bałtyckie oraz Finlandię.

Źródło: <https://biznes.pap.pl/wiadomosci/firmy/pkp-plk-na-2025-r-zaplanowaly-ogloszenie-przetargow-na-co-najmniej-15-mln-zl>

Port Gdynia zawiera umowę przedwstępną na Bałtycki Terminal Zbożowy

3 lipca 2025 r. Zarząd Morskiego Portu Gdynia S.A. podpisał umowę przedwstępną z konsorcjum Szczecin Bulk Terminal, Tapini i Ribera dotyczącą 30-letniej dzierżawy Bałtyckiego Terminala Zbożowego. Dokument, stanowiący etap procedury przetargowej, został przekazany do Ministerstwa Infrastruktury w celu zatwierdzenia decyzji administracyjnej i zgód korporacyjnych. Wcześniej podpisano też list intencyjny z dotychczasowym operatorem, spółką Mondry, dotyczący ochrony zatrudnienia i zapewnienia ciągłości działania terminala. Bałtycki Terminal Zbożowy obsługuje ok. 30% polskiego eksportu zbóż, co podkreśla wagę tej transakcji dla logistyki rolno-spożywczej.

Źródło: <https://www.trojmiasto.pl/biznes/Podpisano-wstepna-umowe-na-terminal-zbozowy-n205376.html>



Centrum Operacyjne Portu Gdańsk

1 lipca 2025 r. w strukturach Zarządu Morskiego Portu Gdańsk S.A. utworzono Centrum Operacyjne – jednostkę odpowiedzialną za całodobową koordynację działań zapewniających sprawne funkcjonowanie portu, w tym

reagowanie na sytuacje nadzwyczajne, incydenty operacyjne i zagrożenia bezpieczeństwa. Centrum przejęło obowiązki dotychczasowego Ośrodka Ratownictwa, jednocześnie rozszerzając zakres kompetencji.

Nowa jednostka działa w ramach Departamentu Zarządzania Bezpieczeństwem i odpowiada m.in. za współpracę z Policją, PSP, Siłami Zbrojnymi RP, a także z instytucjami administracji rządowej i samorządowej (RCB, WCZK, MCZK). Celem jest zapewnienie odporności operacyjnej portu, integracja systemów zarządzania oraz wdrożenie zaawansowanych rozwiązań z zakresu cyberbezpieczeństwa i monitoringu.

Źródło: <https://www.portgdansk.pl/port/centrum-operacyjne/>

Police Logistics Hub

30 czerwca 2025 r. w siedzibie Grupy Azoty Police zainaugurowano inicjatywę **POLICE Logistics Hub**, związaną z rozbudową portu morskiego w Policach i utworzeniem zaplecza logistyczno-energetycznego. Podpisano kluczowe porozumienia dotyczące budowy linii kolejowej nr 437, rozwoju węzła kolejowego i współpracy energetycznej z Grupą Enea (OZE).



Projekt ma na celu stworzenie nowoczesnego centrum przeładunkowo-dystrybucyjnego dla przemysłu chemicznego, energetycznego i masowego w regionie Pomorza Zachodniego.

Źródło: <https://grupazoty.com/en/news/police-logistics-hub-a-new-growth-engine-for-the-port-industry-and-region>

Sektor offshore wind



KGHM i Tele-Fonika Kable przedłużają współpracę

KGHM Polska Miedź S.A. i Tele-Fonika Kable S.A. zawarły umowę na dostawę walcówki miedzianej w latach 2026-2030. To kontynuacja wieloletniej współpracy spółek wspierających łańcuch dostaw produktów niezbędnych dla transformacji energetycznej gospodarki zarówno Polski, jak i UE. Szacowana wartość sprzedaży wyniesie od 6,9 mld do maksymalnie 9,7 mld złotych, co czyni to porozumienie jednym

z największych kontraktów w polskim sektorze metalurgicznym.

Źródło: <https://media.kghm.com/pl/informacje-prasowe/kghm-i-tele-fonika-kable-przedluzaja-wspolprace-polska-miedz-dostarczy-walcowke-o-maksymalnej-wartosci-9-7-mld-pln>

Zamknięcie finansowania Baltic Towers w wysokości 140 mln EUR

Projekt Baltic Towers pozyskał finansowanie w wysokości 140 mln EUR na budowę nowoczesnego zakładu produkcyjnego morskich wież wiatrowych w Gdańsku. Inwestycja ta stanowi kluczowy element europejskiej transformacji energetycznej, umożliwiając rozwój zarówno krajowych, jak i europejskich łańcuchów dostaw dla sektora MEW.

Źródło: <https://baltictowers.pl/we-are-thrilled-to-announce-the-closing-of-the-eur-140-million-project-financing-for-baltic-towers/>

W dniu 04.06.2025 roku, nadszedł długo wyczekiwany moment – w Baltic Towers oficjalnie rozpoczęła się produkcja. W nowo powstałej przestrzeni przemysłowej ma powstawać nawet 600 sekcji morskich wież wiatrowych rocznie.

Remont falochronów w Porcie Ustka od lipca 2025 roku

Podczas spotkania w Urzędzie Miasta Ustka z udziałem przedstawicieli inwestora – Urzędu Morskiego w Gdyni oraz wykonawcy prac firmy PORR S.A. – poinformowano, że w dniu 07.07.2025 roku nastąpi przekazanie placu budowy, a kilka dni później rozpoczną się prace rozbiórkowe falochronów. Realizacja inwestycji ma potrwać 15 miesięcy.

Źródło: <https://offshorewindpoland.pl/remont-falochronow-w-porcie-ustka-rozpozncie-sie-w-polowie-lipca-mieszkanicy-i-turysci-musza-liczyc-sie-z-utrudnieniami/>

W dniu 18 czerwca 2025 roku, Urząd Morski w Gdyni podpisał ze spółką PORR S.A. umowy na remont ponad stuletnich falochronów w Porcie Ustka. Pierwsza z podpisanych umów obejmuje remont Falochronu Wschodniego i Nabrzeża Pilotowego, druga – remont Falochronu Zachodniego z nabrzeżami, slipem i ostrogami. Obie konstrukcje hydrotechniczne przejdą przejść całkowity remont z uwagi na ich obecny zły stan techniczny. Przebudowa tej infrastruktury dostępowej umożliwi stworzenie morskiego terminalu serwisowego offshore, służącego do obsługi floty wykorzystywanej na potrzeby MFW. Inwestycja, której łączna wartość wynosi 102,5 mln zł, uzyskała dofinansowanie ze środków pochodzących z Krajowego Planu Odbudowy i Zwiększania Odporności (KPO) i realizowana jest w ramach projektu: „Budowa morskiego terminalu serwisowego offshore w Ustce”.



Zainstalowano pierwszą w Polsce morską turbinę wiatrową

W ramach MFW Baltic Power zainstalowano pierwszą w Polsce morską turbinę wiatrową. Łącznie zainstalowanych zostanie 76 MTW, każda o mocy 15 MW (V236-15, Vestas). To druga w Europie MFW, na której zostaną zainstalowane turbiny o mocy 15 MW, jedne z największych dostępnych na świecie. Kampanię instalacyjną (transport + instalacja) prowadzi Cadeler, który wykorzystuje statek typu jack-up Wind OSPREY.

Dzięki zdolnościom ładunkowym sięgającym 11 000 ton jednostka może transportować 3 pełne turbiny składające się z sekcji wieżowych, gondoli i łopat.

Źródło: <https://balticpower.pl/aktualnosci/baltic-power-rozpoczyna-instalacje-morskich-turbin-wiatrowych-dla-pierwszej-morskiej-farmy-wiatrowej-w-polsce/>

Równolegle kontynuowana jest instalacja fundamentów (monopali) i elementów przejściowych. Ponadto, trwają przygotowania do rozpoczęcia instalacji kabli wewnętrznych i eksportowych. Instalacja morskich stacji elektroenergetycznych planowana jest jesienią 2025 roku. Prace na lądzie, w tym budowa lądowej stacji elektroenergetycznej i ław kablowych, są kontynuowane zgodnie z harmonogramem. Dodatkowo, w kwietniu 2025 roku zakończyła się budowa bazy serwisowo-operacyjnej w Łebie, która wspiera obecnie kampanię instalacyjną na morzu. Uruchomienie MFW Baltic Power planowane jest na 2026 rok.



Rozpoczęto relokację głazów na obszarze MFW Baltica 2

Rozpoczęto prace przygotowawcze bezpośrednio poprzedzające budowę MFW Baltica 2. Na terenie projektu pracuje obecnie statek Olympic Electra, realizujący proces relokacji głazów i innych przeszkód terenowych. Prace mają na celu oczyszczenie dna morskiego pod przyszłą infrastrukturę MFW – zarówno w miejscu lokalizacji turbin, jak i wzdłuż trasy przyszłego montażu kabli eksportowych. Do przesunięcia jest ok. 10 tysięcy różnej

wielkości obiektów. Prace związane z przygotowaniem dna morskiego do budowy MFW potrwać do początku 2026 roku. Instalacja fundamentów i kolejnych komponentów zaplanowana jest na lata 2026 i 2027.

Źródło: <https://pgebaltica.pl/dla-mediow/aktualnosci/baltica-2-coraz-bliziej-rozpozecia-budowy-trwa-przesuwanie-glazow-na-obszarze-przyszlej-farmy-wiatrowej>

Sektor stoczniowy

Wodowanie okrętu ORP *Jerzy Różycki*

1 lipca 2025 roku w gdańskiej stoczni Remontowa Shipbuilding odbyło się wodowanie drugiej jednostki programu „Delfin” – ORP *Jerzy Różycki*, okrętu rozpoznania radioelektronicznego (proj. 107), budowanego we współpracy z koncernem Saab. Okręt został nazwany na cześć kryptologa Jerzego Różyckiego i będzie służył w strukturach 3. Flotylli Okrętów. Nowe jednostki zastąpią wysłużone okręty proj. 863. W wydarzeniu udział wzięli przedstawiciele polskiego i szwedzkiego resortu obrony, Agencji Uzbrojenia, Marynarki Wojennej oraz przemysłu stoczniowego.



ORP *Jerzy Różycki* ma 74 m długości, wyporność do 3000 ton, a jego głównym przeznaczeniem będzie prowadzenie działań rozpoznawczych w zakresie SIGINT, ELINT, COMINT, MASINT oraz IMINT. Zastosowanie zaawansowanych technologii informacyjnych i sensorowych umożliwi pozyskiwanie i analizę danych wywiadowczych w domenie morskiej. Jednostka budowana jest w formule krajowo-szwedzkiej – Saab odpowiada za wyposażenie specjalistyczne, a stocznia Remontowa za integrację i próby morskie. W służbie operacyjnej ORP *Jerzy Różycki* ma się znaleźć do końca 2027 roku.

Źródło: <https://www.portalmorski.pl/stocznie-statki/58472-okret-rozpoznawczy-orp-jerzy-rozycki-uroczyscie-zwodowany>

Budowa okrętów rozpoznawczych w ramach programu „Delfin” wpisuje się w strategiczny proces rozwoju zdolności wywiadowczych Marynarki Wojennej RP, kluczowych dla bezpieczeństwa infrastruktury krytycznej na Morzu Bałtyckim – w tym kabli telekomunikacyjnych, gazociągów i przyszłych farm wiatrowych. Projekt potwierdza rosnącą rolę współpracy bilateralnej Polski i Szwecji w ramach NATO i UE oraz wzrost kompetencji polskiego przemysłu stoczniowego w zakresie jednostek specjalistycznych.

MON wizytuje PGZ Stocznnię Wojenną – postępy programu „Miecznik” i perspektywy dla Marynarki Wojennej

4 lipca 2025 r. gdyńską PGZ Stocznnię Wojenną odwiedziła delegacja Ministerstwa Obrony Narodowej z wiceministrem Cezarym Tomczykiem. Podczas wizyty zaprezentowano postępy w budowie fregat typu „Miecznik” – ORP *Wicher* i ORP *Burza* oraz plany budowy trzeciej jednostki, ORP *Huragan*. Okręty mają trafić do służby w latach 2029–2031 i będą bazować w Porcie Wojennym Gdynia. Delegacja zapoznała się również z nowoczesną infrastrukturą stoczni, w tym halą kadłubową, oraz omówiła potencjał produkcyjny zakładu w kontekście programu modernizacji Marynarki Wojennej. Odwiedzono także Port Wojenny Gdynia i poruszono temat planowanego zakupu okrętów podwodnych w ramach programu „Orka”, którego wykonawca nie został jeszcze wybrany.

Źródło: <https://pgzsw.com.pl/aktualnosci/wizyta-cezary-tomczyk/>

Pierwsze bunkrowanie LNG promu PŻM w Gdańskiej Stoczni „Remontowa”

6 lipca 2025 r. w Gdańskiej Stoczni „Remontowa” im. J. Piłsudskiego przeprowadzono pierwsze bunkrowanie LNG dla nowego promu NB101 budowanego dla Polskiej Żeglugi Morskiej. Operację typu „truck-to-ship” zrealizowała spółka Elenger, wykorzystując trzy autocysterny kriogeniczne i dostarczając 139 m³ skroplonego gazu ziemnego.

Celem bunkrowania było zasilenie siłowni promu w ramach prób portowych (HAT) przed testami morskimi. Prom NB101 to nowoczesna jednostka RO-PAX dla 400 pasażerów, wyposażona w silniki dwupaliwowe (LNG/diesel), które mają ograniczyć emisję CO₂ o 25%.

Źródło: <https://www.gdansk.pl/wiadomosci/Prom-w-Gdanskiej-Stoczni-Remontowa-zostal-napelniony-gazem-LNG-Elenger,a,291910>

Modernizacja Kanału Dębickiego

15 lipca 2025 r. zakończono wartość 279 mln zł inwestycję w rejonie Kanału Dębickiego w Porcie Szczecin, współfinansowaną z UE (Program Infrastruktura i Środowisko 2014–2020). Inwestycja objęła m.in. pogłębienie toru wodnego do 12,5 m, rozbudowę i przebudowę pięciu nabrzeży (m.in. Norweskiego, Czeskiego i Słowackiego) oraz poprawę infrastruktury technicznej. Nowe możliwości przeładunkowe potwierdziło zawinięcie statku *Rodina* z 40 tys. ton śruty.

Projekt realizowany przez firmę NDI od 2020 roku, mimo opóźnień spowodowanych pandemią i usuwaniem niewybuchów, zakończył się sukcesem. Port zyskał większą konkurencyjność i możliwość obsługi dużych jednostek.

Źródło: <https://www.infomare.pl/port-w-szczecinie-kanal-debicki-poglebiony-do-125-m/>

Biuletyn informacyjny *Przegląd wybranych wydarzeń rynkowych z sektorów gospodarki morskiej* jest częścią przedmiotu Umowy na wykonanie badania naukowego oraz sporządzenie analizy oddziaływań branż gospodarki morskiej na system społeczny i ekonomiczny województwa pomorskiego wraz z cyklicznym monitoringiem rynku portowego i Morskiej Energetyki Wiatrowej, zawartej pomiędzy Pomorskim Urzędem Marszałkowskim, a firmą Actia Forum.

Zakres Umowy obok analizy oddziaływań branż gospodarki morskiej na system społeczny i ekonomiczny województwa pomorskiego obejmuje cykliczny monitoring w ujęciu dwutygodniowym w podziale na trzy sektory: portowo-logistyczny, offshore oraz stoczniowy, poza tym obejmuje także: kwartalny monitoring wyników operacyjnych branży, półroczny monitoring statystyczny danych makroekonomicznych oraz roczny monitoring strategiczny.

Celem całego projektu jest stworzenie modelu zależności funkcjonalnych wraz ze strukturami powiązań opartymi na obserwacji funkcjonowania rynku portowego, MEW oraz stoczniowego. Projekt zakłada 2 letni (26 miesięcy) okres aktualizacji danych w ramach cyklicznego monitoringu rynku i będzie realizowany w ramach naboru o objęcie wsparciem z Planu Rozwojowego dotyczącego realizacji projektu w ramach naboru Inwestycji A.3.1.1 pt. „Zbudowanie systemu koordynacji i monitorowania regionalnych działań na rzecz kształcenia zawodowego, szkolnictwa wyższego oraz uczenia się przez całe życie, w tym uczenia się dorosłych”, nr wniosku o objęcie wsparciem KPO/22/LLL/W/0013.



Actia Forum Sp. z o.o.

Al. Zwycięstwa 96/98

81-451 Gdynia, Polska

Pomorski Park Naukowo-Technologiczny

Budynek IV, Piętro 0, Lokal F0.22

office@actiaforum.pl

www.actiaforum.pl