

# Przegląd wybranych wydarzeń rynkowych z sektorów gospodarki morskiej:

- portowo-logistycznego
- offshore wind
- stoczniowego



Biuletyn informacyjny

Nr 43

Styczeń: część I

Przegląd wraz z komentarzami obejmuje okres 01.01.-16.01.2026 r.

## Sektor portowo-logistyczny

### Powrót serwisu Eimskip do DB Port Szczecin

Islandzki armator Eimskip wznowił serwis kontenerowy w DB Port Szczecin po zakończonym przeładunku na statku Skogafoss, co oznacza nowe połączenie w ramach linii Yellow Line z zawijaniem co dwa tygodnie. Terminal DB Port Szczecin, część Grupy Deutsche Bahn, ogłosił to jako ważny krok dla rozwoju rynku krótkiego zasięgu (short-sea) w regionie Bałtyku. Serwis obejmuje trasy do Islandii, Wysp Owczych, Danii i innych portów północnoatlantycznych, obsługiwane przez Eimskip z polskim biurem w Gdyni.

Źródło: <https://www.gospodarkamorska.pl/serwis-armatora-eimskip-wraca-do-db-port-szczecin-89849>

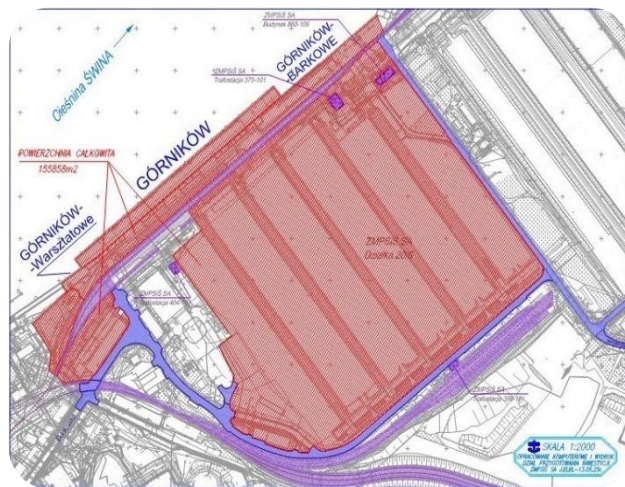
### Podpis pod ustawą o bezpiecznym Bałtyku

Prezydent Karol Nawrocki podpisał 8 stycznia 2026 r. ustawę z 18 grudnia 2025 r. o zmianie ustaw usprawniających działania Sił Zbrojnych RP na Bałtyku w sytuacjach zagrożenia. Ustawa rozszerza uprawnienia Marynarki Wojennej (kontrola statków, użycie siły w obronie infrastruktury krytycznej jak Baltic Pipe), umożliwi wysyłanie okrętów na wody międzynarodowe decyzją MON bez zgody prezydenta, oraz daje SG i Policji nowe kompetencje. Ustawa wchodzi w życie 14 dni po publikacji w Dzienniku Ustaw.

Źródło: <https://www.bbn.gov.pl/pl/wydarzenia/10312,Prezydent-podpisal-ustawe-o-bezpiecznym-Baltyku.html>

### Przetarg na dzierżawę terenu przy Nabrzeżu Górników w Porcie Świnoujście

Zarząd Morskich Portów Szczecin i Świnoujście ogłosił przetarg pisemny nieograniczony na 15-letnią dzierżawę zabudowanej nieruchomości gruntowej o pow. 155 858 m<sup>2</sup> w Porcie Świnoujście, w rejonie Nabrzeża Górników (Warszów), z dostępem do nabrzeża i bocznic kolejowej. Cena wywoławcza 5 zł/m<sup>2</sup>/mies. bez VAT, przy czym wadium wynosi 800 tys. zł. Ogłoszenie wyników przetargu będzie miało miejsce 2 marca 2026 r. o godz. 12:00. Przetarg jest efektem wygaśnięcia umowy z OT Port Świnoujście.



Źródło: <https://polskamorska.pl/2026/01/12/port-w-swinoujściu-otwiera-sie-na-nowych-inwestorow-rusza-przetarg-na-nabrzezu-gornikow>, <https://bip.port.szczecin.pl/przetargi-nieruchomosci/47>

### Przejęcie Cargotor przez Polskie Linie Kolejowe

PKP Polskie Linie Kolejowe S.A. (PLK) podpisały 15 stycznia 2026 r. umowę nabycia 100% udziałów w spółce CARGOTOR Sp. z o.o. od PKP CARGO za 28,8 mln zł, wzmacniając Grupę PLK jako jedyne zarządcę infrastruktury kolejowej. CARGOTOR (założona 2013 r. na wymóg prawa rozdzielającego przewoźnika od infrastruktury) zarządza układami torowymi i bocznicami w kilkudziesięciu lokalizacjach, w tym kluczowym Rejonie Przeładunkowym Małaszewicze (brama na wschód). Przejęcie poprawi koordynację inwestycji, utrzymania i rozwoju, zwiększając efektywność systemu; wspiera restrukturyzację PKP CARGO i cele przewozowe.

Źródło: <https://www.sektorkolejowy.pl/plk-przejmuja-cargotor-za-288-mln-zl-transakcja-sfinalizowana/>

### Pierwsza umowa na Zachodnie Obejście Szczecina

16 stycznia 2026 r. GDDKiA podpisała umowę z firmą PORR S.A. na projekt i budowę pierwszego odcinka Zachodniego Obejścia Szczecina (ZOS) – 13,6 km S6 Kołbaskowo–Dołuje za 776,8 mln zł, z zakończeniem w 2029 r. Wykonawca ma 10 miesięcy na projekt i 22 miesiące na budowę (bez zim), z placem budowy w 30 dni; odcinek z ZRID obejmuje 2 węzły (Będargowo, Dołuje), estakadę 284 m nad linią kolejową, wiadukt nad DK10 i 18 obiektów mostowych. Pozostałe odcinki (Dołuje–Police, Police–Goleniów z tunelem pod Odrą) czekają na rozstrzygnięcia KIO. ZOS (ok. 50 km, 8,3 mld zł) wyprowadzi ruch tranzytowy z centrum Szczecina, skracając dojazd do Polic.

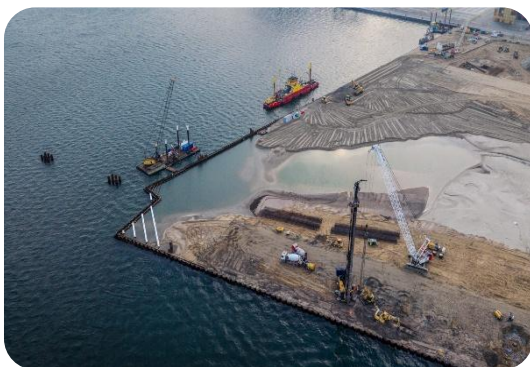
Źródło: <https://www.gov.pl/web/infrastruktura/rusza-realizacja-zachodniej-obwodnicy-szczecina>

### Odejście wiceprezesa Krzysztofa Kaczmarka z ZMPG S.A.

Krzysztof Kaczmarek, wiceprezes Zarządu Morskiego Portu Gdańsk S.A. ds. infrastruktury od lutego 2024 r. (wcześniej tymczasowy prezes i członek RN), ogłosił rezygnację po dwóch latach pracy. W poście na LinkedIn podziękował za współpracę, podkreślając osiągnięcia w modernizacji infrastruktury i umacnianiu pozycji portu jako strategicznego hubu bałtyckiego. W zarządzie pozostają prezes Dorota Pyć i wiceprezes Alan Aleksandrowicz ds. finansowych i bezpieczeństwa. Na dzień 16.01 Rada Nadzorcza ZMPG S.A. nie ogłosiła nowych nominacji.

Źródło: <https://intermodalnews.pl/2026/01/16/zmiany-w-zarzadzcie-morskiego-portu-gdansk/>

## Sektor offshore wind



### Postęp prac przy budowie nabrzeża T5 w Porcie Gdańsk wynosi 70%

Końcówka 2025 roku przyniosła znaczący postęp w realizacji inwestycji T5. W grudniu zakończono kluczowe etapy i przygotowano grunt pod kolejne działania:

- Załadowanie – dostarczono 3,26 mln m<sup>3</sup> piasku, trwają prace wyrównawcze w celu osiągnięcia średniej rzędnej +1 m.
  - Ściany nabrzeży – wszystkie ściany (eksportowe, importowe, ro-ro) zakończono i zakotwiczo.
  - Palowanie – wykonano ponad 1 850 pali na nabrzeżach eksportowym, importowym i ro-ro.
- Prace żelbetowe – rozpoczęto realizację konstrukcji pierwszych sekcji nabrzeży outbound i inbound.
  - Testy CPT – w toku, aby potwierdzić parametry projektowe dna w obszarze cumowania jednostek typu jack-up.

W nadchodzącym czasie będzie miała miejsce kontynuacja prac żelbetowych i palowych, budowa platform roboczych, dostawy prefabrykatów oraz rozpoczęcie prac sieciowych, a także finalizacja wyrównania terenu i wzmocnienia gruntu, aby przygotować terminal do kolejnych etapów. Termin zakończenia prac to sierpień 2026.

Źródło: <https://istrana.pl/postep-prac-przy-budowie-nabrzeza-t5-w-porcie-gdansk-styczen-2026/>



### Chiny instalują pierwszą na świecie MTW o mocy 20 MW

Na wodach przybrzeżnych południowo-wschodnich Chin, w prowincji Fujian, zainstalowano pierwszą na świecie morską turbinę wiatrową (MTW) o mocy 20 MW, która stanowi przełom w rozwoju MEW. Jedno takie urządzenie jest w stanie wyprodukować rocznie ok. 80 mln kWh energii elektrycznej, co wystarczy do zasilenia ok. 40–44 tys. chińskich gospodarstw domowych przez cały rok. Inwestycję zrealizowała China Three Gorges Corporation (CTG) – jeden z największych graczy na globalnym rynku OZE.

Źródło: <https://english.news.cn/20260113/21b6c1fdd4d04e9297c9b2229ad8d888/c.html>

*Chińskie spółki w ostatnich latach konsekwentnie przesuwają granice mocy pojedynczych MTW. W latach 2023–2025 pojawiały się prototypy i instalacje o mocy 18 MW, a nawet 26 MW, jednak działały wyłącznie w trybie testowym. Instalacja MTW 20 MW w warunkach komercyjnych oznacza jednak przejście do nowego etapu.*



### Monopale dla MFW Baltica 2 wypłynęły z fabryki

Zakończono załadunek pierwszej partii fundamentów dla MFW Baltica 2. Monopale zostały umieszczone na barce i rozpoczęły transport z zakładów EEW do Portu Rønne, skąd odbywać się będzie proces ich instalacji. Łącznie, zainstalowanych zostanie 111 monopali – 107 dla MTW i 4 dla MST. Instalacja fundamentów na morzu zaplanowana jest na maj 2026 roku.

Źródło: [https://www.linkedin.com/posts/grupapge\\_baltica2-pge-offshorewind-activity-7417152812188479488-2azj?utm\\_source=share&utm\\_medium=member\\_desktop&rctm=ACoAAC-44pQBQHqy6HXteZ4txP-YXTyvz161vtg](https://www.linkedin.com/posts/grupapge_baltica2-pge-offshorewind-activity-7417152812188479488-2azj?utm_source=share&utm_medium=member_desktop&rctm=ACoAAC-44pQBQHqy6HXteZ4txP-YXTyvz161vtg)

## Sektor stoczniowy

### Rejs Jantar Unity z Gdańska do Szczecina na chrzest

Nowy prom Ro-Pax Jantar Unity, pierwszy zbudowany dla polskiego armatora Unity Line od ponad 30 lat (w Gdańskiej Stoczni Remontowa Holding za ok. 1,1 mld zł), wypłynął 11 stycznia 2026 r. z Gdańska do Szczecina na własny chrzest mający miejsce w dn. 17 stycznia przy Wałach Chrobrego. W niedzielę 18 stycznia zwiedziło go ponad 5 tys. osób. Pierwszy rejs pasażerski Świnoujście-Trelleborg planowany jest na 20 stycznia i trwać będzie 6,5 godziny.



Prom Jantar Unity to nowoczesny Ro-Pax o długości 195,6 m, szerokości 32,2 m i zanurzeniu 6,3 m, z prędkością eksploatacyjną 14 węzłów i linią ładunkową 4 100 m przeznaczoną na ładunek ok. 200 nacze, oraz o parametrach GT 48 627, DWT 9 332 t. Jednostka pomieści 400 pasażerów w 188 kabinach (w tym kabinach De Luxe i dedykowanych dla osób z niepełnosprawnościami) plus 50 miejsc dla załogi. Statek napędzany jest czterema dwupaliwowymi silnikami Wärtsilä (LNG/olej, hybryda z bateriami, 2 azipody + 2 stery strumieniowe). Spełnia IMO Tier III, z funkcją Safe Return to Port i niskim hałasem.

Źródło: <https://tvn24.pl/szczecin/szczecin-prom-jantar-unity-zostal-ochrzczony-w-pierwszy-rejs-wyplynie-20-stycznia-st8853430>

### Położenie stępki pod polskie FSRU

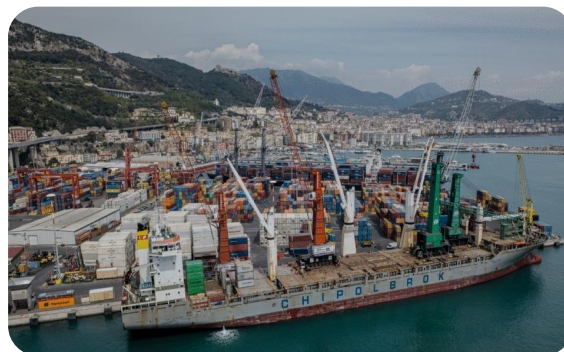
2 stycznia 2026 r. w południowokoreańskiej stoczni HD Hyundai Heavy Industries w Ulsan położono ważącą ponad 50 ton stępkę pod pływającą jednostkę magazynowo-regazyfikacyjną (FSRU) dla terminala w Zatoce Gdańskiej. Budowa dla Gaz-Systemu (w ramach 15-letniej umowy na czarter z opcją wykupu podpisanej z White Eagle Energy Ltd. z grupy Mitsui O.S.K. Lines) rozpocznie się wodowaniem wiosną 2026 r. Planowane zacumowanie w Gdańsku ma mieć miejsce w 2027 r., a pełną gotowość operacyjną ma osiągnąć w 2028 r. Równolegle w Polsce trwają prace przygotowawcze obejmujące m.in. budowę mikrotunelu na plaży w Gdańsku, refulację i pogłębianie.



Źródło: <https://www.gaz-system.pl/pl/dla-mediow/komunikaty-prasowe/2026/styczen/02-01-2026-polożono-stepke-pod-nowoczesny-terminal-fsr>, <https://www.trojmiasto.pl/biznes/Polożono-stepke-pod-pierwszy-statek-FSRU-Przyplynie-do-Gdanska-w-2027-r-n212558.html>

### Zamówienie sześciu nowych wielozadaniowców przez Chipolbrok

Chińsko-Polskie Towarzystwo Okrętowe Chipolbrok podpisało kontrakty na budowę sześciu nowych statków wielozadaniowych heavy-lift o nośności 60 800 DWT w chińskich stoczniach Taizhou Sanfu Shipyard (cztery z opcją na dwie) oraz Taizhou Kouan Shipyard (dwie z opcją na dwie). Jednostki te, wyposażone w trzy dźwigi po 200 ton (do 400 ton w tandemie), cztery ładownie i posiadające klasę lodową, wzmocnią flotę w transporcie projektowym, ponadgabarytowym i masowym. Pierwsze dostawy zaplanowano na listopad 2027 r. Obecnie portfel zamówień armatora obejmuje 11 nowych statków, co wpisuje się w strategię modernizacji floty liczącej 31 jednostki.



Źródło: <https://intermodalnews.pl/2026/01/12/chipolbrok-powieksza-swoja-flote/>

*Chipolbrok S.A., joint venture Polski i Chin z 1951 r. (50/50), to armator z flotą 31 statków (1,15 mln DWT), specjalizujący się w transporcie drobnicy, ciężkich i ponadgabarytowych ładunków na trasach globalnych. Siedziba w Szanghaju, oddział w Gdyni.*

### Drugi okręt programu Delfin gotowy na wodowanie

W stoczni Remontowa Shipbuilding S.A. w Gdańsku zakończono budowę kadłuba drugiego okrętu rozpoznania radioelektronicznego (SIGINT) z programu Delfin dla Marynarki Wojennej RP – przyszłego ORP Henryk Zygałski, nazwanego na cześć kryptologa złamującego Enigmę. Wodowanie w doku pływającym (analogicznie jak pierwszy ORP Jerzy Różycki, zwodowany lipcu 2025 r.) zaplanowano na 14 stycznia 2026 r., z udziałem wiceministra obrony Pawła Bejdy i przedstawicieli Saaba Kockums. Jednostki zastąpią ORP Engadyna, wzmacniając świadomość sytuacyjną na Bałtyku. Planowana dostawa ma mieć miejsce w latach 2027-2028, po integracji systemów Saab i próbach.



Źródło: <https://www.gospodarkamorska.pl/drugi-delfin-zwodowany-tak-prezentuje-sie-szpiegowski-okret-dla-marynarki-wojennej-89957>

Biuletyn informacyjny *Przegląd wybranych wydarzeń rynkowych z sektorów gospodarki morskiej* jest częścią przedmiotu Umowy na wykonanie badania naukowego oraz sporządzenie analizy oddziaływań branż gospodarki morskiej na system społeczny i ekonomiczny województwa pomorskiego wraz z cyklicznym monitoringiem rynku portowego i Morskiej Energetyki Wiatrowej, zawartej pomiędzy Pomorskim Urzędem Marszałkowskim, a firmą Actia Forum.

Zakres Umowy obok analizy oddziaływań branż gospodarki morskiej na system społeczny i ekonomiczny województwa pomorskiego obejmuje cykliczny monitoring w ujęciu dwutygodniowym w podziale na trzy sektory: portowo-logistyczny, offshore oraz stoczniowy, poza tym obejmuje także: kwartalny monitoring wyników operacyjnych branży, półroczny monitoring statystyczny danych makroekonomicznych oraz roczny monitoring strategiczny.

Celem całego projektu jest stworzenie modelu zależności funkcjonalnych wraz ze strukturami powiązań opartymi na obserwacji funkcjonowania rynku portowego, MEW oraz stoczniowego. Projekt zakłada 2 letni (26 miesięcy) okres aktualizacji danych w ramach cyklicznego monitoringu rynku i będzie realizowany w ramach naboru o objęcie wsparciem z Planu Rozwojowego dotyczącego realizacji projektu w ramach naboru Inwestycji A.3.1.1 pt. „Zbudowanie systemu koordynacji i monitorowania regionalnych działań na rzecz kształcenia zawodowego, szkolnictwa wyższego oraz uczenia się przez całe życie, w tym uczenia się dorosłych”, nr wniosku o objęcie wsparciem KPO/22/LLL/W/0013.



**Actia Forum Sp. z o.o.**

Al. Zwycięstwa 96/98

81-451 Gdynia, Polska

Pomorski Park Naukowo-Technologiczny

Budynek IV, Piętro 0, Lokal F0.22

office@actiaforum.pl www.actiaforum.pl