

# Puls Gospodarczy Pomorza

2024

II kwartał



KONIUNKTURA GOSPODARCZA

DZIAŁALNOŚĆ PRZEDSIĘBIORSTW

RYNEK PRACY

HANDEL ZAGRANICZNY

Instytut Badań nad Gospodarką Rynkową

Gdańsk, październik 2024 r.

## Puls Gospodarczy Pomorza

Wydawca



### Instytut Badań nad Gospodarką Rynkową

ul. Do Studzienki 63  
80-227 Gdańsk  
tel. +48 58 524 49 30  
ibngr@ibngr.pl



SAMORZĄD  
WOJEWÓDZTWA POMORSKIEGO



Pomorski  
Przegląd  
Gospodarczy

Badania i raport zrealizowano w ramach naboru o objęcie wsparciem z Planu Rozwojowego dotyczącego realizacji projektu w ramach naboru Inwestycji A.3.1.1 pt. „Zbudowanie systemu koordynacji i monitorowania regionalnych działań na rzecz kształcenia zawodowego, szkolnictwa wyższego oraz uczenia się przez całe życie, w tym uczenia się dorosłych” nr umowy o objęcie wsparciem KPO/22/LLL/U/0013.



Rzeczpospolita  
Polska

Sfinansowane przez  
Unię Europejską  
NextGenerationEU



# Spis treści

- 04 | Tło makroekonomiczne
- 05 | Najważniejsze wnioski
- 06 | Metodologia badania
- 07 | Koniunktura gospodarcza
- 12 | Działalność przedsiębiorstw

13 | Produkcja sprzedana przemysłu

15 | Produkcja budowlano-montażowa

17 | Sprzedaż detaliczna towarów

19 | Rynek pracy

24 | Handel zagraniczny

26 | Import

29 | Eksport



# Tło makroekonomiczne

**W II kwartale 2024 r. Polska odnotowała wzrost gospodarczy, który przekroczył oczekiwania ekonomistów. Produkt krajowy brutto (PKB) wzrósł o 3,2 proc. w ujęciu rocznym, co stanowiło wynik zauważalnie lepszy niż prognozowane 2,8 proc.**

Ożywienie gospodarcze było w tym okresie napędzane głównie przez konsumpcję prywatną, która wciąż pozostaje na wysokim poziomie, mimo wcześniejszych obaw o jej spowolnienie. Według prognoz, wzrost gospodarczy w całym 2024 r. może wynieść około 3-3,5 proc., a w 2025 r. osiągnąć poziom 4 proc. lub więcej. Ważnym czynnikiem wspierającym gospodarkę ma być stopniowe uruchamianie środków z Krajowego Planu Odbudowy (KPO)<sup>1</sup>.

Warto mieć na uwadze, że wysoka dynamika wzrostu PKB Polski ma miejsce pomimo niekorzystnych zjawisk zachodzących w otoczeniu zewnętrznym – Europa nadal zмага się z brakiem wyraźnego ożywienia gospodarczego, a bardzo istotny z punktu widzenia polskich przedsiębiorstw niemiecki sektor przemysłowy pozostaje w stagnacji. Cały czas istnieje też prawdopodobieństwo recesji w Stanach Zjednoczonych.

Równocześnie Polska stoi przed wyzwaniem związanym z rosnącą inflacją. W II kwartale 2024 r. jej poziom był co prawda relatywnie niski, mieszczący się w granicach 2,4-2,6 proc. względem analogicznego okresu 2023 r., lecz w nadchodzących miesiącach – głównie ze względu na odmrożenie od lipca br. cen energii elektrycznej i gazu – dynamika wzrostu cen może przekroczyć 4-5 proc. Według niektórych prognoz pod koniec roku może być wyższa nawet od 6 proc. Tak istotna presja cenowa sprawia, że Rada Polityki Pieniężnej utrzymuje stopy procentowe na relatywnie wysokim poziomie (5,75 proc.), co jest elementem walki z inflacją, ale jednocześnie może ograniczać inwestycje.

W perspektywie kolejnych miesięcy oczekuje się stopniowej poprawy sytuacji gospodarczej. O ile jednak w II kwartale 2024 r. kluczowym motorem wzrostu pozostawała konsumpcja, o tyle w dłuższym okresie to inwestycje infrastrukturalne oraz środki z KPO mogą stać się ważniejszymi czynnikami napędzającymi rozwój. ■

<sup>1</sup> Za: <https://forsal.pl/gospodarka/pkb/artykuly/9571058,sa-dane-o-pkb-za-ii-kwartal-ekonomisci-zaskoczeni.html> [dostęp online].

# Najważniejsze wnioski



W II kwartale br. Barometr Koniunktury Pomorza po jednokwartalnej przerwie powrócił do **wskazań dodatnich**.



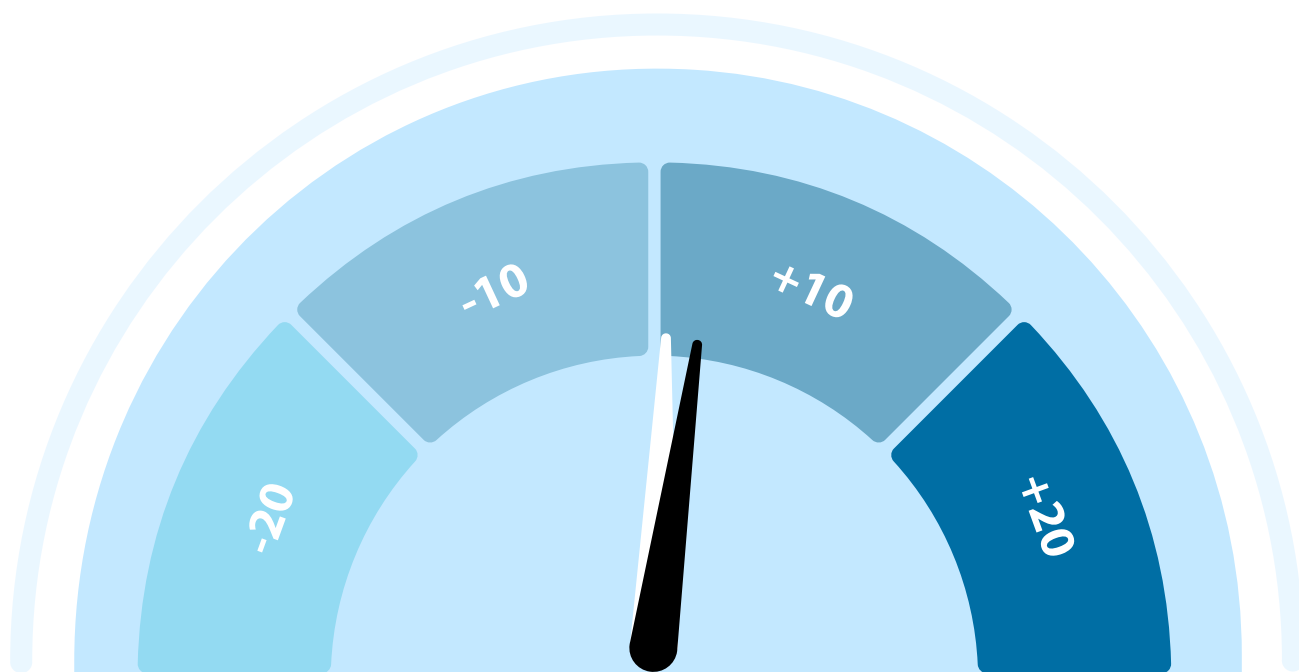
**Stopa bezrobocia** w województwie pomorskim **spadła** na przestrzeni II kwartału br. o 0,4 pkt. proc. do poziomu 4,5 proc. Jest to zjawisko obserwowane każdego roku, związane z uruchamianiem sezonowych miejsc pracy.



**Saldo międzynarodowej wymiany handlowej** trzeci kwartał z rzędu było dodatnie, a wielkości zarówno eksportu, jak i importu uległy wzrostowi.



Na szczycie struktur towarowych i kierunkowych pomorskiego eksportu i importu **bez zmian** – liderami są te same grupy towarowe oraz państwa, co w I kwartale br.



## Barometr Koniunktury Pomorza

Strzałka czarna ukazuje wartość wskaźnika w II kwartale 2024 r. (+1,0), strzałka biała wskazuje wynik za II kwartał 2023 r. (+0,2). Metodologia badawcza zakłada przedział wahań wskaźnika od -100 do +100, jednak na potrzeby prezentacji graficznej wyników skala została ograniczona.

Źródło: Opracowanie własne IBnGR

# Metodologia badania

Metodologia wyliczania Barometru Koniunktury Pomorza opiera się na dwóch zasadniczych składowych:

- ▶ comiesięcznych wartościach wskaźnika bieżącej ogólnej sytuacji przedsiębiorstw z branż:
  - przetwórstwa przemysłowego,
  - budownictwa,
  - handlu detalicznego,
  - handlu hurtowego,
  - transportu i gospodarki magazynowej,
  - zakwaterowania i usług gastronomicznych,
  - informacji i komunikacji;
- ▶ zagregowanych w skali roku danych dotyczących przeciętnego zatrudnienia w ww. sektorach w województwie pomorskim.

Dane dotyczące przeciętnego zatrudnienia w wylistowanych sektorach są dodawane, a następnie każdej branży nadawany jest jej procentowy udział. Wartości te sumują się do 100%. Następnie każda z nich jest mnożona przez comiesięczną wartość wskaźnika bieżącej ogólnej sytuacji przedsiębiorstw z odpowiadającej jej branży. Finalna wartość Barometru Koniunktury Pomorza stanowi sumę siedmiu opisanych powyżej iloczynów. Źródłem danych statystycznych wykorzystanych do obliczenia wskaźnika syntetycznego jest Główny Urząd Statystyczny.

W ramach Pulsu Gospodarczego Pomorza opracowywane są również:

- ▶ **cokwartalna analiza działalności przedsiębiorstw regionu**, m.in. w rozróżnieniu na branże (przemysł, budownictwo, handel detaliczny), w tym w porównaniu do danych dla Polski ogółem oraz uwzględniając międzynarodowe trendy gospodarcze;
- ▶ **cokwartalna analiza rynku pracy regionu**, m.in. przedstawiająca bieżącą kondycję regionalnego rynku pracy, w tym w porównaniu sytuacji województwa pomorskiego z innymi regionami oraz Polską ogółem, jak również biorąca pod uwagę zróżnicowania wewnątrzwojewódzkie (na poziomie powiatów);
- ▶ **cokwartalna analiza handlu zagranicznego regionu**, obejmująca m.in. wartości **eksportu, importu, salda handlu zagranicznego**, jak również **strukturę towarową** oraz **geograficzną** eksportu oraz importu, a także bardziej szczegółowe dane (np. struktura geograficzna dla danego towaru). Analizowane dane statystyczne są porównywane do poprzednich lat i umiejscawiane w szerszym – ekonomicznym czy geopolitycznym – kontekście. ■

# Koniunktura gospodarcza

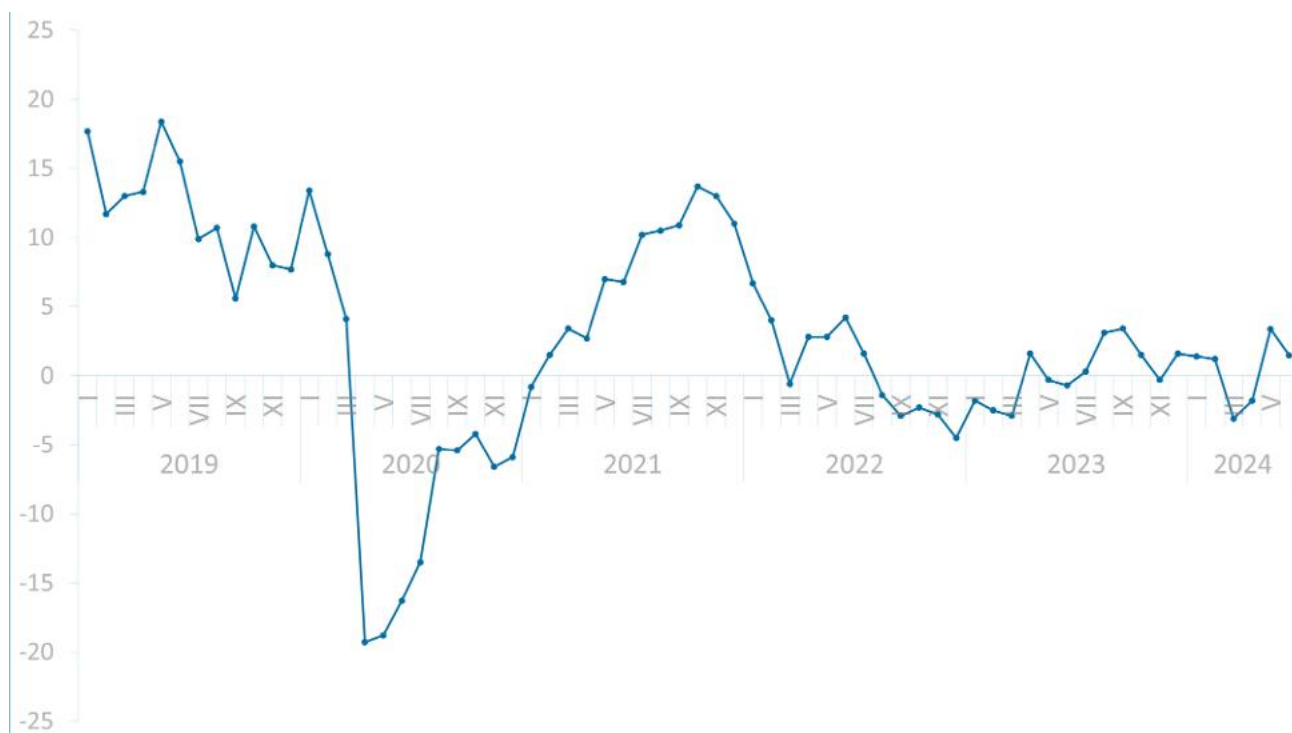
W II kwartale 2024 r. Barometr Koniunktury Pomorza – po kwartalnej przerwie między styczniem a marcem br. – powrócił do wartości dodatnich, wynosząc +1,0 pkt. Wskazanie to było o 1,2 pkt. wyższe niż w I kwartale br. oraz o 0,8 pkt. wyższe niż w analogicznym okresie 2023 r. Analizując miesięczną historię zmian, nie można jednak mówić o tym, że wskaźnik ten znajduje się na fali wznoszącej – jego wartości wyniosły: -1,8 pkt. w kwietniu, +3,4 pkt. w maju oraz +1,5 pkt. w czerwcu.

Tak istotne fluktuacje wynikały w dużej mierze ze znacznych różnic w ocenie bieżącej ogólnej sytuacji przedsiębiorstw w poszczególnych miesiącach kwartału wśród przedsiębiorców z branży przetwórstwa przemysłowego. Sektor ten przy wyliczaniu Barometru Koniunktury Pomorza stanowi komponent o najwyższej wadze, stąd też jego wahania przekładają się istotnie na wahania Barometru. To, w jaki sposób będzie się on kształtował w nadchodzących miesiącach i kwartałach, będzie w dużej mierze zależało od sytuacji firm z sektora industrialnego.



Rysunek 1.

**Barometr Koniunktury Pomorza w latach 2019–2024**



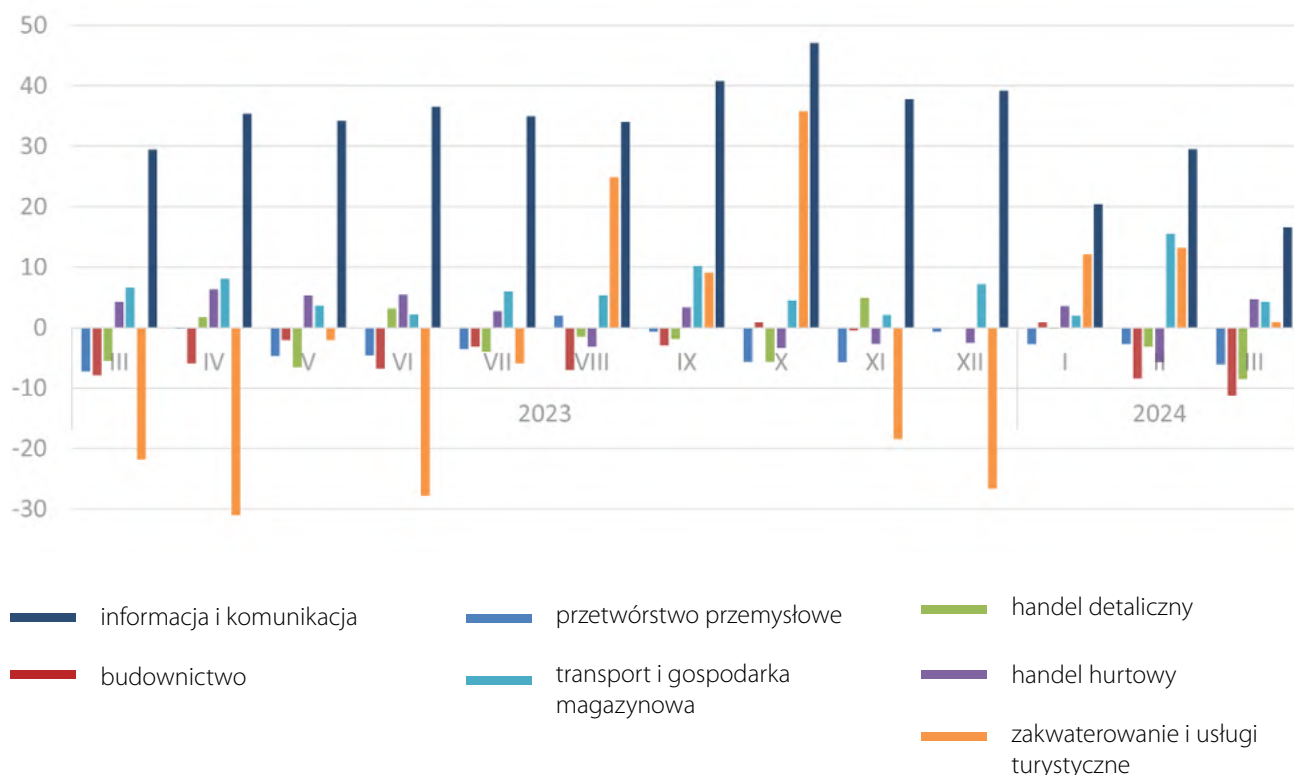
Źródło: Opracowanie własne IBnGR na podstawie danych GUS. Możliwy przedział wahań wskaźnika wynosi od -100 do +100. Wartości ujemne oznaczają przewagę ocen negatywnych, dodatnie – pozytywne.

Podobnie jak w I kwartale br., również między kwietniem a czerwcem 2024 r., w czterech spośród siedmiu analizowanych obszarów gospodarki, wartości wskaźnika bieżącej ogólnej sytuacji przedsiębiorstw znajdowały się na poziomie dodatnim. Tradycyjnie już liderem pod tym względem był sektor informacji i komunikacji (+24,3 pkt.). Jego przeciętne kwartalne wskazanie, choć było nieco wyższe niż w I kwartale br., to i tak okazało się wyraźnie niższe niż we wszystkich kwartałach 2023 r. Może stanowić to symptom spowolnienia, jakie dotknęło branżę IT – nie tylko w naszym kraju, lecz i globalnie.

Pozostałymi trzema obszarami, w których wśród pomorskich przedsiębiorców przeważały pozytywne nastroje, były:

zakwaterowanie i usługi gastronomiczne (+7,9 pkt.), handel hurtowy (+7,9 pkt.) oraz transport i gospodarka magazynowa (+5,9 pkt.). W pierwszym przypadku wynikało to głównie z rozpoczynającego się sezonu wakacyjnego. Z kolei źródła pozytywnych ocen wśród przedsiębiorców z sektorów handlu hurtowego oraz transportu i gospodarki magazynowej są bardziej złożone i wynikać mogą m.in. z rosnącego znaczenia Pomorza jako centrum dystrybucji towarów (o czym świadczy dynamiczny w ostatnich latach rozwój rynku powierzchni magazynowych), z intensyfikacji wymiany handlowej (w tym międzynarodowej), jak również z rosnącego popytu oraz popandemicznej stabilizacji łańcuchów dostaw.

Rysunek 2.  
**Indeks bieżącej ogólnej sytuacji przedsiębiorstwa według sektorów w województwie pomorskim w okresie 03.2023-03.2024 r.**



Źródło: Opracowanie własne IBnGR na podstawie danych GUS. Możliwy przedział wahań wskaźnika wynosi od -100 do +100. Wartości ujemne oznaczają przewagę ocen negatywnych, dodatnie – pozytywnych.

Obszarami pomorskiej gospodarki, w których bieżąca ogólna sytuacja przedsiębiorstw została oceniona w przeważającej mierze negatywnie, były: przetwórstwo przemysłowe (-1,7 pkt.), budownictwo (-5,7 pkt.) oraz handel detaliczny (-6,3 pkt.). Więcej informacji na temat ich bieżącej sytuacji – w skali Pomorza oraz Polski – znajduje się w rozdziale dotyczącym działalności przedsiębiorstw.

Bieżąca ogólna sytuacja pomorskich przedsiębiorstw rysowała się w II kwartale br. lepiej niż przeciętnie w Polsce w pięciu spośród siedmiu analizowanych sektorów gospodarki (w poprzednich dwóch kwartałach dotyczyło to czterech sektorów). W gronie tym znalazły się: przetwórstwo przemysłowe (+8,5 pkt. względem ocen ogólnokrajowych), zakwaterowanie i usługi gastronomiczne (+8,4 pkt.), handel hurtowy (+6,8 pkt.), transport i gospodarka magazynowa (+5,9 pkt.) oraz informacja i komunikacja (+5,5 pkt.). Szczególną uwagę warto w tym kontekście zwrócić na pierwszy z ww. sektorów, w którym pomorskie oceny są w ujęciu kwartalnym wyższe od

ogólnokrajowych przynajmniej od początku 2019 r., od kiedy agregujemy dane. Wynika to ze specyfiki pomorskiego sektora przemysłowego, obejmującego unikatowy w skali kraju segment przemysłu morskiego. Z kolei gorzej niż przeciętnie w kraju swoją sytuację ocenili pomorscy przedsiębiorcy z branż: budownictwa (-2,2 pkt.) oraz – dziewiąty kwartał z rzędu – handlu detalicznego (-9,3 pkt.). W odniesieniu do tego ostatniego – trudno jednoznacznie uzasadnić, skąd biorą się długofalowo niższe oceny bieżącej sytuacji przedsiębiorstw wśród przedsiębiorców z województwa pomorskiego. Można domniemywać, że dzieje się tak za sprawą kombinacji kilku czynników, takich jak m.in. zmiana nawyków konsumentów, w tym rosnące znaczenie *e-commerce*, rosnące ceny wynajmu lokali oraz zatrudnienia, wysoka sezonowość handlu detalicznego w rejonach nadmorskich oraz w części Kaszub czy też wysoka inflacja, która – w kontekście handlu detalicznego – wpływa najbardziej negatywnie na regiony o relatywnie wysokich kosztach życia, których mieszkańcy mogą być bardziej skłonni do ograniczania swoich wydatków na dobra konsumpcyjne.



Tabela 1.

**Różnica między wartościami wskaźnika bieżącej ogólnej sytuacji przedsiębiorstwa w województwie pomorskim a w skali Polski ogółem**

	przetwórstwo przemysłowe	budownictwo	handel detaliczny	handel hurtowy	transport i gospodarka magazynowa	zakwaterowanie i usługi turystyczne	informacja i komunikacja
Q2 2023	9,5	8,1	-2,4	2,1	5,1	-11,6	10,5
Q3 2023	13,7	4,3	-3,6	-2,4	6,3	6,9	11,4
Q4 2023	8,2	7,9	-1,1	-6,8	2,8	-4,6	15,9
Q1 2024	7,3	-2	-6,5	-2,2	8,2	12,3	0,8
Q2 2024	8,5	-2,2	-9,3	6,8	5,9	8,4	5,5

■ Ciemnym kolorem zostały zaznaczone wartości powyżej oceny ogólnokrajowej, a ■ jasnym – poniżej.

Źródło: Opracowanie własne IBnGR na podstawie danych GUS.



Podobnie jak między styczniem a marcem br., bieżąca ogólna sytuacja przedsiębiorstw została przez respondentów z Pomorza oceniona lepiej niż kwartał wcześniej w czterech spośród siedmiu analizowanych sektorów gospodarki. Dotyczyło to obszarów: handlu hurtowego (+7,0 pkt.), przetwórstwa przemysłowego (+2,1 pkt.),

informacji i komunikacji (+2,1 pkt.) oraz budownictwa (+0,5 pkt.). Gorzej natomiast swoją sytuację oceniali w II kwartale 2024 r. reprezentanci: zakwaterowania i usług gastronomicznych (-0,8 pkt.), transportu i gospodarki magazynowej (-1,4 pkt.) oraz handlu detalicznego (-2,3 pkt.).

Tabela 2.



**Różnica między wartościami wskaźnika bieżącej ogólnej sytuacji przedsiębiorstwa w województwie pomorskim w danym kwartale a w kwartale poprzednim**

	przetwórstwo przemysłowe	budownictwo	handel detaliczny	handel hurtowy	transport i gospodarka magazynowa	zakwaterowanie i usługi turystyczne	informacja i komunikacja
Q2 2023	3,6	2,4	3,0	2,4	-0,8	2,9	2,1
Q3 2023	2,4	0,6	-1,9	-4,7	2,5	29,6	1,2
Q4 2023	-3,3	4,5	2,3	-3,8	-2,6	-12,4	4,7
Q1 2024	0,2	-6,4	-3,8	3,7	2,7	11,8	-19,2
Q2 2024	2,1	0,5	-2,3	7,0	-1,4	-0,8	2,1

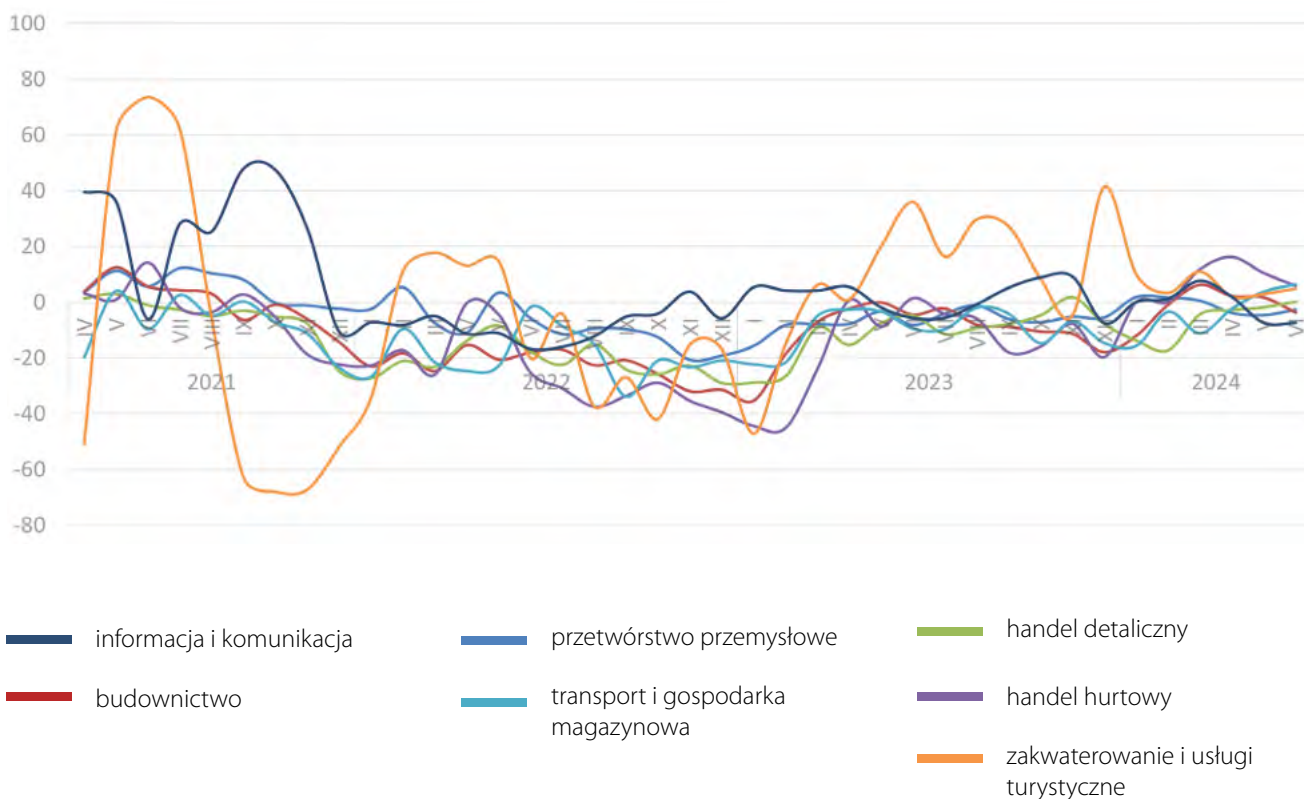
Ciemnym kolorem zostały zaznaczone wartości powyżej oceny ogólnokrajowej, a jasnym – poniżej.

Źródło: Opracowanie własne IBnGR na podstawie danych GUS.

Identycznie jak w I kwartale br., również między kwietniem a czerwcem br. przewidywania pomorskich przedsiębiorców odnośnie do bieżącej ogólnej sytuacji ich przedsiębiorstw w horyzoncie najbliższych miesięcy były w większości pozytywne w odniesieniu do czterech obszarów: handlu hurtowego (+10,9 pkt.), zakwaterowania i usług gastronomicznych (+3,3 pkt.), transportu i gospodarki magazynowej (+2,6 pkt.) oraz budownictwa (+0,1 pkt.). Z kolei w pozostałych analizowanych branżach dominował umiarkowany niepokój, o czym świadczą minimalnie negatywne wskazania w sektorach: handlu detalicznego (-1,5 pkt.), przetwórstwa przemysłowego (-3,8 pkt.) oraz informacji i komunikacji (-4,3 pkt.).

Podobnie jak w poprzednim kwartale, pomorscy przedsiębiorcy z pięciu obszarów gospodarki prognozowali przyszłą sytuację swoich firm lepiej niż średnio w Polsce. W największej mierze dotyczyło to handlu hurtowego (+12,1 pkt.). Pozostałymi sektorami z tej grupy były: transport i gospodarka magazynowa (+6,0 pkt.), budownictwo (+1,6 pkt.), przetwórstwo przemysłowe (+1,4 pkt.), a także handel detaliczny (+0,8 pkt.). Przewidywania pomorskich przedsiębiorców z czterech obszarów były natomiast wyższe niż w poprzednim kwartale – mowa tu o: transporcie i gospodarce magazynowej (+12,7 pkt.), handlu detalicznym (+10,3 pkt.), handlu hurtowym (+6,8 pkt.) oraz budownictwie (+2,3 pkt.). ■

Rysunek 3.  
**Indeks przewidywalnej ogólnej sytuacji przedsiębiorstwa według sektorów w województwie pomorskim w okresie 36 m-cy (04.2021-06.2024 r.)**

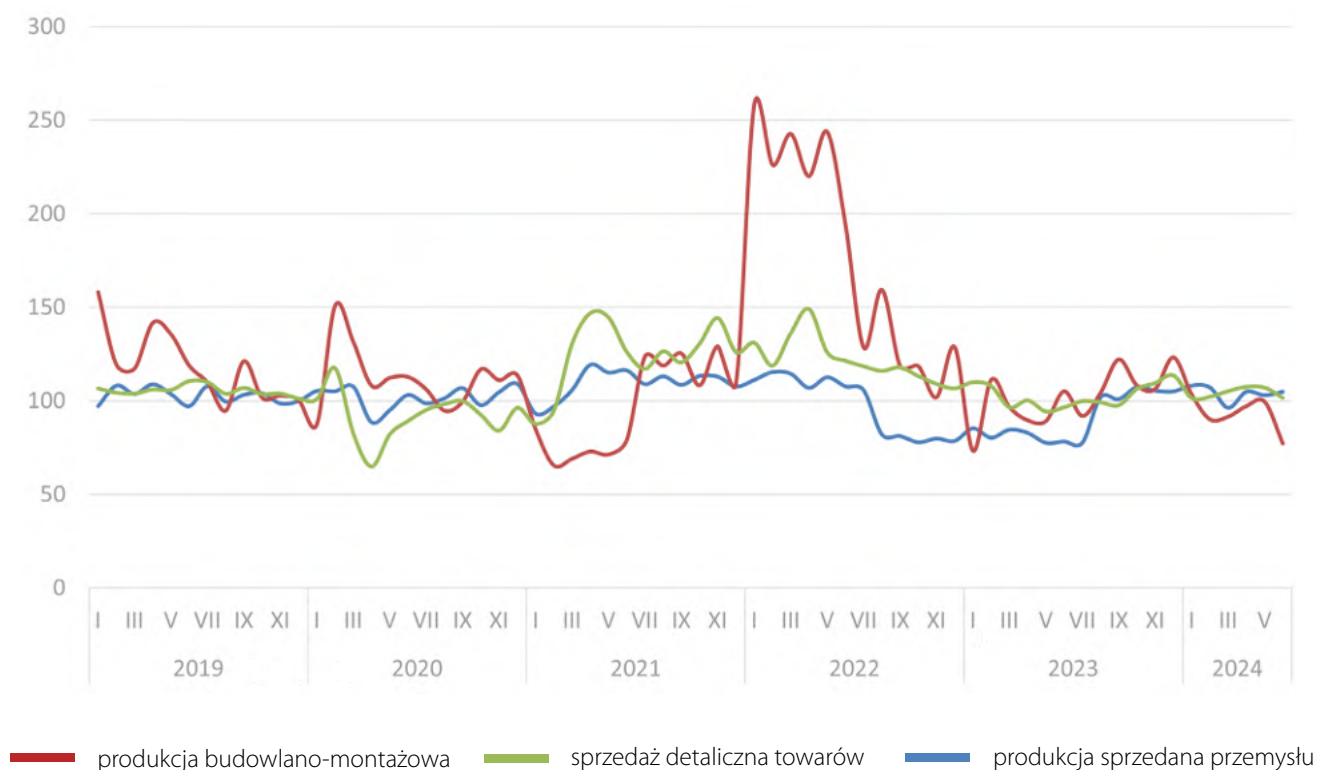


Źródło: Opracowanie własne IBnGR na podstawie danych GUS. Możliwy przedział wahań wskaźnika wynosi od -100 do +100. Wartości ujemne oznaczają przewagę ocen negatywnych, dodatnie – pozytywne.

# Działalność przedsiębiorstw

**Na koniec czerwca br. w województwie pomorskim zarejestrowanych w rejestrze REGON było 363,5 tys. podmiotów gospodarki narodowej. Ich liczba była wyższa o 3,2 tys. niż pod koniec I kwartału 2024 r. oraz o 12,3 tys. (3,5 proc.) wyższa niż na koniec II kwartału 2023 r. Trend systematycznego wzrostu liczby pomorskich podmiotów gospodarki narodowej był zatem kontynuowany.**

Rysunek 4.  
**Dynamika produkcji sprzedanej przemysłu, produkcji budowlano-montażowej i sprzedaży detalicznej w województwie pomorskim w latach 2019–2024**



Dynamika produkcji sprzedanej przemysłu przedstawiona została w cenach stałych, natomiast produkcji budowlano-montażowej i sprzedaży detalicznej – w cenach bieżących. Analogiczny miesiąc poprzedniego roku = 100. Źródło: Opracowanie własne IBnGR na podstawie danych Urzędu Statystycznego w Gdańsku.



## PRODUKCJA SPRZEDANA PRZEMYSŁU

Produkcja sprzedana przemysłu była na Pomorzu przez wszystkie trzy miesiące II kwartału wyższa niż w analogicznym okresie poprzedniego roku – odpowiednio o: 4,9 proc. w kwietniu, 3,0 proc. w maju oraz 4,9 proc. w czerwcu. Przeciętna wartość kwartalna analizowanego wskaźnika (4,3 proc.) była o 0,4 pkt. proc. wyższa niż w poprzednim kwartale. Warto zauważyć, że na przestrzeni ostatnich 11 miesięcy indeks produkcji sprzedanej pomorskiego przemysłu znalazł się na poziomie niższym niż przed rokiem tylko raz – w marcu br. Z kolei przeciętna kwartalna wartość wskaźnika w skali Polski po raz drugi z rzędu znalazła się powyżej zera, wynosząc

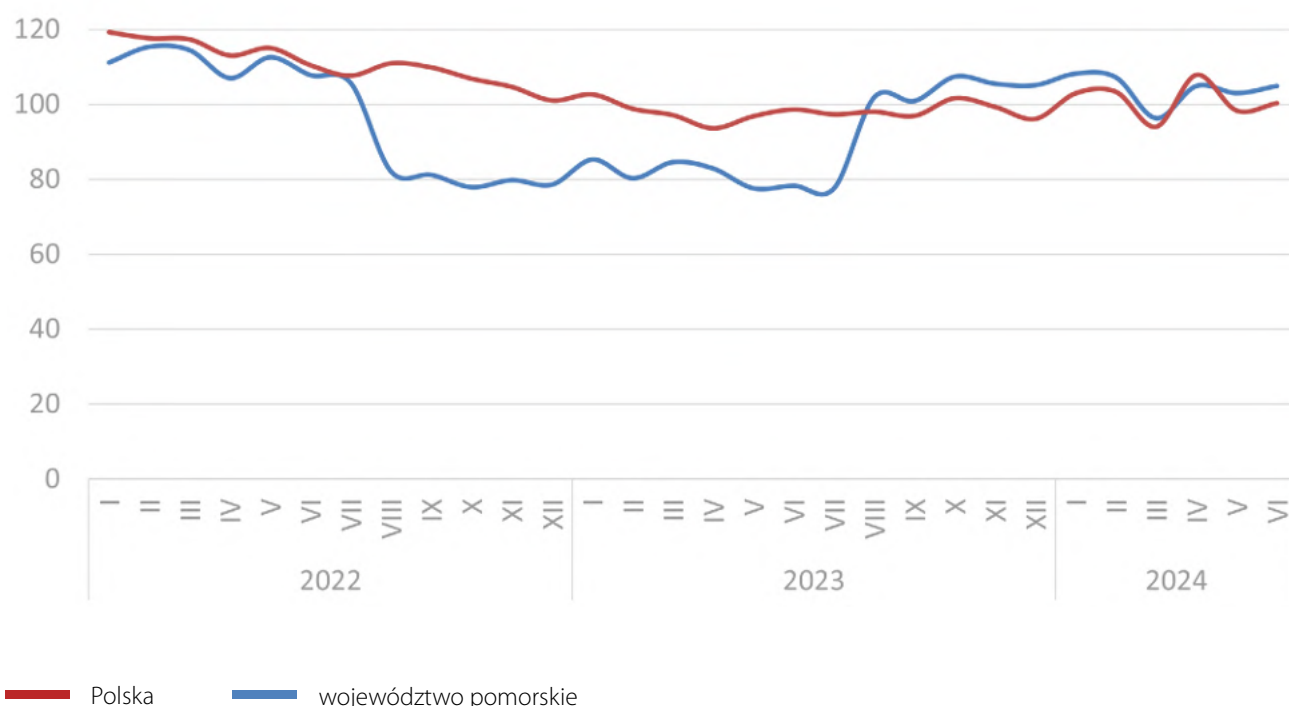
2,1 proc. i będąc o 2,0 pkt. proc. wyższą niż w I kwartale br. W porównaniu z wartościami dla Pomorza, wyraźnie inne były jednak miesięczne wskazania, które wyniosły: +7,8 proc. w kwietniu, -1,7 proc. w maju oraz 0,3 proc. w czerwcu.

Relatywnie optymistyczne dane dotyczące produkcji sprzedanej przemysłu mocno kontrastują z wartościami indeksu *Purchasing Managers' Index* (PMI) odnotowanymi w II kwartale br. Wyniosły one odpowiednio: 45,9 pkt. w kwietniu oraz 45,0 pkt. w maju i czerwcu. Oznacza to, że spadek koniunktury w polskim przemyśle trwa już od 26 miesięcy,



Rysunek 5.

**Indeks produkcji sprzedanej przemysłu – porównanie wartości wskaźnika dla województwa pomorskiego i dla Polski ogółem w okresie 01.2022-06.2024 (w cenach stałych)**



— Polska — województwo pomorskie

Źródło: Opracowanie własne IBnGR na podstawie danych Urzędu Statystycznego w Gdańsku.



# Gospodarczo jesteśmy skazani na Niemcy



**Jan Filip Staniłko** | b. Dyrektor Departamentu Innowacji w Ministerstwie Rozwoju i Technologii, Członek Rady Programowej Kongresu Obywatelskiego

*Opcja zawiązania przemysłowo-technologicznego sojuszu ze Stanami Zjednoczonymi nie wydaje się zbyt prawdopodobna. Z jednej strony sektor ten w USA obecnie mocno kuleje, z drugiej strony trudno budować sojusz technologiczny ze światowym liderem w momencie, gdy nasz przemysł operuje w innych przestrzeniach – takich jak np. meblarstwo. Amerykanów interesuje obecnie IT i biotechnologia. Nie możemy też udawać, że nie jesteśmy w Unii, co wiąże się z tym, że będziemy poddawani coraz większej presji związanej z zieloną transformacją. Na dziś nasza najbardziej realna perspektywa wiąże się z byciem podwykonawcą dla jednego z globalnych liderów – gospodarki niemieckiej. Nie dezawuuujemy tego – będąc coraz bardziej zaawansowanym podwykonawcą, możemy konsekwentnie zajmować coraz bardziej wartościowe ogniwa w łańcuchu wartości, zdobywając doświadczenie czy know-how w zakresie architektur produktowych oraz wymogów jakości produkcji. Jednocześnie trzeba, wzorem Chin, tworzyć własne, nowe, złożone produkty flagowe – biotechnologiczne, cyfrowe i cyberfizyczne. To wszystko są rzeczy, których nasza gospodarka potrzebuje się uczyć – nie da się wyrosnąć w sposób nagły, nie zdobywając wcześniej wiedzy i doświadczenia poprzez obecność w innych łańcuchach wartości. Należy także powoli porzucać myślenie w kategoriach narodowych łańcuchów wartości – Ważne Projekty Wspólnego Interesu Europejskiego (IPCEI) czy partnerstwa w Horyzoncie Europa umożliwiają dziś budowanie polityki europejskich łańcuchów. Są to narzędzia niedoskonałe, ale trzeba z nich korzystać.*

co jest najdłuższym okresem recesji przynajmniej od 1998 r., od kiedy zbierane są dane dotyczące PMI. Co więcej, wskazania z II kwartału br. były wyraźnie niższe od tych z okresu między styczniem a marcem br. Przypomnijmy, że w przytaczanym badaniu punktem granicznym między recesją a ożywieniem gospodarczym jest próg 50 pkt. Polskiemu II sektorowi nadal sporo do niego brakuje.

Z komunikatu S&P Global, które opracowuje omawiany indeks, wynika, że na koniec II kwartału br. mieliśmy w polskim przemyśle do czynienia z najszybszym spadkiem wielkości produkcji od ośmiu miesięcy. Odnotowano także wyraźne spadki nowych zamówień, eksportu i zatrudnienia w sektorze. Optymizmem nie napawają słowa Trevora Balchina, dyrektora ekonomicznego S&P Global Market Intelligence, który stwierdził,

że czerwcowy odczyt PMI wskazuje na *kolejne gwałtowne pogorszenie warunków prowadzenia działalności. Choć liczba nowych zamówień i zatrudnienia spadały w nieco wolniejszym tempie, zostało to zrównoważone przez gwałtowniejszy spadek wielkości produkcji*<sup>2</sup>.

Wydaje się, że kryzys polskiego sektora przemysłowego trwać może dopóty, dopóki nie poprawi się sytuacja na zagranicznych rynkach, w tym przede wszystkim niemieckim, który w największym stopniu odpowiada za wielkość popytu na wyroby przemysłowe z naszego kraju. W tym momencie nie ma jednak symptomów wskazujących na to, by spowolnienie gospodarcze, jakie dotknęło

<sup>2</sup> Za: <https://www.pmi.spglobal.com/Public/Home/PressRelease/8389acc1815241e1bba5aa853f0f1e07> [dostęp online].



## PRODUKCJA BUDOWLANO-MONTAŻOWA

W II kwartale 2024 r. pomorski indeks produkcji budowlano-montażowej (liczonej w cenach bieżących) przez wszystkie trzy miesiące znajdował się na poziomie niższym niż w analogicznym okresie 2023 r. W kwietniu i maju owe spadki były nieduże, natomiast czerwcowy był bardzo wyraźny (o 22,7 proc.). Po raz ostatni niższe niż przed rokiem wskazania indeksu produkcji budowlano-montażowej na przestrzeni całego kwartału odnotowano na Pomorzu w II kwartale 2021 r. Również w skali ogólnopolskiej wskaźnik ten (liczony w cenach stałych) znajdował się między kwietniem a czerwcem br. na poziomach niższych niż przed rokiem. Taka sytuacja miała miejsce drugi kwartał z rzędu, przy czym przeciętna wartość wskaźnika

naszych zachodnich sąsiadów, miało się niebawem zakończyć.

Warto w tym kontekście zauważyć, że lepsze niż w skali Polski ogółem dane dotyczące działalności przemysłowej na Pomorzu (obrazowane np. indeksem produkcji sprzedanej przemysłu) wynikać mogą w dużej mierze ze specyfiki II sektora w województwie pomorskim. Stanowi on – obok województwa zachodniopomorskiego – jedną z dwóch polskich enklaw przemysłu morskiego, którego uwarunkowania różnią się w znacznej mierze od pozostałych gałęzi przemysłu. Co więcej, eksport pomorskich wyrobów jest w nim w dużym stopniu zdywersyfikowany, co w czasach kryzysu stanowi przewagę względem tych typów polskiej działalności przemysłowej, dla których rynkiem zbytu są przede wszystkim Niemcy.

w II kwartale br. (-5,8 pkt. względem II kwartału 2023 r.) była nieco wyższa od tej z I kwartału br. (-8,1 proc.).

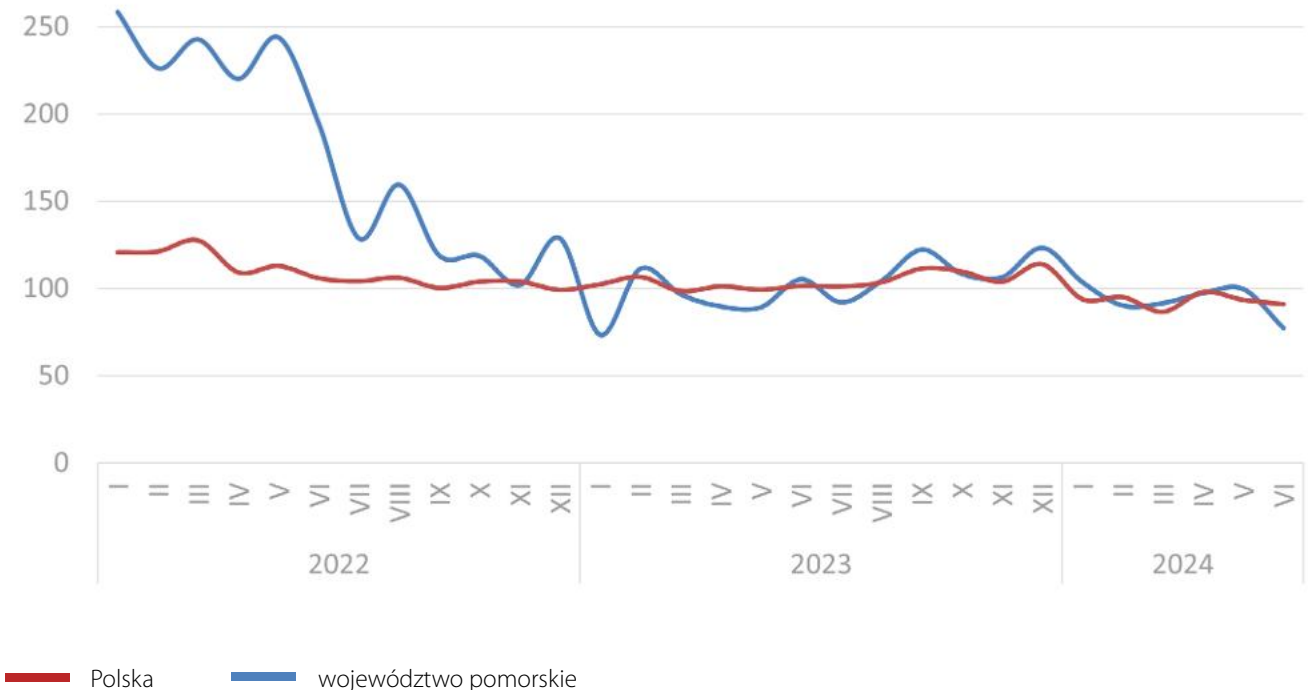
Powyższe dane – zarówno dotyczące województwa pomorskiego, jak i Polski ogółem – wskazują na spowolnienie sektora budowlanego, jakie ma miejsce przynajmniej od początku 2024 r. Wynikać ono może z kilku zasadniczych powodów, takich jak:

- ▶ **wysokie koszty pracy** – w maju 2024 r. ponad 73 proc. firm budowlanych wskazało na ten czynnik jako ich główny problem, co stanowi najwyższy wynik od ponad dwóch dekad w badaniach koniunktury prowadzonych przez GUS; dodatkowo, w kwietniu 2024 r. roczny wzrost



Rysunek 6.

### Indeks produkcji budowlano-montażowej – porównanie wartości wskaźnika dla województwa pomorskiego (w cenach bieżących) i dla Polski ogółem (w cenach stałych) w okresie 01.2022-06.2024



Źródło: Opracowanie własne IBnGR na podstawie danych Urzędu Statystycznego w Gdańsku.

przeciętnych wynagrodzeń w branży budowlanej osiągnął około 17 proc., co jest najwyższym poziomem od 2010 roku,

- ▶ **spadek inwestycji i zamrożenie niektórych projektów unijnych** – ze względu na opóźnienia w realizacji projektów współfinansowanych z funduszy unijnych oraz utrzymujące się wysokie stopy procentowe, aktywność w sektorze inżynierii lądowej i wodnej oraz budownictwie kubaturowym (obejmującym budynki) uległa osłabieniu (dodatkowo, wyższe stopy procentowe utrudniają pozyskiwanie finansowania na nowe projekty, co w szczególności negatywnie wpływa na rynek mieszkaniowy)<sup>3</sup>,

<sup>3</sup> Za: <https://www.pekao.com.pl/analizy-makroekonomiczne/raporty-sektorowe/publikacja.html?id=cdc35b12-43d6-413d-a6d2-9e33212e2168> [dostęp online].

- ▶ **spadek liczby robót inwestycyjnych i remontowych** – w czerwcu 2024 r. produkcja budowlano-montażowa zmniejszyła się o 8,9 proc. w porównaniu z analogicznym okresem roku poprzedniego – największe spadki dotknęły sektor budowy budynków, gdzie odnotowano spadek o 17,9 proc., oraz segment robót specjalistycznych, który skurczył się o 11,8 proc.; ponadto zredukowana liczba inwestycji oraz prac remontowych dodatkowo osłabiła ogólną produkcję w tej branży.

Warto mieć również na uwadze, że wartości indeksu produkcji budowlano-montażowej w 2024 r. są niższe niż przed rokiem ze względu na mające wówczas miejsce ożywienie sektora, jakie widoczne

było przede wszystkim w drugiej połowie roku. Można się zatem spodziewać, że kolejne miesiące również mogą przynieść niższe niż w analogicznych miesiącach 2023 r. wskazania omawianego indeksu.

Kolejnego okresu *prosperity* można się spodziewać dopiero w przyszłym roku, kiedy prawdopodobnie ruszy nowa fala inwestycji infrastrukturalnych finansowanych ze środków unijnych.



## SPRZEDAŻ DETALICZNA TOWARÓW

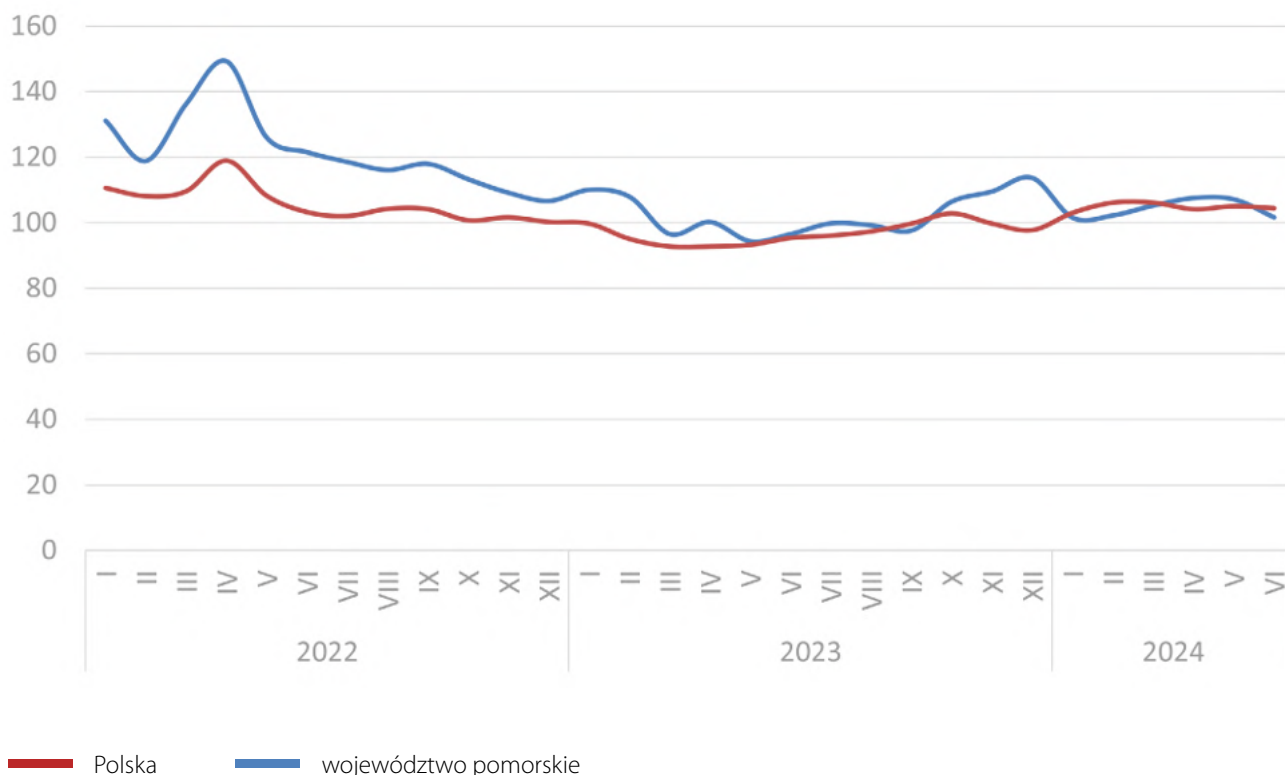
W czerwcu br. indeks sprzedaży detalicznej towarów (liczony w cenach bieżących) osiągnął na Pomorzu wartość wyższą niż w analogicznym okresie poprzedniego roku (dziewiąty miesiąc z rzędu). Przeciętna kwartalna wartość wskaźnika była wyższa o 5,4 proc. niż w II kwartale 2023 r. Z kolei

w skali ogólnopolskiej okres między kwietniem a czerwcem br. był drugim kwartałem z rzędu, kiedy indeks sprzedaży detalicznej towarów (liczony w cenach stałych) przez wszystkie miesiące był wyższy niż w analogicznym okresie poprzedniego roku (o 4,5 proc., podczas gdy w I kwartale br. – o 5,1 proc.).



Rysunek 7.

**Indeks sprzedaży detalicznej towarów – porównanie wartości wskaźnika dla województwa pomorskiego (w cenach bieżących) i dla Polski ogółem (w cenach stałych) w okresie 01.2022-06.2024**



Źródło: Opracowanie własne IBnGR na podstawie danych Urzędu Statystycznego w Gdańsku.

W ostatnim miesiącu analizowanego kwartału najwyższa – w ujęciu rok do roku, w skali Polski – dynamika sprzedaży detalicznej (w cenach stałych) dotyczyła grup: pojazdów samochodowych i motocykli (+24,3 proc. względem czerwca 2023 r.), kategorii pozostałe (+15,9 proc.) oraz paliw (+11,0 proc.). Niższa skala wzrostu dotyczyła natomiast: farmaceutyków i kosmetyków (+5,4 proc.) oraz prasy i książek (+2,1 proc.). Zdecydowanie najwyższy spadek sprzedaży dotyczył natomiast grupy tekstyliów, odzieży i obuwia (-19,3 proc.). Podobny układ ma struktura dotycząca pierwszego półrocza 2024 r., na czele której znalazły się następujące grupy: pojazdy samochodowe i motocykle (+25,0 proc.), pozostałe (+22,9 proc.) oraz paliwa (+12,3 proc.).

Przytoczone powyżej dane są dowodem na to, że pomimo poprawiającej się sytuacji finansowej gospodarstw domowych (za sprawą m.in. wzrostu przeciętnego wynagrodzenia czy niższego niż przed rokiem poziomu inflacji), nie są one zbyt skłonne do przeznaczania tych środków



na konsumpcję. Istotne znaczenie może odgrywać tutaj czynnik psychologiczny, związany z doświadczaniem w ostatnich latach dużej niepewności w związku z wybuchem pandemii czy wojną w Ukrainie. Monika Kurtek, główna ekonomistka Banku Pocztowego, twierdzi, że ostrożna konsumpcja może także wynikać z potrzeby odbudowy poziomu oszczędności, które w ostatnich latach mogły zostać znacząco nadszarpnięte. Dodatkowo, niektóre gospodarstwa domowe mogą się decydować na odłożenie większych zakupów z obawy przed potencjalnym, ponownym wzrostem inflacji. Inne z kolei wstrzymują się z wydatkami ze względu na wysokie obecnie stopy procentowe, przekładające się na wyższe raty kredytów. Oczekiwania, że stopy te pozostaną na wysokim poziomie przez co najmniej kolejny rok, również skłaniają konsumentów do większej ostrożności w planowaniu wydatków<sup>4</sup>.

Mimo wszystko, sytuacja sektora handlu detalicznego jest dziś zauważalnie lepsza w porównaniu z rokiem 2023, kiedy to konsumenci skłonni byli raczej do ograniczania zakupów. Mieliśmy wówczas do czynienia z rzadko spotykaną recesją konsumencką, która objawiła się rzeczywistym spadkiem obrotów w sieciach handlowych. W ubiegłym roku sprzedaż (w cenach stałych) w tym sektorze wzrosła jedynie w dwóch miesiącach<sup>5</sup>. ■

4 Za: <https://www.rp.pl/handel/art40845051-sprzedaz-detaliczna-wzrosla-zaskakujaco-slabo-co-sie-dzieje> [dostęp online].

5 Za: <https://www.bankier.pl/wiadomosc/Sprzedaz-detaliczna-w-czerwcu-2024-roku-rozczarowala-ekonomistow-8785938.html> [dostęp online].

# Rynek pracy

**W czerwcu 2024 r. stopa bezrobocia rejestrowanego na Pomorzu wyniosła 4,5 proc., co było – w ujęciu miesięcznym – czwartym spadkiem tego wskaźnika z rzędu. Na początku tego okresu – w lutym – wynosiła ona 5,0 proc., co oznacza, że w ciągu czterech miesięcy spadła ona o 0,5 pkt. proc. Spadek tej samej wielkości w tym samym okresie odnotowany został także w skali Polski ogółem – względem lutego br. stopa bezrobocia spadła z poziomu 5,4 proc. do 4,9 proc.**

Obserwowane spadki bezrobocia są zjawiskiem typowym dla polskiej gospodarki, co wynika z kilku kluczowych czynników sezonowych i gospodarczych, takich jak:

- ▶ prace sezonowe, których największa ilość przypada na miesiące wiosenne i letnie, gdy w wielu branżach, takich jak np. rolnictwo, turystyka czy gastronomia, rośnie zapotrzebowanie na pracowników,
- ▶ mniejsze bariery pogodowe, czego doskonałym przykładem jest budownictwo, w przypadku którego zimą prace są ograniczone ze względu

- na niekorzystne warunki atmosferyczne, natomiast wiosną i latem ich skala się zwiększa, a wraz z nią rośnie zapotrzebowanie na pracowników,
- ▶ ożywienie gospodarcze, które ma w Polsce najczęściej miejsce w miesiącach letnich, m.in. ze względu na wzrost aktywności konsumenckiej związanej z rozrywką i turystyką, inwestycje publiczne i prywatne, realizowane najczęściej między wiosną a jesienią, jak również z uwagi na wspomniane prace sezonowe oraz korzystne warunki pogodowe.



Tabela 3.

**Stopa bezrobocia w województwie pomorskim oraz w Polsce ogółem w czerwcu 2024 r. w zestawieniu z marcem 2024 r. oraz czerwcem 2023 r.**

Jednostka terytorialna / wskaźnik	Stopa bezrobocia (czerwiec 2024 r.)	Różnica względem poprzedniego kwartału (marzec 2024 r.)	Różnica w ujęciu rok do roku (względem czerwca 2023 r.)
województwo pomorskie	4,5 proc.	-0,4 pkt. proc.	0
Polska	4,9 proc.	-0,4 pkt. proc.	-0,1 pkt. proc.

Źródło: Opracowanie własne IBnGR na podstawie danych GUS.

Inaczej niż we wcześniejszych kwartałach, województwo pomorskie znalazło się nie na siódmym, lecz *ex aequo* szóstym miejscu wśród województw o najniższej stopie bezrobocia. Wyniosła ona na Pomorzu 4,6 proc., czyli tyle samo, ile w województwie dolnośląskim. Na pierwszym miejscu analizowanego zestawienia znalazło się województwo wielkopolskie (2,9 proc.), a następnie: śląskie (3,6 proc.), małopolskie (4,1 proc.), mazowieckie (4,1 proc.) oraz lubuskie (4,3 proc.).

Sezonowy spadek poziomu bezrobocia dotyczył wszystkich polskich województw. W największym stopniu dotyczył województwa warmińsko-mazurskiego (spadek aż o 0,9 pkt. proc.), natomiast w najniższym – województwa mazowieckiego (spadek o 0,1 pkt. proc.). Z kolei w porównaniu z czerwcem 2023 r. poziom bezrobocia spadł

w dziewięciu województwach, w trzech – w tym na Pomorzu – pozostał bez zmian, natomiast wzrósł w czterech. Największy spadek bezrobocia w ujęciu rok do roku również dotyczył województwa warmińsko-mazurskiego (spadek o 0,7 pkt. proc.), natomiast wzrosty – wszystkie o 0,1 pkt. proc. – dotyczyły województw: dolnośląskiego, lubuskiego, mazowieckiego oraz zachodniopomorskiego.

Utrzymujące się różnice w poziomie bezrobocia między województwami w Polsce wynikają głównie z regionalnych różnic strukturalnych w gospodarce. Regiony, w których znajdują się duże metropolie, takie jak Warszawa, Kraków, Trójmiasto czy Wrocław, mają przewagę ze względu na większą różnorodność gospodarczą. Są to miejsca, gdzie funkcjonuje zróżnicowany rynek pracy, od przemysłu po usługi zaawansowane

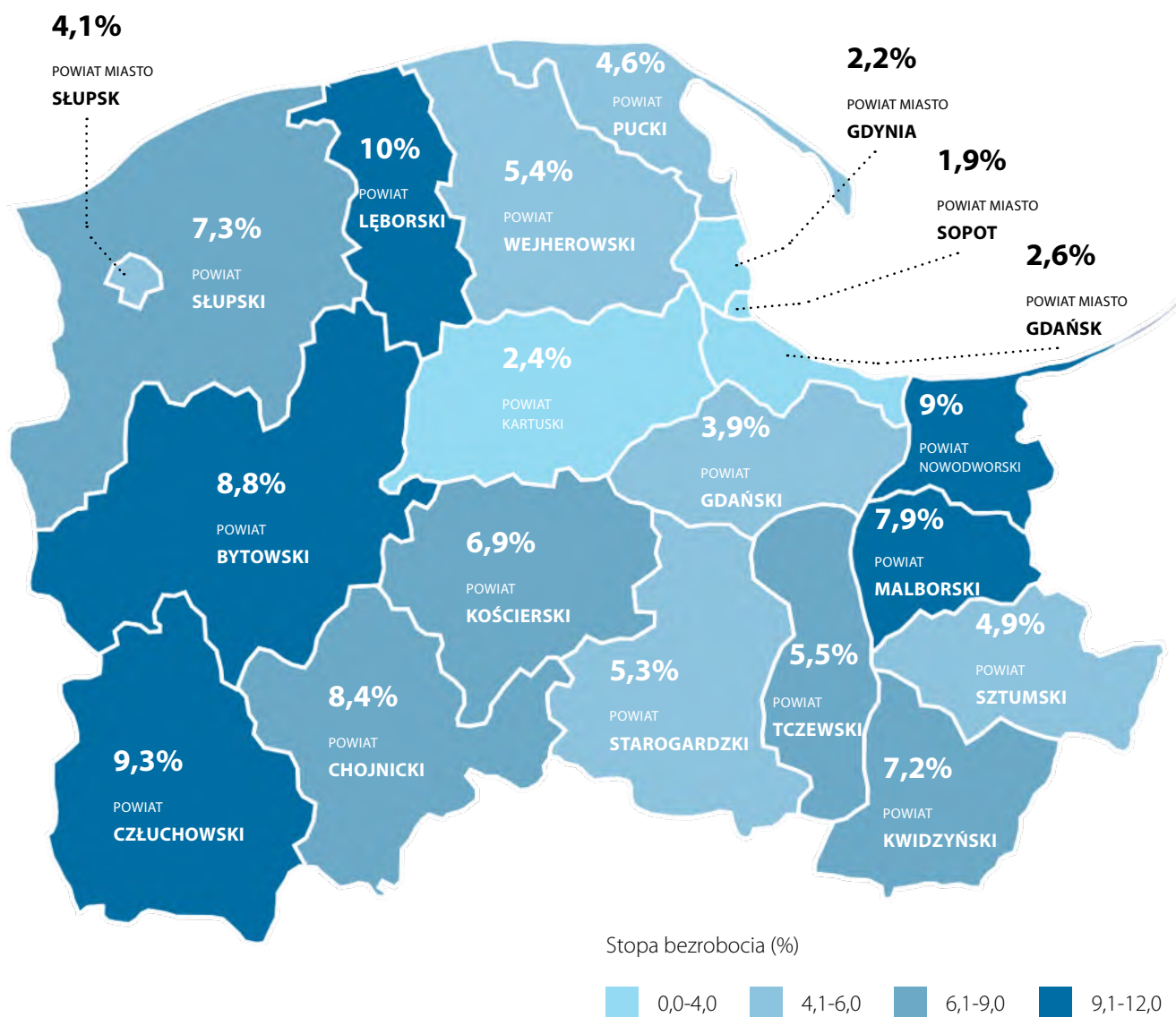


technologicznie, co przyciąga inwestorów i tworzy więcej możliwości zatrudnienia. Te obszary oferują także lepszy dostęp do wysokiej jakości edukacji oraz szkoleń zawodowych, co sprawia, że pracownicy są lepiej przygotowani do potrzeb rynku pracy. Natomiast regiony o mniejszym stopniu uprzemysłowienia i ograniczonych możliwościach inwestycyjnych, zwłaszcza na wschodzie kraju, zmagają się z wyższym poziomem bezrobocia. Często są to obszary,

w których dominuje rolnictwo lub sektor publiczny, co ogranicza ich zdolność do generowania nowych miejsc pracy. Różnice te nie są jednak stałe, a polityki regionalne i działania rządowe, takie jak wsparcie inwestycji w infrastrukturę czy rozwój nowych sektorów, mogą przyczynić się do stopniowego wyrównywania szans. Efekty takich działań są jednak widoczne dopiero w dłuższej perspektywie czasowej.

Rysunek 8.

**Stopa bezrobocia w powiatach województwa pomorskiego w II kwartale 2024 r.**



Źródło: Opracowanie własne IBnGR na podstawie danych Urzędu Statystycznego w Gdańsku.

Podobne wnioski można wysnuć, jeśli chodzi o wewnątrzwojewódzkie zróżnicowania dotyczące rynków pracy na szczeblu powiatowym. Były one widoczne także w II kwartale 2024 r. Na koniec czerwca powiatami o najwyższej stopie bezrobocia – podobnie jak w marcu br., choć w innej kolejności – były: powiat lęborski (10,0 proc.), powiat człuchowski (9,3 proc.), powiat nowodworski (9,0 proc.) oraz powiat bytowski (8,8 proc.). Identycznie jak w poprzednich kwartałach, najkorzystniejsza sytuacja na lokalnym rynku pracy dotyczyła:

miasta Sopotu (1,9 proc.), miasta Gdyni (2,2 proc.), miasta Gdańska (2,6 proc.) oraz powiatu kartuskiego (2,4 proc.).

W porównaniu z marcem br., stopa bezrobocia uległa spadkowi we wszystkich pomorskich powiatach. Najwyższa dynamika spadku dotyczyła powiatów: nowodworskiego (-2,6 pkt. proc.), puckiego (-1,5 pkt. proc.) oraz malborskiego (-1,1 pkt. proc.). Najniższa – rzędu 0,1-0,2 pkt. proc. – była natomiast w miastach na prawach powiatu oraz w powiecie kartuskim.

Tabela 4.



**Stopa bezrobocia w pomorskich powiatach w marcu 2024 r. w zestawieniu z grudniem 2023 r. oraz marcem 2023 r.**

Jednostka terytorialna/ wskaźnik	Stopa bezrobocia (czerwiec 2024 r.) w proc.	Różnica względem poprzedniego kwartału (grudzień 2023 r.) w pkt. proc.	Różnica w ujęciu rok do roku (względem czerwca 2023 r.) w pkt. proc.
powiat bytowski	8,8	-0,6	-0,3
powiat chojnicki	8,4	-0,4	0,0
powiat człuchowski	9,3	-0,4	-0,4
powiat gdański	3,9	-0,2	-0,1
powiat kartuski	2,4	-0,5	-0,4
powiat kościerski	6,9	-0,6	-0,4
powiat kwidzyński	7,2	-0,5	0,9
powiat lęborski	10,0	-0,7	0,1
powiat malborski	7,9	-1,1	-0,6
powiat nowodworski	9,0	-2,6	-2,0
powiat pucki	4,6	-1,5	-0,5
powiat słupski	7,3	-0,6	-0,3
powiat starogardzki	5,3	-0,7	-0,2
powiat tczewski	5,5	-0,6	-0,2
powiat wejherowski	5,4	-0,3	0,0
powiat sztumski	4,9	-0,8	-0,4
miasto Gdańsk	2,6	-0,1	0,2
miasto Gdynia	2,2	-0,1	0,4
miasto Słupsk	4,1	-0,1	0,7
miasto Sopot	1,9	-0,2	0,6

Źródło: Opracowanie własne IBnGR na podstawie danych Urzędu Statystycznego w Gdańsku.

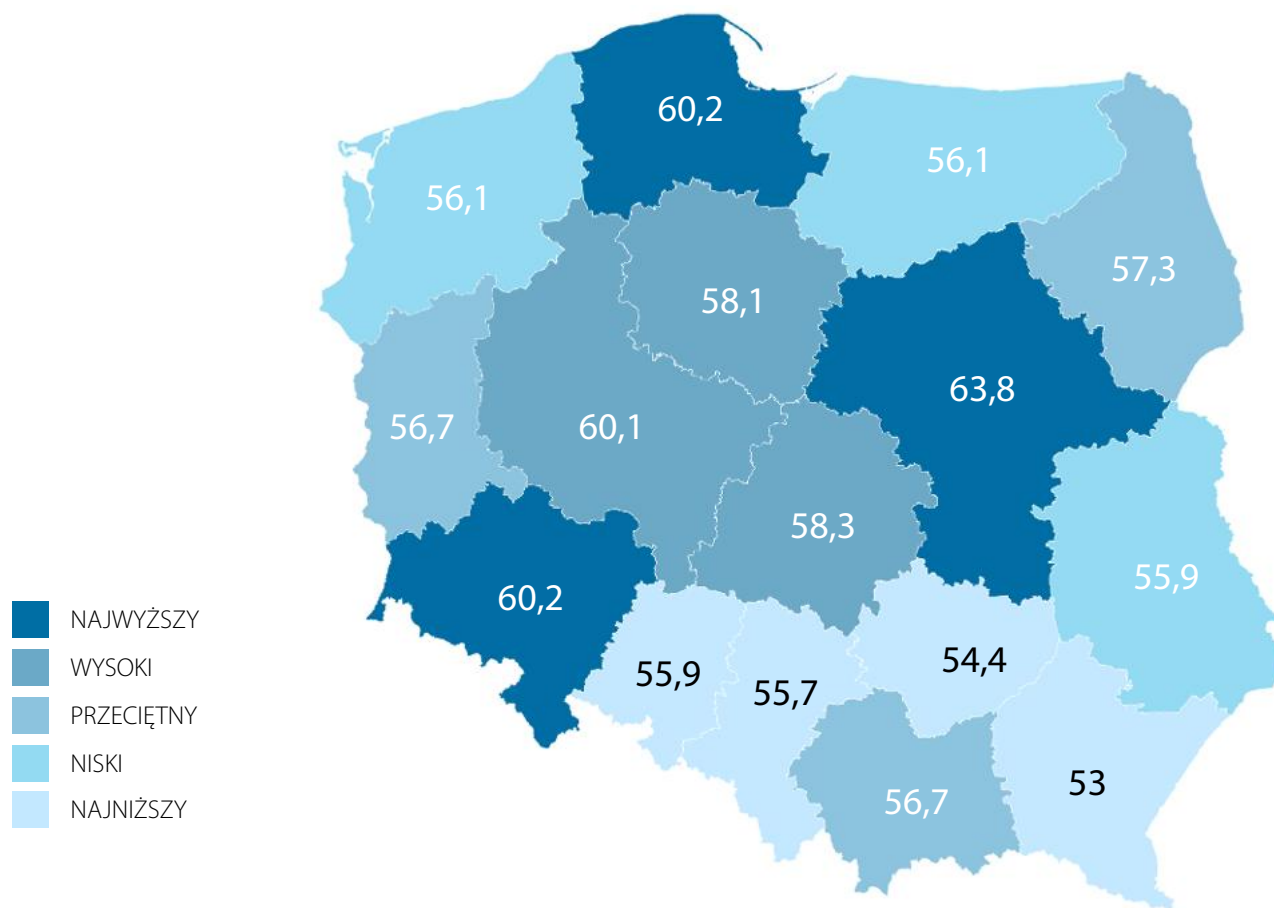
Pozytywnie o długofalowych procesach mających miejsce na pomorskim rynku pracy świadczy fakt, że względem czerwca 2023 r. poziom bezrobocia spadł w 12 powiatach. W tym samym czasie wzrósł on w sześciu, a nie zmienił się w dwóch. Zdecydowanie największy spadek (o 2,0 pkt. proc.) dotyczył powiatu nowodworskiego, natomiast wzrost – o 0,9 pkt. proc. – powiatu kwidzyńskiego.

W II kwartale br. współczynnik aktywności zawodowej osób w wieku 15-89 lat ukształtował się na Pomorzu na poziomie 60,2 proc. Był on zatem niższy o 1,8 pkt. proc. niż w I kwartale 2024 r., lecz jednocześnie

o 1,6 pkt. proc. wyższy niż w analogicznym okresie ub.r. W skali kraju uplasowało to województwo pomorskie (*ex aequo* z województwem dolnośląskim) na drugim miejscu – za województwem mazowieckim (63,8 proc.). Odnotowana na Pomorzu wartość była zarazem o 1,9 pkt. proc. wyższa niż przeciętnie w kraju. Choć wynik ten był zauważalnie gorszy niż w poprzednim kwartale, to nie zmienił jednak pozycji województwa na tle wszystkich polskich regionów. Warto zauważyć, że wzrost wartości wskaźnika o 1,6 pkt. proc. w skali roku był drugim najwyższym wśród województw (po dolnośląskim, gdzie wzrósł on o 2,9 pkt. proc.). ■

Rysunek 9.

**Współczynnik aktywności zawodowej osób w wieku 15-89 lat w polskich regionach w II kw. 2024 r.**



Źródło: Opracowanie własne IBnGR na podstawie danych Urzędu Statystycznego w Gdańsku.

# Handel zagraniczny

**W II kwartale 2024 r. do województwa pomorskiego zaimportowano towary o łącznej wartości 3,8 mld euro, natomiast wyeksportowano – o łącznej wartości 4,0 mld euro.**

Sumaryczne kwoty zarówno importu, jak i eksportu były wyższe niż we wcześniejszym kwartale (o około 12 proc. i 8 proc.) oraz znajdowały się na podobnym poziomie, co w analogicznym okresie 2023 r. Wyższa wartość towarów sprzedanych za granicę od tych sprowadzonych na Pomorze oznacza, że w analizowanym kwartale saldo

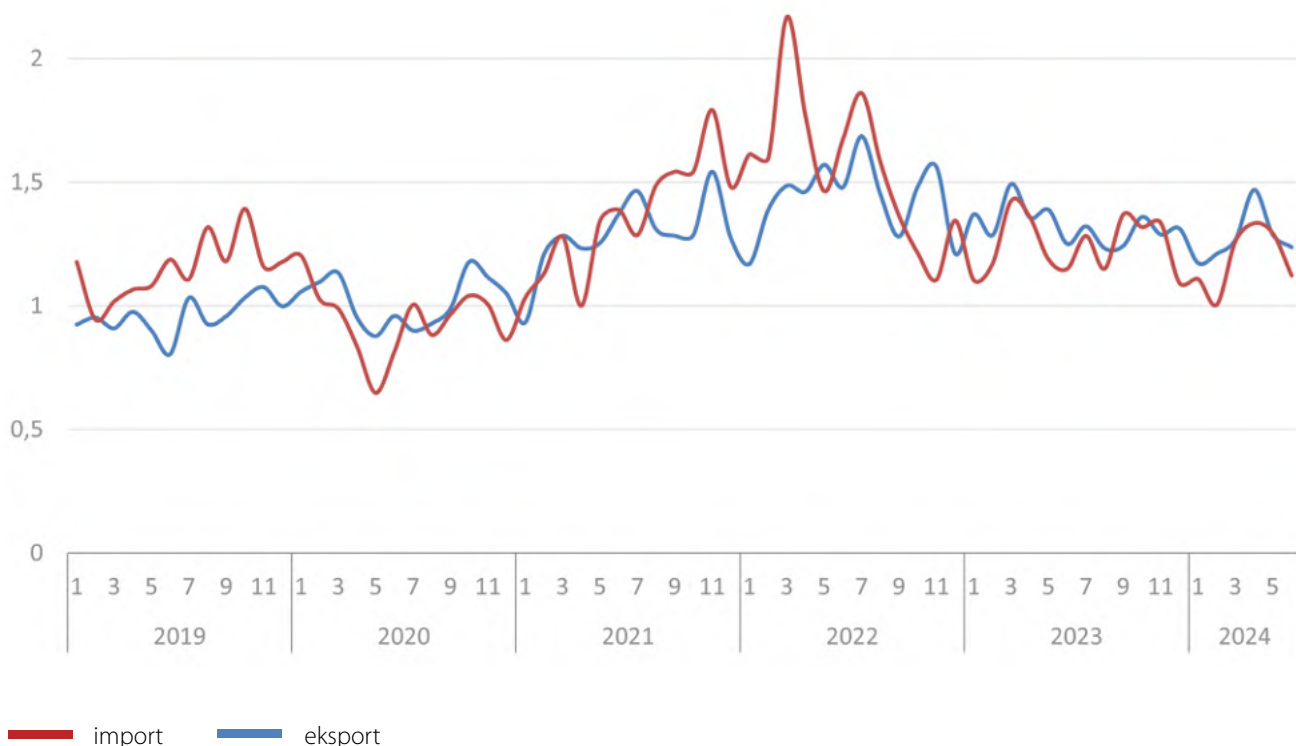
międzynarodowej wymiany handlowej trzeci kwartał z rzędu ukształtowało się na dodatnim poziomie, wynosząc +245 mln euro. Jego wysokość była nieznacznie niższa niż w I kwartale br. oraz w II kwartale 2023 r.

Łączny tonaż towarów przeładowanych w II kwartale 2024 r. w pomorskich portach morskich wyniósł 24,0 mln ton, będąc



Rysunek 10.

**Import i eksport województwa pomorskiego w okresie 01.2019-06.2024 (w mld euro)**



Źródło: Opracowanie własne IBnGR na podstawie danych Urzędu Statystycznego w Gdańsku.

o 1,5 mln ton wyższym niż w I kwartale br., lecz niższym niż w każdym z czterech wcześniejszych kwartałów. Udział pomorskich portów w ogólnopolskiej strukturze obrotów

ładunkowych wyniósł 75,8 proc. i był nieznacznie niższy niż między styczniem a marcem br. Pomimo spadku, udział ten należy uznać za wciąż bardzo wysoki.



Tabela 5.

**Wysokość eksportu, importu oraz salda międzynarodowej wymiany handlowej województwa pomorskiego w II kwartale 2024 r., I kwartale 2024 r. oraz II kwartale 2023 r.**

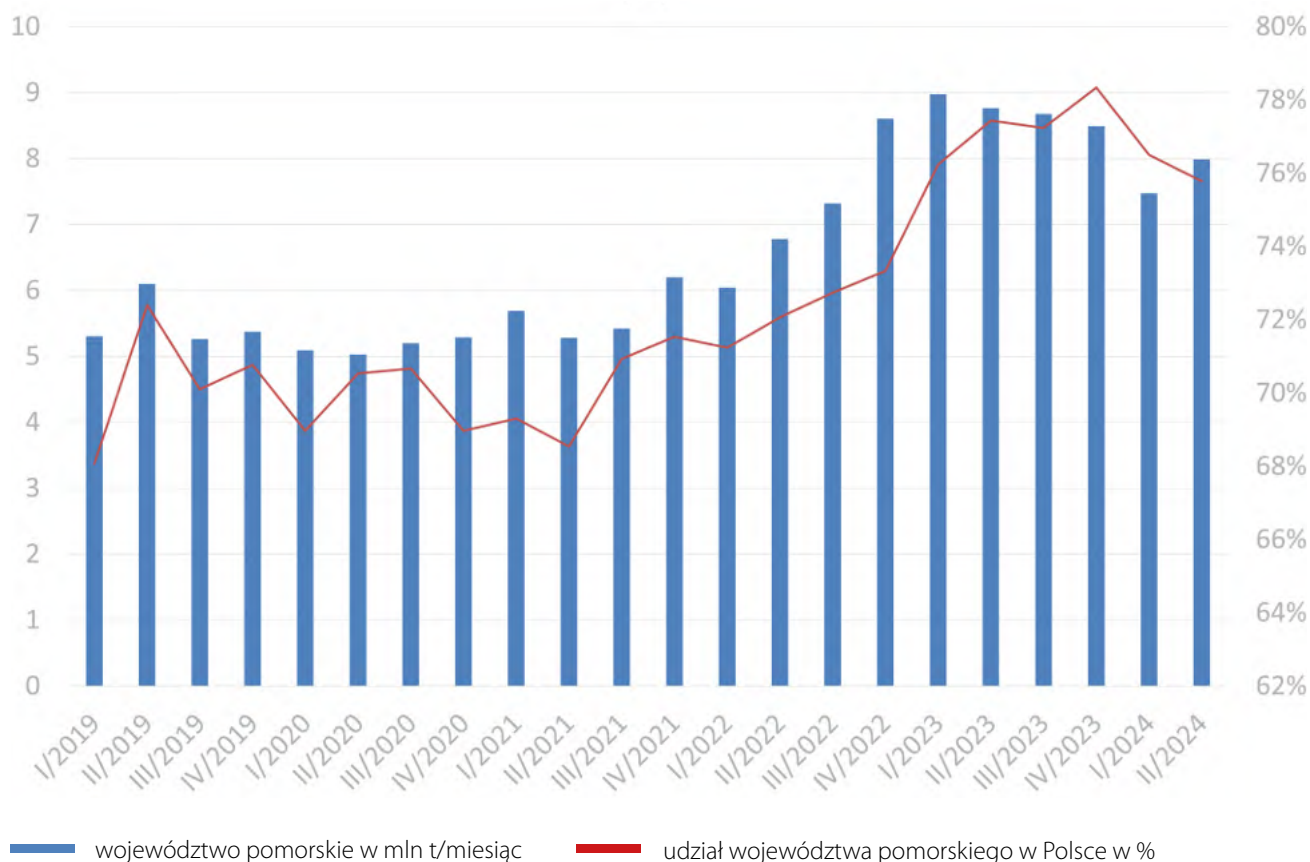
okres	II kwartał 2024 r.	I kwartał 2024 r.	II kwartał 2023 r.
import (mld euro)	3,8	3,4	3,7
eksport (mld euro)	4,0	3,7	4,0
saldo (mln euro)	+245	+278	+302

Źródło: Opracowanie własne IBnGR na podstawie danych Izby Celnej w Warszawie.



Rysunek 11.

**Średniomiesięczna wartość obrotów ładunkowych województwa pomorskiego oraz procentowy udział pomorskich portów morskich w skali kraju w okresie 01.2019-06.2024**



Źródło: Opracowanie własne IBnGR na podstawie danych Izby Celnej w Warszawie.



## IMPORT

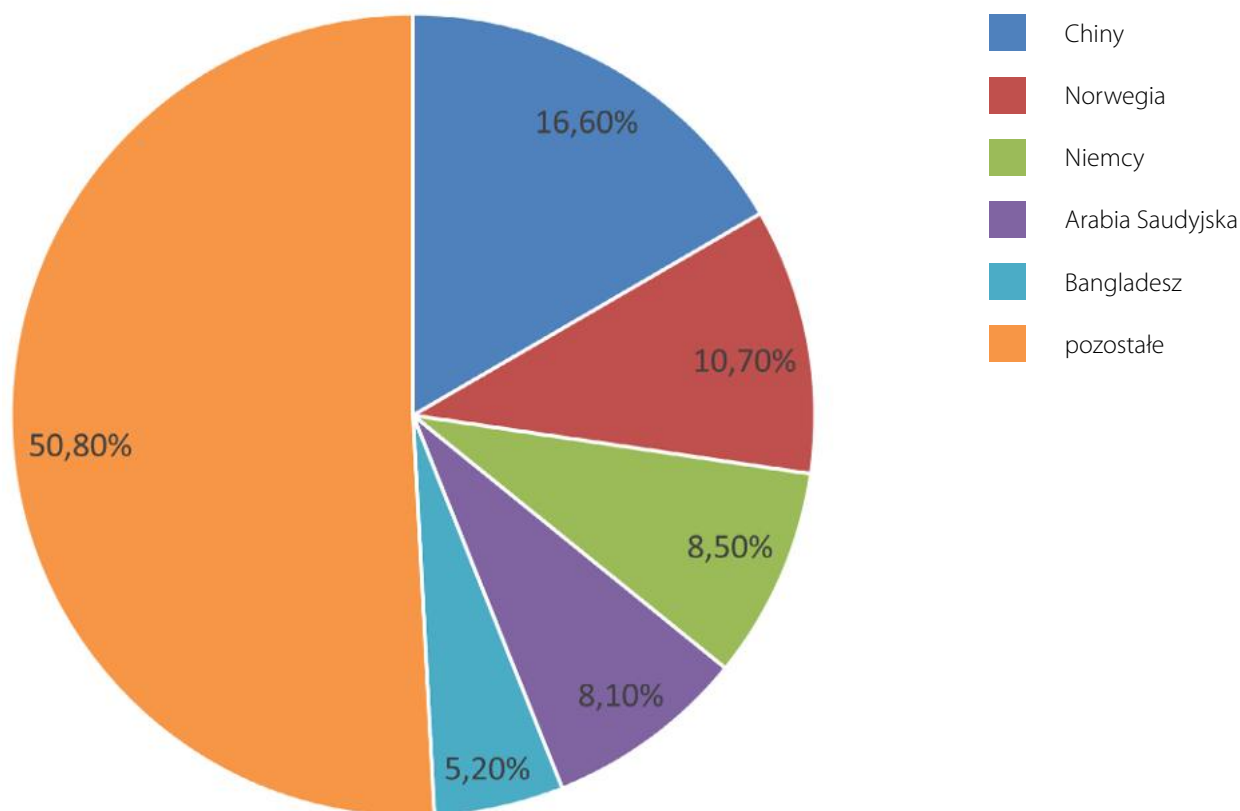
W II kwartale br. Chiny utrzymały pozycję wiodącego eksportera towarów na Pomorze – ich udział w strukturze importowej województwa pomorskiego wyniósł 16,6 proc. Na drugim miejscu, podobnie jak w I kwartale 2024 r., uplasowała się Norwegia z 10,7 proc.

udziału. Trzecie miejsce przypadło tym razem – za sprawą eksportu paliw – Arabii Saudyjskiej (8,5 proc.), która wyprzedziła Niemcy (8,1 proc.). Czołową piątkę, podobnie jak między styczniem a marcem br., zamknął Bangladesz (5,2 proc.).



Rysunek 12.

### Struktura kierunkowa importu do województwa pomorskiego w II kwartale 2024 r.

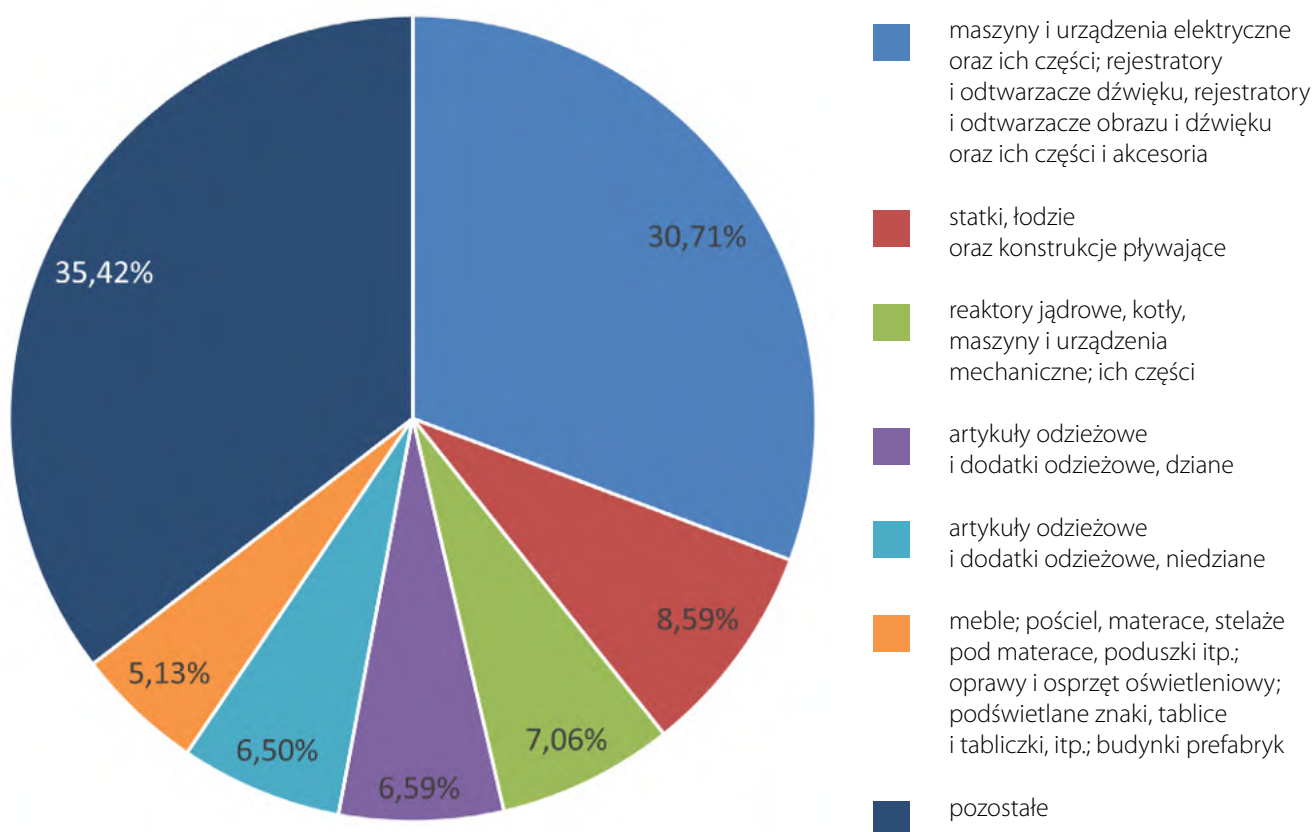


Źródło: Opracowanie własne IBnGR na podstawie danych Izby Celnej w Warszawie.

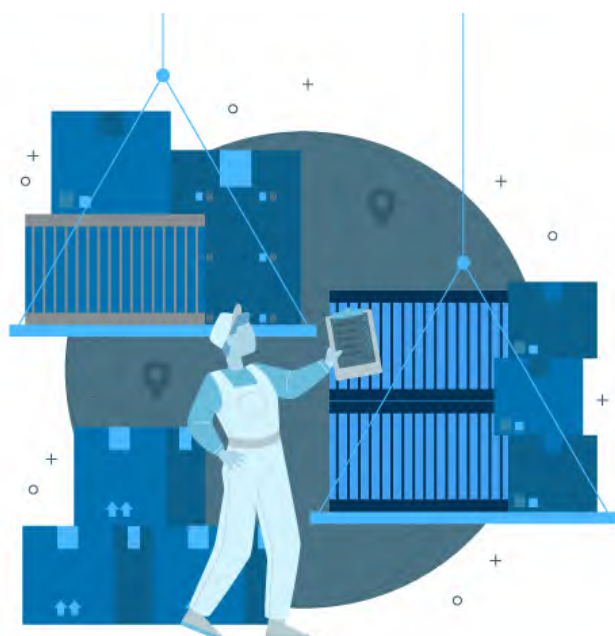


Rysunek 13.

### Struktura towarowa importu z Chin do województwa pomorskiego w II kwartale 2024 r.



Źródło: Opracowanie własne IBnGR na podstawie danych Izby Celnej w Warszawie.



Struktura towarowa importu do województwa pomorskiego za II kwartał br. wyglądała bardzo podobnie do struktury za I kwartał 2024 r. – pierwsze trzy miejsca przypadły grupom: paliw (16,9 proc. udziału), maszyn i urządzeń elektrycznych (10,9 proc.) oraz ryb i skorupiaków (8,8 proc.). W czołowej piątce znalazło się tym razem miejsce dla grupy statków, łodzi i konstrukcji pływających, która zajęła czwartą lokatę (z 8,5 proc. udziału). Na piątym miejscu uplasowały się natomiast towary z grupy artykułów i dodatków odzieżowych niedzianych (7,3 proc.).



Tabela 6.

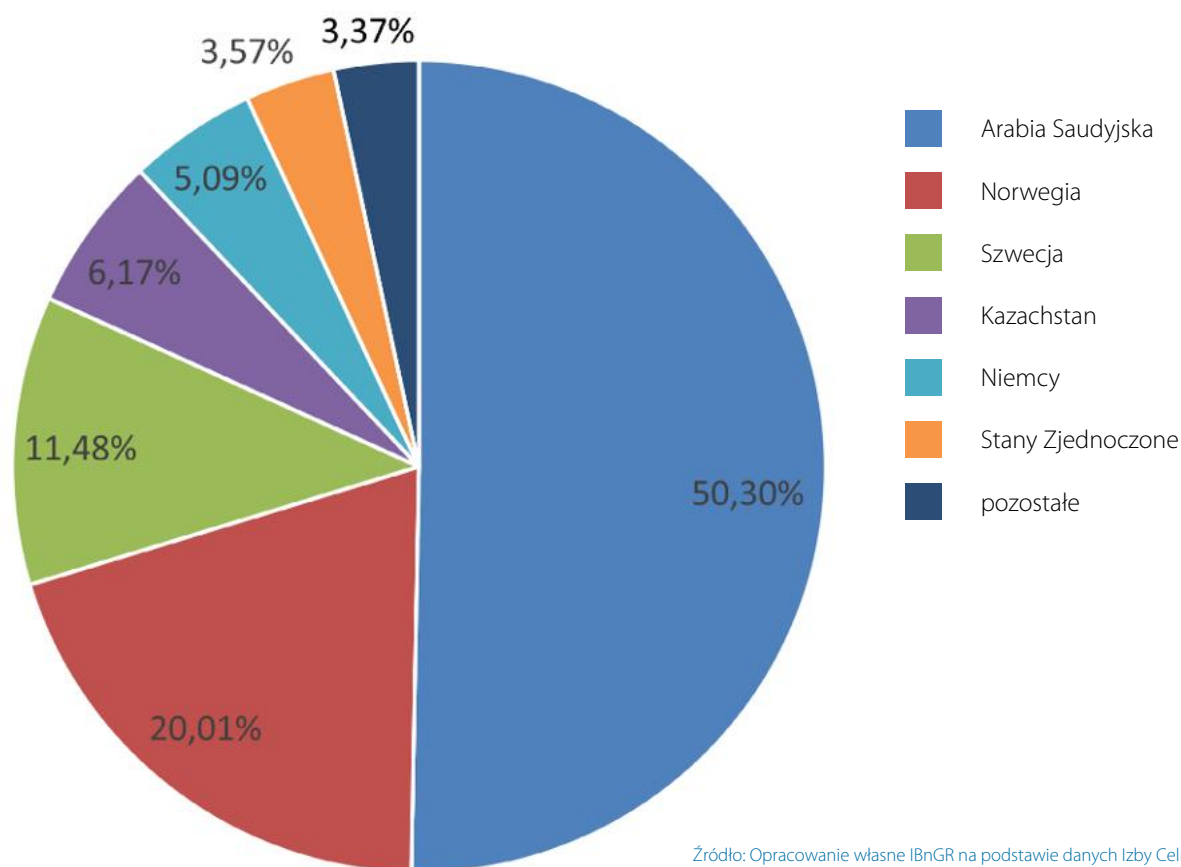
**Struktura towarowa importu do województwa pomorskiego w II kwartale 2024 r.**

Lp.	Grupa towarów	Udział	Dominujące kierunki importu
1.	paliwa mineralne, oleje mineralne i produkty ich destylacji; substancje bitumiczne; woski mineralne	16,9 proc.	Arabia Saudyjska, Norwegia, Szwecja
2.	maszyny i urządzenia elektryczne oraz ich części; rejestratory i odtwarzacze dźwięku; rejestratory i odtwarzacze obrazu i dźwięku oraz ich części i akcesoria	10,9 proc.	Chiny, Niemcy, Tajwan
3.	ryby i skorupiaki, mięczaki i pozostałe bezkręgowce wodne	8,8 proc.	Norwegia, Wielka Brytania, Szwecja
4.	statki, łodzie oraz konstrukcje pływające	8,5 proc.	Singapur, Korea Południowa, Chiny
5.	artykuły odzieżowe i dodatki odzieżowe, niedziane	7,3 proc.	Bangladesz, Mjanma, Turcja

Źródło: Opracowanie własne IBnGR na podstawie danych Izby Celnej w Warszawie.



Rysunek 14.

**Struktura kierunkowa importu do województwa pomorskiego towarów z grupy paliw w II kwartale 2024 r.**

Źródło: Opracowanie własne IBnGR na podstawie danych Izby Celnej w Warszawie.



## EKSPORT

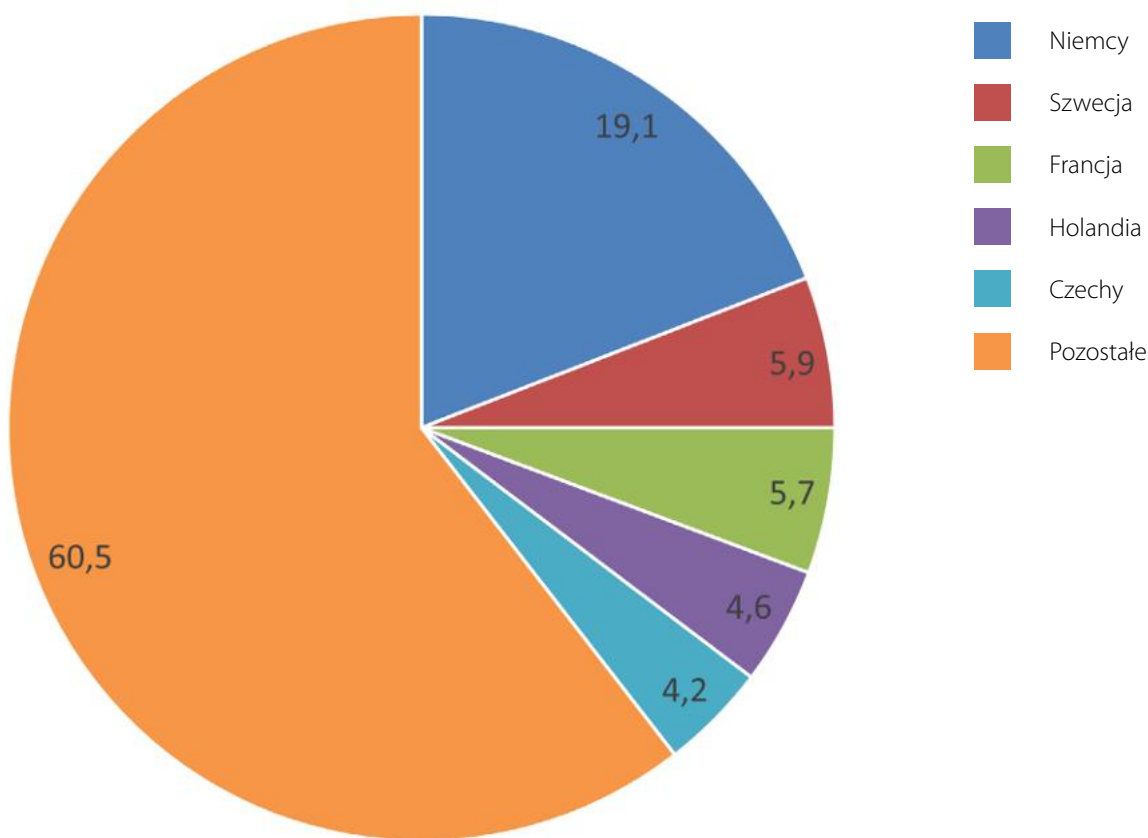
Pozycję lidera struktury eksportowej województwa pomorskiego po raz kolejny utrzymały Niemcy (łącznie udział 19,1 proc.; niższy o 2,8 pkt. proc. niż w I kwartale br.). W porównaniu z poprzednim kwartałem, z szóstej na drugą lokatę awansowała Szwecja

z udziałem sięgającym 5,9 proc. Oprócz niej w czołówce zestawienia znalazły się także: Francja (5,7 proc.), Holandia (4,6 proc.) oraz Czechy (4,2 proc.). Państwa te regularnie znajdują się na najwyższych lokatach analizowanej struktury.



Rysunek 15.

### Struktura kierunkowa eksportu z województwa pomorskiego w II kwartale 2024 r.

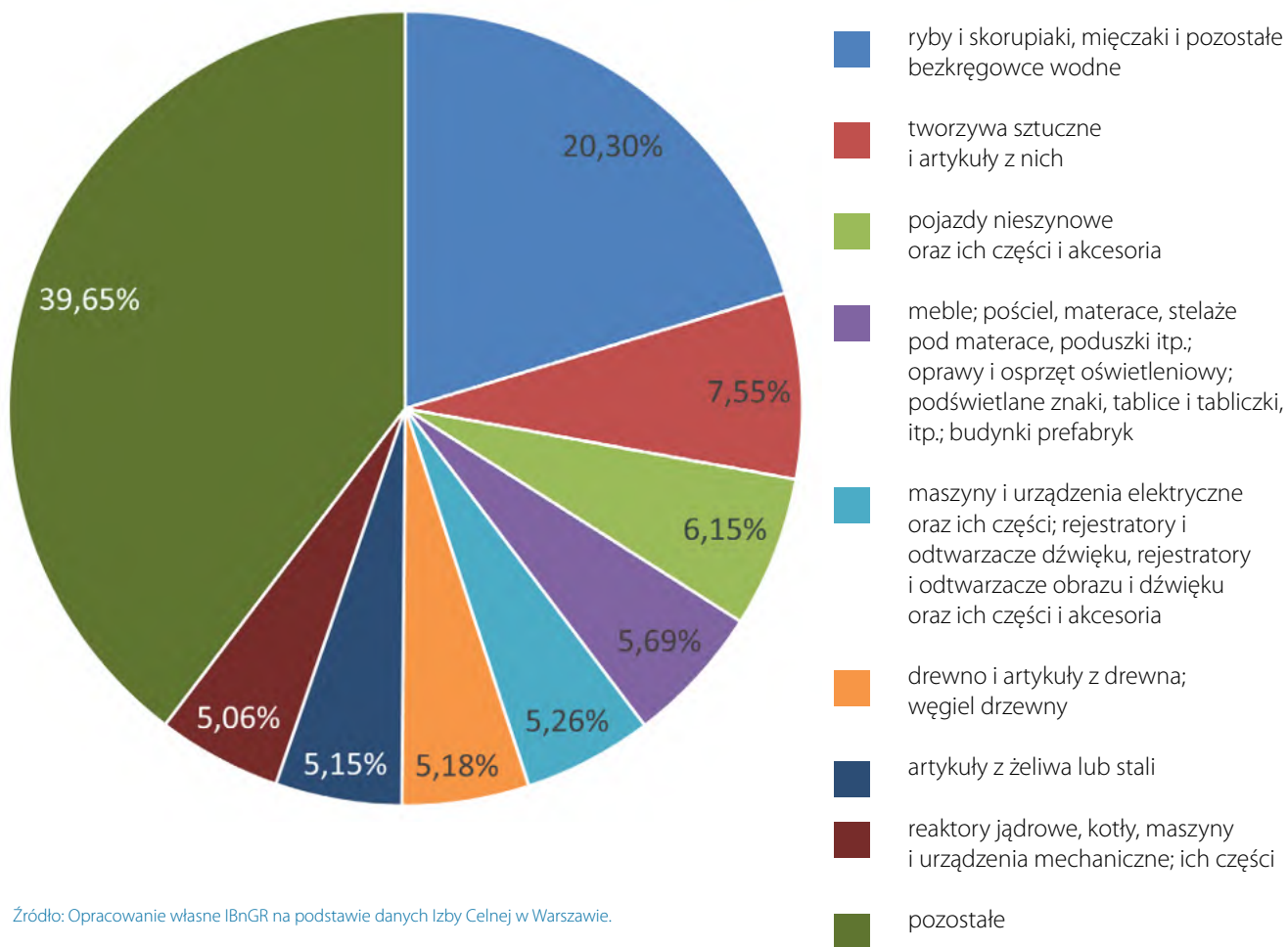


Źródło: Opracowanie własne IBnGR na podstawie danych Izby Celnej w Warszawie.



Rysunek 16.

### Struktura towarowa eksportu z województwa pomorskiego do Niemiec w II kwartale 2024 r.



Źródło: Opracowanie własne IBnGR na podstawie danych Izby Celnej w Warszawie.

Struktura towarowa pomorskiego eksportu została w II kwartale br. zdominowana przez dwie grupy towarów – maszyny i urządzenia elektryczne oraz ich części (11,9 proc.; udział o 1,0 pkt. proc. wyższy niż we wcześniejszym kwartale) oraz statki, łodzie i konstrukcje pływające (11,8 proc.; udział o 4,7 pkt. proc. wyższy). Na kolejnych pozycjach znalazły się natomiast – zazwyczaj plasujące się na wysokich miejscach w zestawieniu – grupy: zbóż (7,7 proc.), ryby i mięczaków (7,3 proc.) oraz maszyn i urządzeń mechanicznych (7,1 proc.).





Tabela 7.

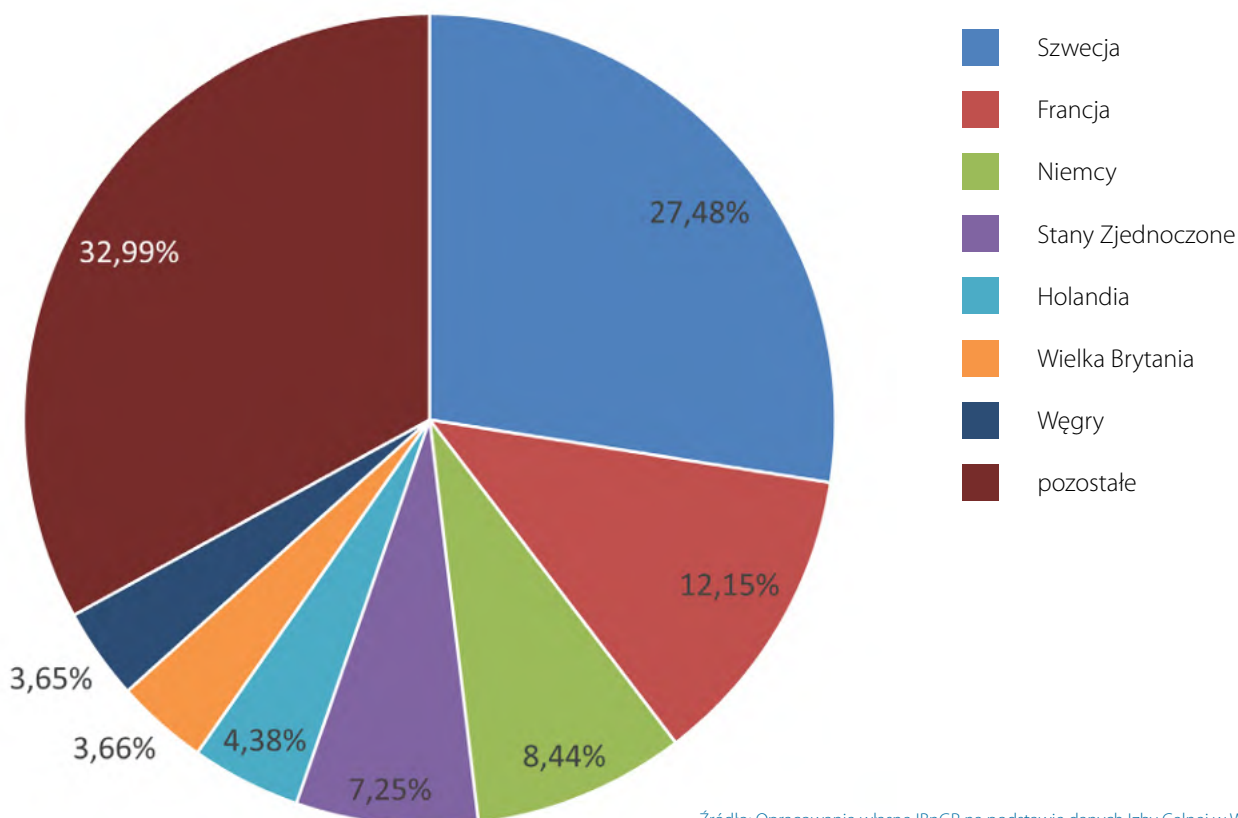
**Struktura towarowa eksportu z województwa pomorskiego w II kwartale 2024 r.**

L.p.	Grupa towarów	Udział	Dominujące kierunki eksportu
1.	maszyny i urządzenia elektryczne oraz ich części; rejestratory i odtwarzacze dźwięku; rejestratory i odtwarzacze obrazu i dźwięku oraz ich części i akcesoria	11,9 proc.	Szwecja, Francja, Niemcy
2.	statki, łodzie oraz konstrukcje pływające	11,8 proc.	Norwegia, Stany Zjednoczone, Gibraltar
3.	zboża	7,7 proc.	Nigeria, Niemcy, Wielka Brytania
4.	ryby i skorupiaki, mięczaki i pozostałe bezkręgowce wodne	7,3 proc.	Niemcy, Włochy, Czechy
5.	reaktory jądrowe, kotły, maszyny i urządzenia mechaniczne; ich części	7,1 proc.	Niemcy, Stany Zjednoczone, Szwecja

Źródło: Opracowanie własne IBnGR na podstawie danych Izby Celnej w Warszawie.



Rysunek 17.

**Struktura kierunkowa eksportu towarów z grupy maszyn i urządzeń elektrycznych z województwa pomorskiego w II kwartale 2024 r.**

Źródło: Opracowanie własne IBnGR na podstawie danych Izby Celnej w Warszawie.

## SPIS TABEL

Tabela 1.	Różnica między wartościami wskaźnika bieżącej ogólnej sytuacji przedsiębiorstwa w województwie pomorskim a w skali Polski ogółem. ....	9
Tabela 2.	Różnica między wartościami wskaźnika bieżącej ogólnej sytuacji przedsiębiorstwa w województwie pomorskim w danym kwartale a w kwartale poprzednim. ....	10
Tabela 3.	Stopa bezrobocia w województwie pomorskim oraz w Polsce ogółem w czerwcu 2024 r. w zestawieniu z marcem 2024 r. oraz czerwcem 2023 r. ....	19
Tabela 4.	Stopa bezrobocia w pomorskich powiatach w marcu 2024 r. w zestawieniu z grudniem 2023 r. oraz marcem 2023 r. ....	22
Tabela 5.	Wysokość eksportu, importu oraz salda międzynarodowej wymiany handlowej województwa pomorskiego w II kwartale 2024 r., I kwartale 2024 r. oraz II kwartale 2023 r. ....	25
Tabela 6.	Struktura towarowa importu do województwa pomorskiego w II kwartale 2024 r. ....	28
Tabela 7.	Struktura towarowa eksportu z województwa pomorskiego w II kwartale 2024 r. ....	31

## SPIS GRAFIK

Rysunek 1.	Barometr Koniunktury Pomorza w latach 2019–2024. ....	7
Rysunek 2.	Indeks bieżącej ogólnej sytuacji przedsiębiorstwa według sektorów w województwie pomorskim w okresie 03.2023-03.2024 r. ....	8
Rysunek 3.	Indeks przewidywalnej ogólnej sytuacji przedsiębiorstwa według sektorów w województwie pomorskim w okresie 36 m-cy (04.2021-06.2024 r.). ....	11
Rysunek 4.	Dynamika produkcji sprzedanej przemysłu, produkcji budowlano-montażowej i sprzedaży detalicznej w województwie pomorskim w latach 2019–2024. ....	12
Rysunek 5.	Indeks produkcji sprzedanej przemysłu – porównanie wartości wskaźnika dla województwa pomorskiego i dla Polski ogółem w okresie 01.2022-06.2024 (w cenach stałych) ....	13
Rysunek 6.	Indeks produkcji budowlano-montażowej – porównanie wartości wskaźnika dla województwa pomorskiego (w cenach bieżących) i dla Polski ogółem (w cenach stałych) w okresie 01.2022-06.2024. ....	16
Rysunek 7.	Indeks sprzedaży detalicznej towarów – porównanie wartości wskaźnika dla województwa pomorskiego (w cenach bieżących) i dla Polski ogółem (w cenach stałych) w okresie 01.2022-06.2024. ....	17
Rysunek 8.	Stopa bezrobocia w powiatach województwa pomorskiego w II kwartale 2024 r. ....	21
Rysunek 9.	Współczynnik aktywności zawodowej osób w wieku 15-89 lat w polskich regionach w II kw. 2024 r. ....	23
Rysunek 10.	Import i eksport województwa pomorskiego w okresie 01.2019-06.2024 (w mld euro). ....	24
Rysunek 11.	Średniomiesięczna wartość obrotów ładunkowych województwa pomorskiego oraz procentowy udział pomorskich portów morskich w skali kraju w okresie 01.2019-06.2024. ....	25
Rysunek 12.	Struktura kierunkowa importu do województwa pomorskiego w II kwartale 2024 r. ....	26
Rysunek 13.	Struktura towarowa importu z Chin do województwa pomorskiego w II kwartale 2024 r. ....	27
Rysunek 14.	Struktura kierunkowa importu do województwa pomorskiego towarów z grupy paliw w II kwartale 2024 r. ....	28
Rysunek 15.	Struktura kierunkowa eksportu z województwa pomorskiego w II kwartale 2024 r. ....	29
Rysunek 16.	Struktura towarowa eksportu z województwa pomorskiego do Niemiec w II kwartale 2024 r. ....	30
Rysunek 17.	Struktura kierunkowa eksportu towarów z grupy maszyn i urządzeń elektrycznych z województwa pomorskiego w II kwartale 2024 r. ....	31



SAMORZĄD  
WOJEWÓDZTWA POMORSKIEGO



Pomorski  
Przegląd  
Gospodarczy