

Przegląd wybranych wydarzeń rynkowych z sektorów gospodarki morskiej:

- portowo-logistycznego
- offshore wind
- stoczniowego



Biuletyn informacyjny

Nr 15

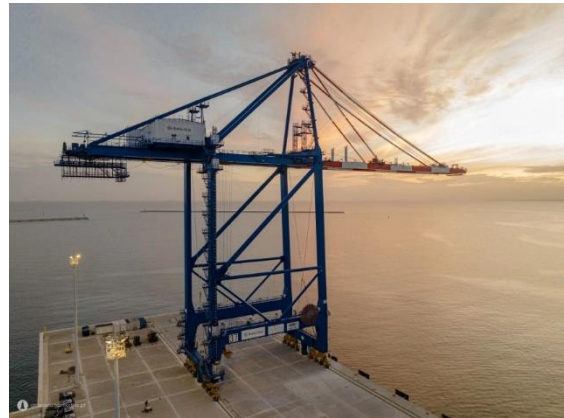
Listopad: część I

Przegląd wraz z komentarzami obejmuje okres 01.11.-15.11.2024r.

Sektor portowo-logistyczny

Nowe suwnice do obsługi kontenerów już w Baltic Hub

3 listopada br. nowego nabrzeża T3 w Baltic Hub dotarł statek Zhen Hua 36, który dostarczył cztery zmontowane już olbrzymie suwnice STS, które będą pracować na nabrzeżu. Każda z nowych suwnic waży blisko 2 tys. ton i ma ponad 96 metrów wysokości w stanie spoczynku, zaś 140 metrów z podniesionym wysięgnikiem. Maszyny wyprodukowane przez chińską firmę ZPMC, największego na świecie producenta tego typu dźwigów, będą mogły unosić kontenery o masie do 65 ton na wysokość 55 metrów i na odległość 74 metrów. Łącznie na nowym nabrzeżu T3 pracować będzie siedem tego typu maszyn – obecna dostawa jest pierwszą z planowanych dwóch. Wszystkie suwnice będą pracować w trybie półautomatycznym, sterowanie i zarządzanie nimi odbywać się będzie zdalnie, z budynku biurowego.



Nabrzeże T3 ma być gotowe do obsługi pierwszych statków kontenerowych w 2025 roku. Jego uruchomienie ma podnieść zdolności przeładunkowe Baltic Hubu o 1,5 mln TEU.

Źródło: <https://www.gospodarkamorska.pl/baltic-hub-trwa-rozladunek-suwnic-pierwsza-juz-na-ladzie-81408>

Czechy: Spotkanie dla partnerów Baltic Hub

4 listopada br. przedstawiciele Baltic Hub spotkali się z partnerami w Pradze. Była to okazja do rozmów na temat rozwijania współpracy, przedstawienia działalności Baltic Hub oraz perspektyw na przyszłość. Marcin Kamola, Kierownik Handlowy, opowiedział o terminalu, rozwoju infrastruktury kolejowej, możliwościach i korzyściach ze współpracy z terminalem kontenerowym w Polsce. Z kolei Charles Baker, dyrektor generalny, przedstawił plany rozwojowe Baltic Hub i opowiedział o kamieniach milowych podczas budowy nowego nabrzeża kontenerowego T3 oraz zaprosił do bliższej współpracy z terminalem. Dyskutowano o możliwościach współpracy z przewoźnikami, operatorami kolejowymi, liniami żegludowymi i przedstawicielami organizacji logistycznych. Z racji na to, że Czechy są państwem pozbawionym dostępu do morza, tamtejsze firmy muszą poszukiwać zagranicznych możliwości prowadzenia eksportu i importu drogą morską, z wykorzystaniem portów.

Źródło: <https://www.gospodarkamorska.pl/spotkanie-dla-partnerow-baltic-hub-w-czechach-81525>

Tereny w Świnoujściu w strefie ekonomicznej portu na wynajem

Miasto Świnoujście wystawiło pod wynajem działki w nowo utworzonej strefie ekonomicznej przy ul. Portowej, na terenie Centrum Usług Mulnik. Wystawione pod najem tereny mają łącznie 3,6 ha. Działki są zlokalizowane przy ul. Portowej, są uzbrojone i wyposażone w pełną infrastrukturę techniczną, drogi, media i ścieżkę rowerową. Teren jest skomunikowany z siecią drogową.

W pobliżu działki znajdują się m.in. tunel pod Świną, a także nabrzeże nr 91. Całość leży na terenie byłej bazy wojskowej, obecnie objęte regułami strefy ekonomicznej. Dlatego też przez pierwsze dwa lata najemcy będą



płacili zaledwie 10 proc. ceny wylicytowanej, powiększone o podatek VAT. Na terenie będzie możliwe ulokowanie produkcji, magazynowanie, ale też działalność portowa.

Według ogłoszenia zamieszczonego w Biuletynie Informacji Publicznej miasta Świnoujście, cena wywoławcza ustalona została na poziomie 1 zł netto za m² na miesiąc.

Źródło: <https://www.gospodarkamorska.pl/swinoujście-działki-w-strefie-ekonomicznej-w-porcie-na-wynajem-81479>

Współpraca Portu Gdańsk i Hamburg

Na początku listopada w gdańskim porcie goszczono Melanie Leonhard, minister w rządzie landu Hamburga ds. Gospodarki i Innowacji, Jensa Meier, prezesa Zarządu Portu Hamburg, a także grupę dziennikarzy z Niemiec, z czterech różnych redakcji, którzy będą relacjonować wizytę w Gdańsku przedstawicielei resortu gospodarki i portu w Hamburgu.

Gości przyjął Alan Aleksandrowicz, wiceprezes Zarządu Morskiego Portu Gdańsk S.A. Dominik Landa, dyrektor Pionu Strategii i Rozwoju opowiedział o działalności gdańskiego portu i jego planach na przyszłość.

Zarządu Morskiego Portu Gdańsk S.A. przypominają, że miasta Gdańsk jak i Hamburg należały przez wieki do Ligi Hanzeatyckiej (popularnie nazywaną Hanżą). Był to związek kupców i miast handlowych Europy, w którym istotną rolę odgrywały te położone nad morzem i posiadające porty. Szczyt jego znaczenia przypadał na okres XII-XV wieku. Wspierały się one na polu gospodarczym, odgrywając także istotną rolę polityczną. W pewnym momencie Hanza niepodzielnie władała handlem na Bałtyku i Morzu Północnym, stanowiąc prawa, ustalając cła i reguły handlu.

Źródło: <https://www.gospodarkamorska.pl/port-gdansk-i-port-hamburg-zawiazuja-wyjatkowe-partnerstwo-81543>

Działka w porcie Gdańsk do wynajęcia

Teren mieści się w pobliżu Nabrzeża Przemysłowego, na którym prowadzone są przeładunki towarów masowych suchych, w tym nawozów nieorganicznych, sody i soli oraz nawozów płynnych. Najemca będzie mógł też korzystać z torów kolejowych w rejonie nabrzeża pod warunkiem podpisania umowy bocznicej ze spółką Fosfory. W granicach nieruchomości znajduje się czynna podziemna infrastruktura, która nie zostanie oddana w najem, oraz budynek zajezdni lokomotyw przy ul.



Ku Ujściu. Aktualnie budynek ten jest wydzierżawiony, umowa wygasa jednak z końcem roku. Cała nieruchomość jest częściowo ogrodzona, wjazd na nią odbywa się drogą wewnętrzną od ul. Chemików, przez posterunki E1 i E2. W okolicy działają Grupa Azoty Zakłady Fosforowe Gdańsk, baza sjenitu obsługiwana przez Sibelco Poland, terminal Fast Track Logistic. W sąsiedztwie planowana jest budowa terminala mas bitumicznych.

Najemca działki będzie mógł na własny koszt i ryzyko zrealizować inwestycję, by nadać terenowi potrzebne parametry operacyjne. Należy jednak pamiętać, że na tym terenie nie mogą odbywać się przeładunki i składowanie towarów nadmiernie pyłących, gazów, ropy naftowej i innych produktów naftowych, pierwiastków promieniotwórczych i węgla.

Źródło: <https://www.gospodarkamorska.pl/port-gdansk-dzialka-w-pobliżu-nabrzeża-do-wziecia-81530>

Unimot wyczarterował gazowiec LPG

Grupa Unimot poinformowała o umowie czarterowej dotyczącej gazowca do transportu LPG. Umowa obowiązuje przez rok i wchodzi w życie 1 stycznia 2025 roku. Statek ma operować na Morzu Północnym, dostarczając LPG do wynajętego w tym roku przez Unimot Paliwa terminala gazowego w niemieckim Wilhelmshaven. Statek ma 8 tys. m³ pojemności i będzie eksploatowany na morzach Północnym i Bałtyckim.

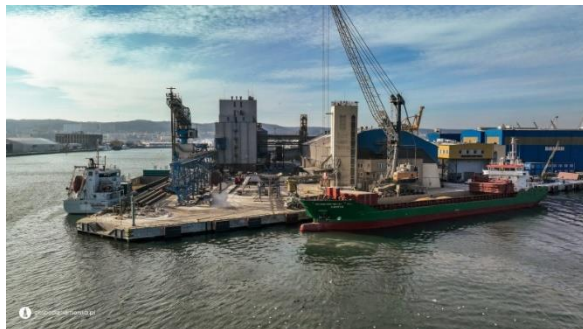


Czarter gazowca stanowi istotny krok w rozbudowie łańcucha dostaw, umożliwiając elastyczne reagowanie na nadchodzące zmiany rynkowe, w tym sankcje na import gazu LPG z Rosji. Dzięki temu Grupa Unimot zyskuje większą swobodę operacyjną, co przekłada się na ciągłość i bezpieczeństwo dostaw kluczowych surowców energetycznych do Polski

Źródło: <https://www.gospodarkamorska.pl/nowy-armator-z-polski-unimot-wyczarterowal-gazowiec-lpg-81595>

Zamówienie na budowę terminala zbożowego w Porcie Gdynia

W związku z prowadzonym publicznym i jawnym przetargiem ograniczonym na wyłonienie wykonawcy terminala zbożowego, Zarząd Morskiego Portu Gdynia S.A. informuje, że trwa dalsza analiza złożonych w tym postępowaniu ofert. Wszystkie czynności mają być dokonywane zgodnie z przepisami prawa powszechnie obowiązującego oraz regulacjami wewnętrznymi, a także z zachowaniem najwyższych standardów staranności i obiektywizmu.



Jednocześnie Zarząd Morskiego Portu Gdynia S.A. zapewnia, że bieżąca działalność terminala zbożowego pozostaje niezakłócona. Funkcjonowanie terminala przebiega płynnie, trwający przetarg nie ma na niego wpływu, a wszystkie operacje są realizowane zgodnie z harmonogramem, zapewniając realizację zadań zarówno w wymiarze misji publicznej, jak i w wymiarze finansowym.

Postępowanie zostanie zakończone w najszybszym możliwym terminie. Z uwagi na zapewnienie działania terminala i brak przestojów w pracy, priorytetem dla Zarządu Morskiego Portu Gdynia S.A. jest w tej sytuacji jakość procesu wyboru i właściwe zabezpieczenie interesów Portu Gdynia.

Źródło: <https://www.gospodarkamorska.pl/port-gdynia-informuje-o-analizie-zlozonych-ofert-na-wyлонienie-wykonawcy-terminala-zbozowego-81681>

Zarząd Morskich Portów Szczecin i Świnoujście beneficjentem w programie Interreg



Zgłoszony przez zarząd portów wniosek, składany wraz z innymi beneficjentami, uzyskał dofinansowanie w zakresie projektu badawczego „Decarbonization of Maritime Sector and its Impact on Green Energy Transformation”. Wartość projektu to 212 415 euro, a poziom dofinansowania to 85%.

Celem projektu jest realizacja efektywnego zasilania statków z lądu oraz program transformacji energetycznej w portach. Ma to

być krok niezbędny na drodze do zrównoważonego rozwoju portów w oparciu o przyjazne dla środowiska technologie.

Przedsięwzięcie wiąże się z następującymi krokami:

- Koncepcja wdrożenia OPS (Onshore Power Supply) w Portach Szczecin i Świnoujście (Conception of the OPS implementation in the Ports of Szczecin and Świnoujście);
- Program Transformacji Energetycznej operacji przeładunkowych i transportowych w terminalach w Portach Szczecin i Świnoujście (Energy Transition Program of transshipment and transport operations at port terminals in the Ports of Szczecin and Świnoujście).

Dla obu portów dofinansowanie przedsięwzięcia stanowi perspektywę realizacji strategii Zielonego Portu.

Źródło: <https://www.gospodarkamorska.pl/zarząd-morskich-portow-szczecin-i-swinoujście-beneficjentem-w-programie-interreg-81672>

Sektor offshore wind

Morskie farmy wiatrowe

Kolejna część infrastruktury przesyłowej MFW BC-Wind z decyzją lokalizacyjną

Wojewoda Pomorski wydał decyzję o ustaleniu lokalizacji dla przedsięwzięcia pn. „Budowa MFW BC-Wind oraz infrastruktura przesyłowa energii elektrycznej z MFW BC-Wind do Krajowego Systemu Elektroenergetycznego”. Obejmuje swoim zakresem część drugą tj. budowę infrastruktury przesyłowej energii elektrycznej w gminie Choczewo. Decyzja dla pierwszej części wydana została wcześniej.

Źródło: <https://offshorewindpoland.pl/kolejna-czesc-infrastruktury-przesylowej-mfw-bc-wind-z-decyzja-lokalizacyjna/>

Przyspieszenie prac przy MFW Bałtyk 2 i 3 – inwestorzy wystawiają NTP

Spółki projektowe MFW Bałtyk II i MFW Bałtyk III wystawiły żądania rozpoczęcia prac (NTP) dla Hitachi Energy Poland, która odpowiada za dostawę infrastruktury elektrycznej i budowę lądowej stacji elektroenergetycznej.

Źródło: <https://offshorewindpoland.pl/przyspieszenie-prac-przy-morskich-farmach-wiatrowych-baltyk-inwestorzy-wystawiaja-ntp/>

Celem wystawienia NTP jest przyspieszenie rozpoczęcia prac objętych umowami w pełnym zakresie, co wiąże się m.in. z poszerzeniem zakresu prac wstępnych oraz zrzeczeniem się przez spółki niektórych warunków zawieszających wstrzymujących realizację umów.

Erbud podpisał umowę na prace lądowe przy budowie MFW Bałtyk 3

Firma Erbud podpisała z Hitachi Energy Poland umowę na roboty budowlane podwykonawcze w ramach budowy zespołu urządzeń służących do wyprowadzenia mocy z MFW Bałtyk 3. Zakres robót obejmuje roboty ziemne, konstrukcje stalowe i żelbetowe, sieci wod.-kan., uziemiania, roboty drogowe, ogrodzenie terenu oraz ekrany akustyczne. Prace będą prowadzone w miejscowości Pęplino, obok Ustki. Zgodnie z harmonogramem, zostaną ukończone w lipcu 2027 roku.

Źródło: <https://offshorewindpoland.pl/erbud-podpisał-umowe-na-prace-ladowe-przy-budowie-mfw-baltyk-3/>

EBI zatwierdził finansowanie dla MFW Bałtyk 2 i 3

Rada Dyrektorów Europejskiego Banku Inwestycyjnego (EBI) zatwierdziła finansowanie dla dwóch projektów MFW w polskiej części Bałtyku o łącznej mocy 1440 MW. Prawdopodobnie chodzi o projekty MFW Bałtyk 2 i MFW Bałtyk 3 realizowane przez Equinor i Polenergię. Informację przekazała Teresa Czerwińska, wiceprezes EBI, za pośrednictwem platformy LinkedIn. Nie ujawniła jednak, o jakie projekty chodzi. Biorąc pod uwagę moc instalacji, decyzja może dotyczyć inwestycji realizowanych przez duet norwesko-polski.

Źródło: <https://offshorewindpoland.pl/ebi-zatwierdzil-finansowanie-dla-mfw-baltyk-2-i-3/>

Equinor i Polenergia ubiegają się również o kredyt w Europejskim Banku Odbudowy i Rozwoju na rzecz budowy i eksploatacji przyszłych MFW na Morzu Bałtyckim.

Rusza kolejne postępowanie dot. infrastruktury wyprowadzającej moc z FEW Baltic II

Wojewoda Pomorski wszczął postępowanie administracyjne w sprawie wydania pozwolenia na budowę linii kablowej 220 kV wraz z traktami światłowodowymi oraz infrastrukturą towarzyszącą w części morskiej – w zakresie od MFW do końca przewiertu HDD. Instalacja będzie służyła wyprowadzeniu mocy z MFW FEW Baltic II.

Źródło: <https://offshorewindpoland.pl/rusza-kolejne-postepowanie-dot-infrastruktury-wyprowadzajacej-moc-z-few-baltic-ii/>

Porty instalacyjne i operacyjno-serwisowe



Sześć ofert w przetargu na zaprojektowanie i wybudowanie bazy operacyjno-serwisowej w Ustce

Sześć ofert wpłynęło w ogłoszonym przez spółkę PGE Baltica przetargu na wyłonienie wykonawcy odpowiedzialnego za zaprojektowanie i wybudowanie bazy operacyjno-serwisowej dla MFW w Ustce. Ich otwarcie nastąpiło w dniu 30.10.2024 roku. Oferty w postępowaniu o udzielenie zamówienia publicznego

prowadzonego w trybie przetargu nieograniczonego złożyli:

- STRABAG Sp. z o.o. – zakres usług podstawowych netto – 78 681 427,54 zł, zakres usług objętych prawem opcji – 16 802 366,55 zł. łącznie – 117 445 066,72 zł brutto.
- PORR S.A. – zakres usług podstawowych netto – 87 888 126,34 zł, zakres usług objętych prawem opcji – 17 056 384,91zł. łącznie – 129 081 748,83 zł brutto.
- ERBUD S.A. – zakres usług podstawowych netto – 75 342 080,20 zł, zakres usług objętych prawem opcji – 19 067 562,16 zł. łącznie – 116 123 860,11 zł brutto.
- Konsorcjum Polimex Infrastruktura Sp. z o.o. i Polimex Mostostal S.A. – zakres usług podstawowych netto – 74 369 550,75 zł, zakres usług objętych prawem opcji – 18 548 882,24 zł. łącznie – 114 289 672,58 zł brutto.
- Korporacja Budowlana DORACO Sp. z o.o. – zakres usług podstawowych netto – 72 326 241,04 zł, zakres usług objętych prawem opcji – 18 117 422,46 zł. łącznie – 111 245 706,11 zł brutto.
- Budimex Budownictwo Sp. z o.o. – zakres usług podstawowych netto – 88 139 322,00 zł, zakres usług objętych prawem opcji – 18 214 003 zł. łącznie – 130 814 589,75 zł brutto.

Źródło: <https://offshorewindpoland.pl/6-ofert-w-przetargu-na-zaprojektowanie-i-wybudowanie-bazy-serwisowej-w-ustce/>

Na realizację zamówienia PGE Baltica zamierza przeznaczyć łącznie 114 272 620,45 zł brutto (na zakres usług podstawowych – 77 753 385,46 zł brutto, zakres usług objętych prawem opcji – 36 519 234,99 zł brutto). Oznacza to, że w całkowitym budżecie przewidziany przez spółkę mieści się tylko jedna oferta Korporacji Budowlanej DORACO Sp. z o.o.

Rozmowy o roli Darłowa w rozwoju MEW

W dniu 28.10.2024 roku, w Darłowie odbyło się spotkanie, którego celem było omówienie perspektyw i możliwości Portu Darłowo jako kluczowego ośrodka serwisowego dla MEW na Bałtyku. Wzięli w nim udział przedstawiciele administracji publicznej, sektora energetycznego oraz firm specjalizujących się w usługach stoczniowych i morskich.

Źródło: <https://offshorewindpoland.pl/rozmowy-o-rol-i-darlowa-w-rozwoju-morskiej-energetyki-wiatrowej/>

Miasto Darłowo kontynuuje swoje starania dotyczące możliwości realizacji projektu modernizacji i rozbudowy obiektów hydrotechnicznych w Porcie Darłowo na potrzeby obsługi i konserwacji instalacji wiatrowych na morzu. W ramach Krajowego Planu Odbudowy planowana jest przebudowa falochronów, co ma na celu poprawę bezpieczeństwa i funkcjonalności portu. Przewidywana wartość inwestycji wynosi ponad 200 mln PLN, a zakończenie prac planowane jest na koniec 2026 roku. Obecnie działania skupione są na przygotowaniu dokumentacji aplikacyjnej, która ma być zaakceptowana przez Centrum Unijnych Projektów Transportowych.

Inne

Dwie nowelizacje ustawy offshore wind w rządowym wykazie prac legislacyjnych

W wykazie prac legislacyjnych i programowych Rady Ministrów pojawiły się dwie nowelizacje ustawy o promowaniu wytwarzania energii elektrycznej z MFW (tzw. ustawa offshore wind) – UD159 oraz UD162. Z zapisów jednej z nich wynika, że zaproponowana w projekcie rozporządzenia cena maksymalna ma być zróżnicowana dla różnych obszarów MFW, by zapewnić dokładniejsze odzwierciedlenie charakterystyki

poszczególnych grup projektów MFW i uniknąć nadwsparcia. Druga nowelizacja to szereg rozwiązań usprawniających rozwój projektów MFW na polskich wodach Morza Bałtyckiego. Planowany termin przyjęcia przez Radę Ministrów obu nowelizacji to IV kwartał 2024 roku.

Źródło: <https://offshorewindpoland.pl/dwie-nowelizacje-ustawy-offshore-wind-w-rzadowym-wykazie-prac-legislacyjnych/>

Protea z sukcesem zakończyła testy żurawi dla amerykańskiej MFW Ocean Wind 1



Polska spółka Protea pomyślnie zakończyła testy odbioru fabrycznego (FAT) dwóch żurawi, które zostaną wykorzystane w projekcie MFW Ocean Wind 1 w Stanach Zjednoczonych. Urządzenia, zamówione przez CS Wind Offshore na zlecenie duńskiego koncernu Ørsted, pozytywnie przeszły wszystkie wymagane procedury testowe.

Źródło: <https://offshorewindpoland.pl/protea-z-sukcesem-zakonczyła-testy-żurawi-dla-amerykańskiej-farmy-wiatrowej-ocean-wind-1/>

To kolejny znaczący krok w rozwoju Protea na rynku MEW. Gdańska spółka niedawno realizowała montaż żurawia na platformie w duńskim porcie Aalborg, gdzie CS Wind Offshore prowadzi prace instalacyjne związane z projektem Ocean Wind 1. Protea aktywnie uczestniczy również w rozwoju polskiego sektora MEW. Spółka zabezpieczyła już kontrakty na dostawę urządzeń dla kluczowych projektów na Bałtyku. W czerwcu 2024 roku, podpisała umowę z PTSC Mechanical & Construction na dostarczenie czterech żurawi dla stacji transformatorowej MFW Baltica 2. Ponadto, spółka wyprodukuje dwa teleskopowe dźwigi z wysięgnikiem przegubowym dla morskiej stacji transformatorowej projektu Baltic Power.

Agencja Rozwoju Przemysłu analizuje zaangażowanie w budowę jack-up'ów

Agencja Rozwoju Przemysłu (ARP) analizuje zaangażowanie się w budowę statków instalacyjnych dla sektora MEW. ARP od jakiegoś czasu sygnalizuje potrzebę posiadania przez Polskę takich jednostek. Rynek międzynarodowy od kilku lat obserwuje problem związany z ograniczoną dostępnością statków instalacyjnych ze względu na dynamicznie rosnące zapotrzebowanie na usługi instalacji MFW w skali globalnej.

Źródło: <https://offshorewindpoland.pl/agencja-rozwoju-przemyslu-analizuje-zaangazowanie-w-budowe-jack-upow/>

MKIŚ: Jest zielone światło dla 4 GW w pierwszej aukcji MEW

Ministerstwo Klimatu i Środowiska (MKIŚ) poinformowało, że prowadziło dialog z Komisją Europejską (KE) w sprawie zmian wprowadzonych ustawą z dnia 17.08.2023 roku o zmianie ustawy o odnawialnych źródłach energii oraz niektórych innych ustaw, które przewidują zwiększenie wolumenu mocy i terminów aukcji dla MEW. Z zakładanych wcześniej 5 GW (po 2,5 GW w 2025 roku i 2027 roku), obecnie przewiduje się aukcje na maksymalną łączną moc na poziomie 12 GW – po 4 GW w 2025 roku i 2027 roku, oraz po 2 GW w 2029 roku i 2031 roku. Zmiany te opatrzone są tzw. „klauzulą zawieszającą” – nie wejdą w życie do dnia wydania pozytywnej decyzji KE o zgodności pomocy publicznej przewidzianej w tych przepisach z rynkiem wewnętrznym albo uznania przez KE, że nie stanowią nowej pomocy publicznej.

Źródło: <https://offshorewindpoland.pl/mkis-jest-zielone-swiatlo-dla-4-gw-w-pierwszej-aukcji-offshore-wind/>

Polskie MFW na Bałtyku otrzymają wsparcie z KPO – drugi i trzeci wniosek z pozytywną opinią KE

Komisja Europejska pozytywnie zaopiniowała drugi i trzeci wniosek Polski o płatność z Krajowego Planu Odbudowy (KPO), otwierając drogę do największego w historii jednorazowego transferu środków unijnych do naszego kraju (40 mld PLN). Wśród kluczowych beneficjentów tego historycznego finansowania znajdzie się sektor MEW (10 mld PLN).

Źródło: <https://offshorewindpoland.pl/polskie-farmy-wiatrowe-na-baltyku-otrzymaja-wsparcie-z-kpo-drugi-i-trzeci-wniosek-z-pozytywne-opinia-ke/>

Wniosek o płatność został złożony we wrześniu 2024 roku. Po wstępnej ocenie KE, dokument zostanie przekazany do konsultacji państwom członkowskim UE. Proces ten potrwa około miesiąca, po czym nastąpi formalna decyzja KE uruchamiająca wypłatę środków. Realizacja inwestycji w ramach otrzymanych funduszy planowana jest na rok 2025.

Rada Ministrów przyjęła nowelizację ustawy offshore wind

W dniu 13.11. 2024 roku, Rada Ministrów przyjęła przedłożoną przez Ministerstwo Klimatu i Środowiska nowelizację ustawy o promowaniu wytwarzania energii elektrycznej w MFW (UD159). Wydanie rozporządzenia ws. ceny maksymalnej będzie poprzedzone zasięgnięciem opinii ministra właściwego do spraw aktywów państwowych oraz ministra właściwego do spraw finansów publicznych.

Źródło: <https://offshorewindpoland.pl/rada-ministrow-przyjela-nowelizacje-ustawy-offshore-wind/>

Sektor stoczniowy

Gdańsk Express dołączył do floty Hapag Lloyd

1 listopada br. w koreańskim Geoje, w stoczni Hanwha Ocean, odbyła się ceremonia nadania imienia nowemu kontenerowcowi armatora Hapag Lloyd – Gdansk Express. Matką chrzestną została Magdalena Adamowicz.

Gdansk Express to ósmy z serii 12 budowanych w Hanwha Ocean kontenerowców. Statek ma pojemność 23 600 teu, mierzy 400 metrów długości i 61 metrów szerokości, tym samym cała seria statków powstających w Korei Południowej stanowić będzie największe jednostki we flocie niemieckiego armatora Hapag Lloyd.

Źródło: <https://www.gospodarkamorska.pl/kontenerowiec-gdansk-express-dolacza-do-floty-hapag-lloyd-81430>

Polska stocznia podwykonawcą budowy kadłuba pierwszego rumuńskiego statku FSV

Rumuński koncern OMV Petrom buduje swój pierwszy statek do obsługi pola gazowego (FSV – Field Support Vessel). Kontrakt na budowę otrzymała norweska stocznia Green Yard Kleven, która podzleciła polskiej stoczni Montex budowę kadłuba.

Koncern gazowy OMV Petrom z Rumunii zlecił właśnie budowę pierwszego własnego statku offshorowego – będzie on obsługiwał pole gazowe na rumuńskim Morzu Czarnym. Złoże Neptun Deep to największy projekt gazowy w kraju i pierwszy na głębokich wodach.



Budowę statku zajmie się norweska Green Yard Kleven. Nie ujawniono wartości kontraktu, wiadomo jednak, że jednostka ma być gotowa w drugiej połowie 2026 roku. Będzie ona pełniła rolę bazy dla techników obsługujących bezzałogową platformę, magazynu, a także jednostki dostarczającej ludzi i wyposażenie. Mieścić się na niej będzie 90 osób. Dwukadłubowy statek będzie mierzył 89,5 metra, będzie wyposażony m.in. w mocny offshorowy dźwig i pomost typu W2W (Walk to Work). Kadłub jednostki powstanie w Polsce – Green Yard Kleven podała, że wykona ją gdańska stocznia Montex. Ma on być dostarczony do Norwegii na początku 2026 roku.

Statek został zaprojektowany przez norweskie biuro projektowe Marin Teknikk.

Źródło: <https://www.gospodarkamorska.pl/rumuni-buduja-swoj-pierwszy-offshorowiec-czesciowo-w-polsce-81465>

Drugi statek CSOV budowany częściowo przez CRIST już u armatora

Olympic odebrał drugi z dwóch statków CSOV (Construction Service Operation Vessels) od Ulstein Verft - Olympic Notos. Statek jest oparty na projekcie SX222, opracowanym w ścisłej współpracy między Ulstein i Olympic. Kadłub zarówno pierwszego, jak i drugiego statku był budowany w gdyńskiej stoczni CRIST S.A.

Olympic Boreas, pierwszy ze statków zamówionych przez norweskiego armatora został dostarczony przez stocznnię Ulstein Verft w lipcu 2024 r., dwa lata po podpisaniu umowy na budowę.

Pod koniec września jednostka dostała nagrodę najbardziej innowacyjnego statku roku ("Maritime Innovation of the Year").

Umowa pomiędzy Olympic a Ulstein została podpisana w 2022 roku i obejmuje budowę dwóch CSOV w Ulstein Verft. Ulstein Power & Control otrzymał kontrakt na dostawę rozszerzonego pakietu zasilania i automatyki, w tym dużego zasilania akumulatorowego. Kadłuby powstają od 2022 roku w stoczni CRIST S.A. z siedzibą w Gdyni. Współpraca polskiego zakładu z norweskim zamawiającym rozpoczęła się w 2013 roku od projektu NB301.



Źródło: <https://www.gospodarkamorska.pl/olympic-notos-drugi-statek-csov-budowany-czesciowo-przez-crist-trafil-do-armatora-81646>

Polferrys z wyróżnieniem RoPax of the Year 2024 za prom Varsovia

Polska Żegluga Bałtycka S.A. otrzymała wyróżnienie za swój najnowszy prom Varsovia podczas Ferry Shipping



Summit, międzynarodowego wydarzenia branży żeglugowej. Nagroda uznaje Varsovię za największy i najnowocześniejszy prom typu RoPax na Bałtyku, obsługujący trasę Świnoujście-Ystad w barwach Polferries.

Prom o długości 216 metrów, wyposażony w ekologiczny napęd LNG, może pomieścić 920 pasażerów, 60 członków załogi, 140 ciężarówek i 200 samochodów. Na pokładzie znajduje się 230 kabin, strefy gastronomiczne, sklep oraz przestrzenie rozrywkowe. Varsovia została zbudowana w stoczni Cantiere Navale Visentini we Włoszech

i rozpoczęła kursy w lipcu 2023 roku na podstawie 10-letniej umowy czarterowej z opcją zakupu.

Źródło: <https://www.gospodarkamorska.pl/polferrys-z-wyroznieniem-ropax-of-the-year-2024-za-prom-varsovia-81644>

Stocznia CRIST z wyróżnieniem lidera rozwoju kompetencji

Podczas 25. edycji nagrody Gryf Gospodarczy gdyńska stocznia CRIST S.A. otrzymała tytuł Lidera Rozwoju Kompetencji.

Nagroda Gryf Gospodarczy, przyznawana od 2000 roku, promuje przedsiębiorczość, innowacje i inicjatywy prorozwojowe zgodne z celami Strategii Rozwoju Województwa Pomorskiego 2030. CRIST S.A. wyróżnia się inwestowaniem w rozwój kadr, współpracą z uczelniami i szkołami, programami mentoringowymi oraz ofertą staży i szkoleń dla pracowników.

Zdobycie Gryfa to prestiżowe wyróżnienie, które wzmacnia pozycję laureata i otwiera drzwi do innych renomowanych konkursów gospodarczych. Uroczystość wręczenia nagród sprzyja także integracji środowiska biznesowego i nawiązywaniu cennych kontaktów.

Źródło: <https://www.gospodarkamorska.pl/stocznia-crist-z-wyroznieniem-lidera-rozwoju-kompetencji-81651>

Biuletyn informacyjny *Przegląd wybranych wydarzeń rynkowych z sektorów gospodarki morskiej* jest częścią przedmiotu Umowy na wykonanie badania naukowego oraz sporządzenie analizy oddziaływań branż gospodarki morskiej na system społeczny i ekonomiczny województwa pomorskiego wraz z cyklicznym monitoringiem rynku portowego i Morskiej Energetyki Wiatrowej, zawartej pomiędzy Pomorskim Urzędem Marszałkowskim, a firmą Actia Forum.

Zakres Umowy obok analizy oddziaływań branż gospodarki morskiej na system społeczny i ekonomiczny województwa pomorskiego obejmuje cykliczny monitoring w ujęciu dwutygodniowym w podziale na trzy sektory: portowo-logistyczny, offshore oraz stoczniowy, poza tym obejmuje także: kwartalny monitoring wyników operacyjnych branży, półroczny monitoring statystyczny danych makroekonomicznych oraz roczny monitoring strategiczny.

Celem całego projektu jest stworzenie modelu zależności funkcjonalnych wraz ze strukturami powiązań opartymi na obserwacji funkcjonowania rynku portowego, MEW oraz stoczniowego. Projekt zakłada 2 letni (26 miesięcy) okres aktualizacji danych w ramach cyklicznego monitoringu rynku i będzie realizowany w ramach naboru o objęcie wsparciem z Planu Rozwojowego dotyczącego realizacji projektu w ramach naboru Inwestycji A.3.1.1 pt. „Zbudowanie systemu koordynacji i monitorowania regionalnych działań na rzecz kształcenia zawodowego, szkolnictwa wyższego oraz uczenia się przez całe życie, w tym uczenia się dorosłych”, nr wniosku o objęcie wsparciem KPO/22/LLL/W/0013.



Actia Forum Sp. z o.o.

Al. Zwycięstwa 96/98

81-451 Gdynia, Polska

Pomorski Park Naukowo-Technologiczny

Budynek IV, Piętro 0, Lokal F0.22

office@actiaforum.pl

www.actiaforum.pl