

Puls Gospodarczy Pomorza

2024

IV kwartał



KONIUNKTURA GOSPODARCZA

DZIAŁALNOŚĆ PRZEDSIĘBIORSTW

RYNEK PRACY

HANDEL ZAGRANICZNY

Instytut Badań nad Gospodarką Rynkową

Gdańsk, czerwiec 2025 r.

Puls Gospodarczy Pomorza

Wydawca



Instytut Badań nad Gospodarką Rynkową

ul. Do Studzienki 63
80-227 Gdańsk
tel. +48 58 524 49 30
ibngr@ibngr.pl



SAMORZĄD
WOJEWÓDZTWA POMORSKIEGO



Pomorski
Przegląd
Gospodarczy

Badania i raport zrealizowano w ramach naboru o objęcie wsparciem z Planu Rozwojowego dotyczącego realizacji projektu w ramach naboru Inwestycji A.3.1.1 pt. „Zbudowanie systemu koordynacji i monitorowania regionalnych działań na rzecz kształcenia zawodowego, szkolnictwa wyższego oraz uczenia się przez całe życie, w tym uczenia się dorosłych” nr umowy o objęcie wsparciem KPO/22/LLL/U/0013.



Rzeczpospolita
Polska

Sfinansowane przez
Unię Europejską
NextGenerationEU



Spis treści

- 04 | Tło makroekonomiczne
- 05 | Najważniejsze wnioski
- 06 | Metodologia badania
- 07 | Koniunktura gospodarcza
- 11 | Działalność przedsiębiorstw

- 12 | Produkcja sprzedana przemysłu
- 14 | Produkcja budowlano-montażowa
- 15 | Sprzedaż detaliczna towarów

- 17 | Rynek pracy
- 21 | Handel zagraniczny

- 23 | Import
- 26 | Eksport



Tło makroekonomiczne

Polska gospodarka wykazywała w IV kwartale 2024 r. wyraźne oznaki ożywienia, osiągając wzrost PKB na poziomie szacowanym na 3,5 proc. rok do roku, co oznacza przyspieszenie w porównaniu z wcześniejszymi kwartałami. Całoroczny wzrost PKB wyniósł 2,9 proc., przewyższając oczekiwania rynkowe (2,8 proc.), co plasuje Polskę wśród liderów wzrostu gospodarczego w Unii Europejskiej.

Głównym motorem napędowym była konsumpcja prywatna, która w całym roku wzrosła o 3,1 proc., a w samym IV kwartale szacuje się, że osiągnęła dynamikę rządu 3,4 proc. w ujęciu rok do roku. Odbicie konsumpcji wspierały czynniki takie jak dwucyfrowy wzrost płac, podwyżki płacy minimalnej, zwiększone świadczenia socjalne (np. 500+ podniesione do 800 zł) oraz poprawa realnych dochodów gospodarstw domowych po spadku inflacji.

Inwestycje, choć nadal na plusie, wykazały słabszą dynamikę – w IV kwartale wzrosły o około 0,7 proc. rok do roku, po znacznie wyższym wzroście w 2023 r. (12,6 proc.). Spadek nakładów inwestycyjnych dużych przedsiębiorstw

(o 8,7 proc. rok do roku) wskazuje na ostrożność sektora prywatnego. Z kolei eksport netto i handel zagraniczny nadal wspierały gospodarkę, choć ich wpływ był mniejszy niż w poprzednich okresach.

Reasumując, polska gospodarka w IV kwartale 2024 r. rozpędzała się jeszcze szybciej dzięki konsumpcji i stabilnej polityce fiskalnej, choć słabsze inwestycje prywatne oraz globalne niepewności (np. wojna na Ukrainie, polityka USA) mogą stanowić wyzwania dla dalszego wzrostu. Wyniki te potwierdzają stopniowe wychodzenie ze stagnacji z 2023 r. i umacniają optymistyczne prognozy na 2025 rok, przewidujące dynamikę PKB na poziomie 3,4–4 proc. ■



Najważniejsze wnioski



Barometr Koniunktury Pomorza
trzeci kwartał z rzędu na plusie.



Minimalny, sezonowy wzrost stopy bezrobocia

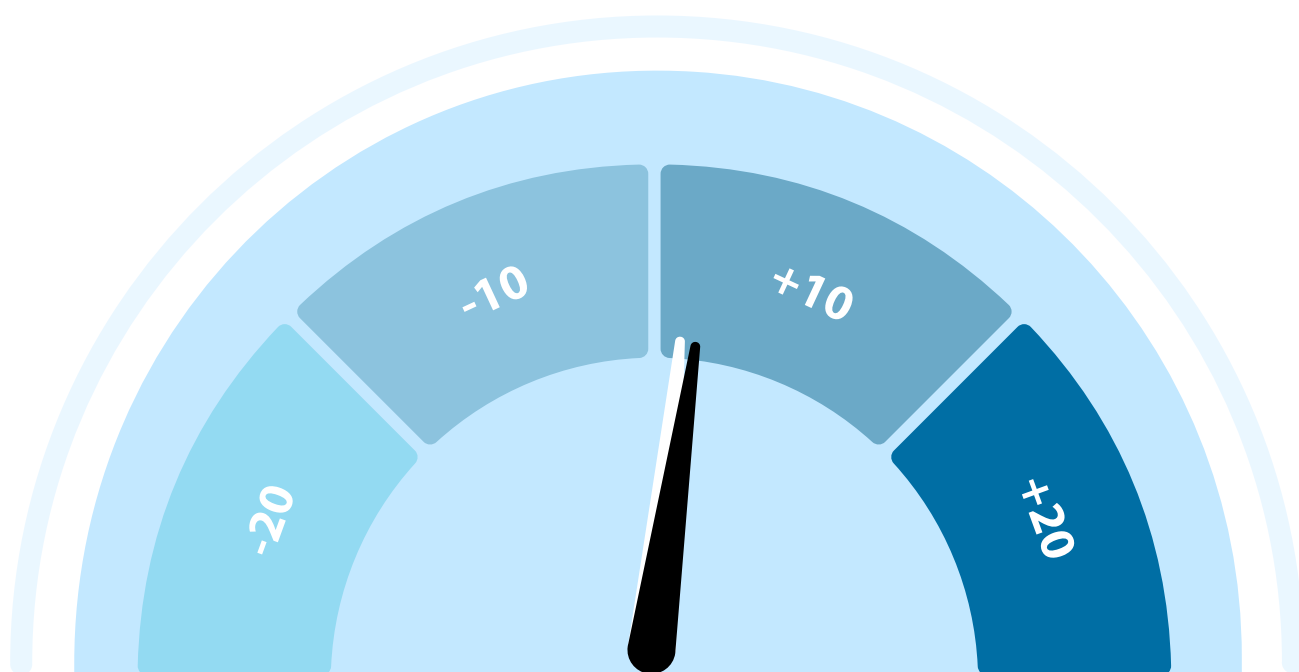
– zarówno w województwie pomorskim, jak i w skali Polski ogółem.



Saldo handlu zagranicznego
na **minimalnym minusie**.



Liderem struktury towarowej pomorskiego **eksportu** po raz drugi z rzędu grupa **statków, łodzi i konstrukcji pływających**.



Barometr Koniunktury Pomorza

Strzałka czarna ukazuje wartość wskaźnika w IV kwartale 2024 r. (+1,8), strzałka biała wskazuje wynik za IV kwartał 2023 r. (+0,9). Metodologia badawcza zakłada przedział wahań wskaźnika od –100 do +100, jednak na potrzeby prezentacji graficznej wyników skala została ograniczona.

Źródło: Opracowanie własne IBnGR

Metodologia badania

Metodologia wyliczania Barometru Koniunktury Pomorza opiera się na dwóch zasadniczych składowych:

- ▶ comiesięcznych wartościach wskaźnika bieżącej ogólnej sytuacji przedsiębiorstw z branż:
 - przetwórstwa przemysłowego,
 - budownictwa,
 - handlu detalicznego,
 - handlu hurtowego,
 - transportu i gospodarki magazynowej,
 - zakwaterowania i usług gastronomicznych,
 - informacji i komunikacji.
- ▶ zagregowanych w skali roku danych dotyczących przeciętnego zatrudnienia w ww. sektorach w województwie pomorskim.

Dane dotyczące przeciętnego zatrudnienia w ww. sektorach są dodawane, a następnie każdej branży nadawany jest jej procentowy udział. Wartości te sumują się do 100%. Następnie każda z nich jest mnożona przez comiesięczną wartość wskaźnika

bieżącej ogólnej sytuacji przedsiębiorstw z odpowiadającej jej branży. Finalna wartość Barometru Koniunktury Pomorza stanowi sumę siedmiu opisanych powyżej iloczynów. Źródłem danych statystycznych wykorzystanych do obliczenia wskaźnika syntetycznego jest Główny Urząd Statystyczny.

W ramach „Pulsu Gospodarczego Pomorza” opracowywane są również:

- ▶ **cokwartalna analiza działalności przedsiębiorstw regionu**, m.in. w rozróżnieniu na branże (przemysł, budownictwo, handel detaliczny), w tym w porównaniu do danych dla Polski ogółem oraz uwzględniając międzynarodowe trendy gospodarcze;
- ▶ **cokwartalna analiza rynku pracy regionu**, m.in. przedstawiająca bieżącą kondycję regionalnego rynku pracy, w tym w porównaniu sytuacji województwa pomorskiego z innymi regionami oraz Polską ogółem, jak również biorąca pod uwagę zróżnicowania wewnątrzwojewódzkie (na poziomie powiatów);
- ▶ **cokwartalna analiza handlu zagranicznego regionu**, obejmująca m.in. wartości **eksportu, importu, salda handlu zagranicznego**, jak również **strukturę towarową** oraz **geograficzną** eksportu oraz importu, a także bardziej szczegółowe dane (np. struktura geograficzna dla danego towaru). Analizowane dane statystyczne są porównywane do poprzednich lat i umiejscawiane w szerszym – ekonomicznym czy geopolitycznym – kontekście. ■



Koniunktura gospodarcza

Ostatni kwartał 2024 r. był trzecim z kolei, w którym wartość Barometru Koniunktury Pomorza osiągnęła wartość dodatnią: +1,8 pkt. Była ona minimalnie – o 0,1 pkt. – niższa niż w III kwartale ub.r. oraz o 0,9 pkt. wyższa niż w IV kwartale 2023 r. Warto odnotować, że na przestrzeni minionych siedmiu kwartałów odczyt Barometru miał wartość ujemną tylko raz – w I kwartale 2024 r. (-0,2 pkt.).

W rozbiciu na miesiące, najbardziej sprzyjająca koniunktura miała miejsce na początku kwartału – w październiku Barometr Koniunktury Pomorza ukształtował się na poziomie

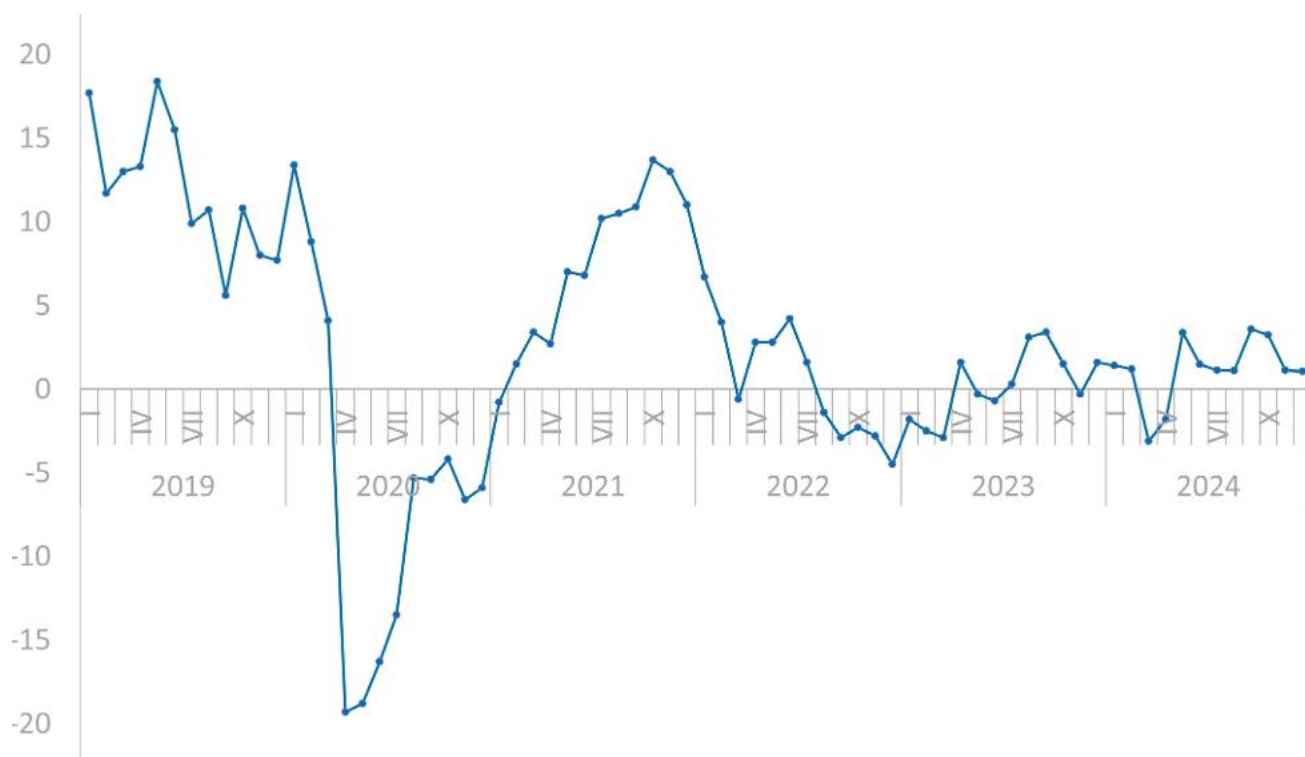
+3,4 pkt. W dwóch kolejnych miesiącach przyjął natomiast wartości +1,1 pkt. Źródeł najwyższych notowań w październiku należy upatrywać w zauważalnie lepszych niż pod sam koniec roku nastrojach pomorskich przedsiębiorców z obszarów: budownictwa oraz transportu i gospodarki magazynowej, jakie miały miejsce w tym właśnie miesiącu.

Podobnie jak we wcześniejszych kwartałach, również między październikiem a grudniem ub.r. dodatnie wartości wskaźnika bieżącej ogólnej sytuacji przedsiębiorstw odnotowano w czterech spośród siedmiu branż pod



Rysunek 1.

Barometr Koniunktury Pomorza w latach 2019-2024



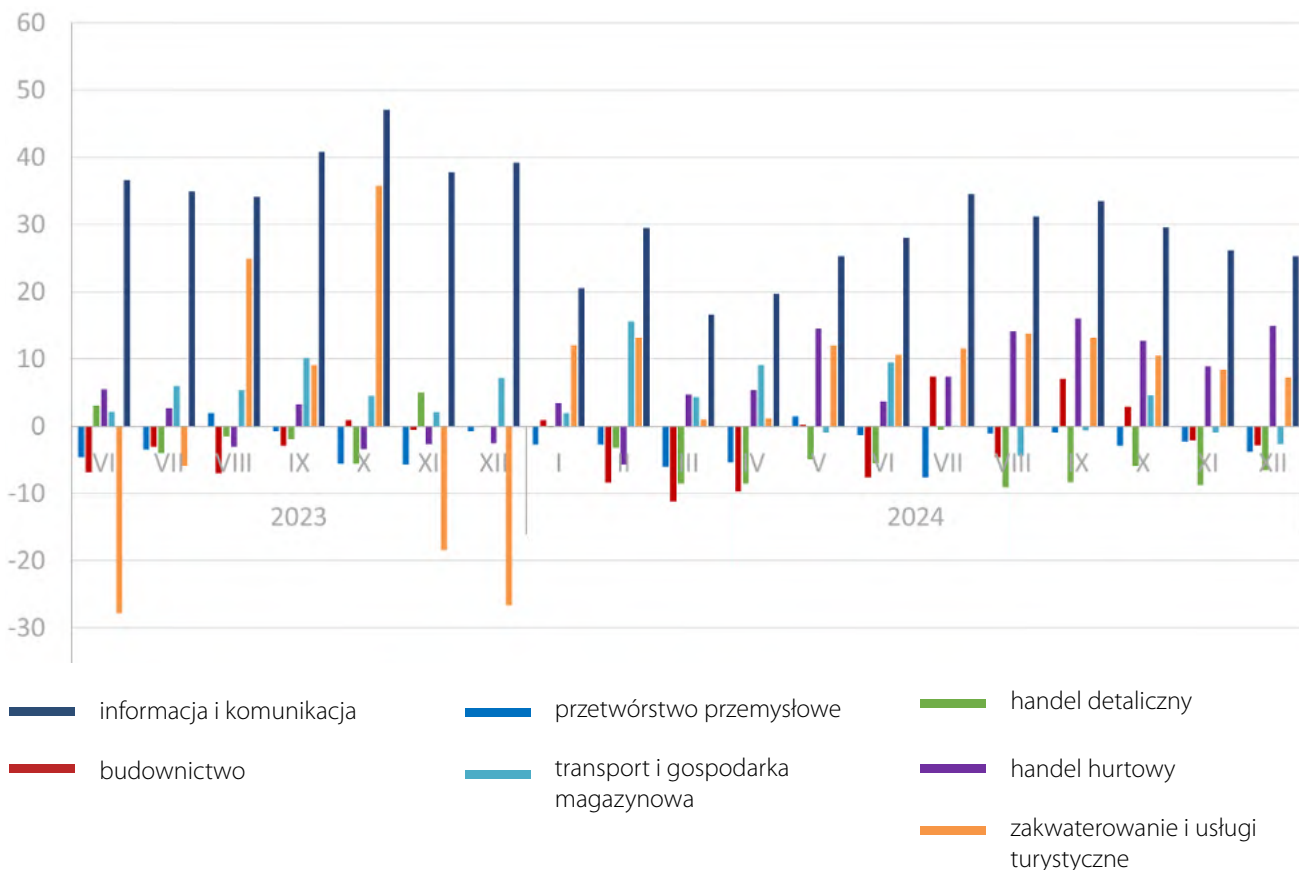
Źródło: Opracowanie własne IBnGR na podstawie danych GUS. Możliwy przedział wahań wskaźnika wynosi od -100 do +100. Wartości ujemne oznaczają przewagę ocen negatywnych, dodatnie – pozytywne.

uwagę gałęzi gospodarki. Tak jak zazwyczaj liderem w tym względzie okazał się sektor informacji i komunikacji (+27,0 pkt.). Oprócz niego przewaga pozytywnych nastrojów dotyczyła branż: handlu hurtowego, zakwaterowania i usług gastronomicznych oraz transportu i gospodarki magazynowej. Z kolei najniższe przeciętne wartości wskaźnika bieżącej ogólnej sytuacji przedsiębiorstw dotyczyły przetwórstwa przemysłowego (-3,0 pkt.). To już dziesiąty kwartał z rzędu, w którym odczyt dla tego sektora znalazł się w województwie pomorskim poniżej zera.

W sześciu spośród siedmiu badanych obszarów gospodarki bieżąca ogólna sytuacja pomorskich przedsiębiorstw była oceniona

lepiej niż przeciętnie w skali kraju – po raz ostatni taka sytuacja miała miejsce w IV kwartale 2021 r. Wśród branż z Pomorza, w których wartość analizowanego wskaźnika był zauważalnie wyższy niż średnio w Polsce, znalazły się: handel hurtowy (+12,6 pkt. względem Polski ogółem), informacja i komunikacja (+10,0 pkt.), a także przetwórstwo przemysłowe (+8,4 pkt.). W wypadku ostatniego z tych sektorów lepsze niż przeciętnie w kraju wyniki są odnotowywane przynajmniej od początku 2019 r. Jak już niejednokrotnie podkreślaliśmy, wynika to w dużej mierze z istotnej w regionie roli przemysłu morskiego, który ma charakter globalny i jest mniej podatny na krajowe wahania

Rysunek 2.
Indeks bieżącej ogólnej sytuacji przedsiębiorstwa według sektorów w województwie pomorskim w okresie 6.2023-12.2024 r.



Źródło: Opracowanie własne IBnGR na podstawie danych GUS. Możliwy przedział wahań wskaźnika wynosi od -100 do +100. Wartości ujemne oznaczają przewagę ocen negatywnych, dodatnie – pozytywnych.

gospodarcze. Pomorze, z silnymi portami w Gdańsku i Gdyni, jest kluczowym ośrodkiem stoczniowym i logistycznym, gdzie przemysł okrętowy, transport morski oraz energetyka wiatrowa rozwijają się dynamicznie, korzystając z międzynarodowej wymiany handlowej. Specyfika branży morskiej, obejmująca innowacyjne

technologie i globalne łańcuchy dostaw, daje stabilność i większą odporność na kryzysy, co pozytywnie wpływa na kondycję firm produkcyjnych w regionie.

Znacznie mniej optymistyczne wnioski płyną dla Pomorza z porównania wskaźnika bieżącej ogólnej sytuacji przedsiębiorstw



Tabela 1.

Różnica między wartościami wskaźnika bieżącej ogólnej sytuacji przedsiębiorstwa w województwie pomorskim a w skali Polski ogółem

	przetwórstwo przemysłowe	budownictwo	handel detaliczny	handel hurtowy	transport i gospodarka magazynowa	zakwaterowanie i usługi turystyczne	informacja i komunikacja
Q4 2023	8,2	7,9	-1,1	-6,8	2,8	-4,6	15,9
Q1 2024	7,3	-2,0	-6,5	-2,2	8,2	12,3	0,8
Q2 2024	8,5	-2,2	-9,3	6,8	5,9	8,4	5,5
Q3 2024	7,8	5,1	-8,2	11,0	-1,2	4,7	12,4
Q4 2024	8,4	3,4	-8,2	12,6	0,3	7,0	10,0

Ciemnym kolorem zostały zaznaczone wartości powyżej oceny ogólnokrajowej, a jasnym – poniżej.

Źródło: Opracowanie własne IBnGR na podstawie danych GUS.



Tabela 2.

Różnica między wartościami wskaźnika bieżącej ogólnej sytuacji przedsiębiorstwa w województwie pomorskim w danym kwartale a w kwartale poprzednim

	przetwórstwo przemysłowe	budownictwo	handel detaliczny	handel hurtowy	transport i gospodarka magazynowa	zakwaterowanie i usługi turystyczne	informacja i komunikacja
Q4 2023	-3,3	4,5	2,3	-3,8	-2,6	-12,4	4,7
Q1 2024	0,2	-6,4	-3,8	3,7	2,7	11,8	-19,2
Q2 2024	2,1	0,5	-2,3	7,0	-1,4	-0,8	2,1
Q3 2024	-1,5	9,0	0,3	4,6	-7,5	4,9	8,7
Q4 2024	0,2	-3,9	-1,1	-0,3	2,0	-4,1	-6,0

Ciemnym kolorem zostały zaznaczone wartości powyżej oceny ogólnokrajowej, a jasnym – poniżej.

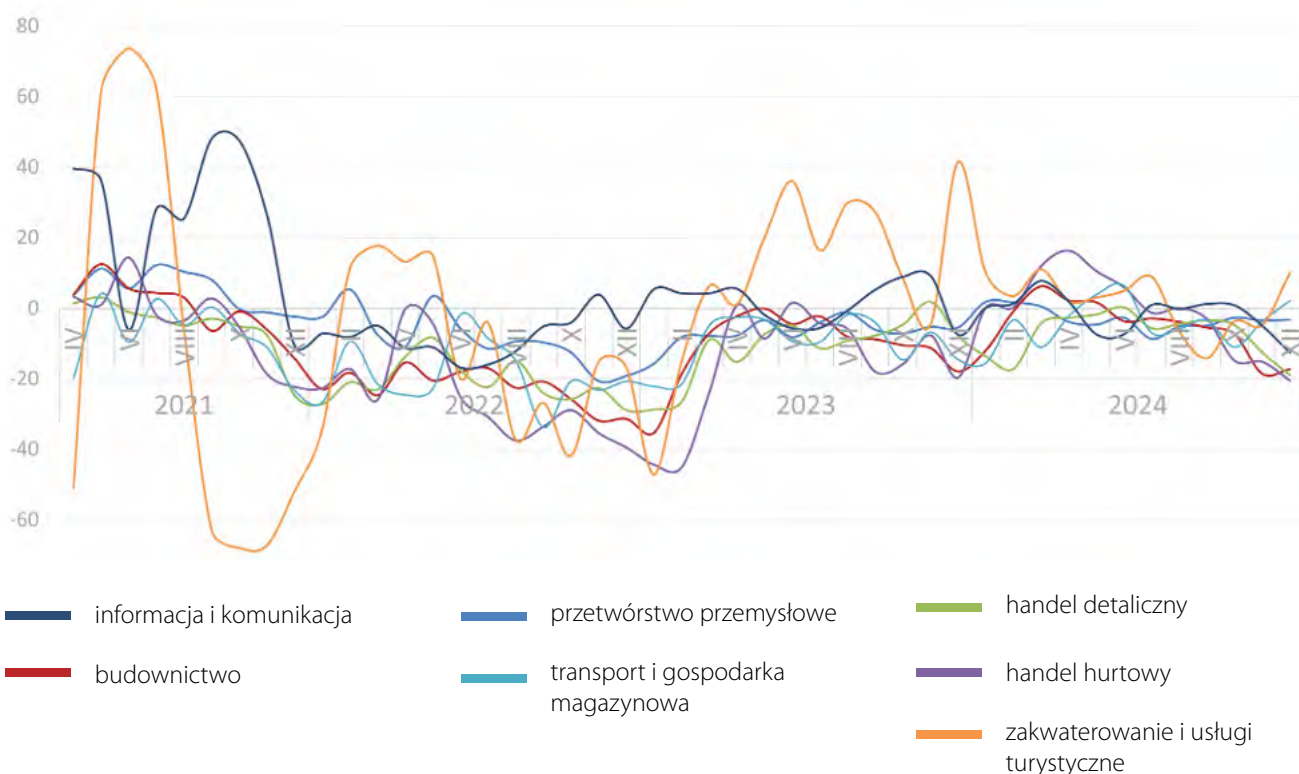
Źródło: Opracowanie własne IBnGR na podstawie danych GUS.

w IV kwartale ub.r. z odczytami odnotowanymi kwartał wcześniej. Jedynie w dwóch spośród siedmiu analizowanych obszarów gospodarki był on na Pomorzu wyższy – mowa tu o: transporcie i gospodarce magazynowej oraz o przetwórstwie przemysłowym (w obu przypadkach osiągnięto wartości minimalnie wyższe niż przed kwartałem). Największy regres (-6,0 pkt. w ujęciu kwartał do kwartału) dotyczył natomiast sektora informacji i komunikacji. Po raz ostatni – w skali całej pomorskiej gospodarki – mieliśmy do czynienia z tak dużą przewagą negatywnych odczuć wśród przedsiębiorców w III kwartale 2022 r.

Obraz dużych obaw pomorskich przedsiębiorców potwierdza analiza

wskaźnika przewidywanej ogólnej sytuacji przedsiębiorstw. W IV kwartale ub.r. przyjął on wartość dodatnią – i to minimalnie (+0,5 pkt.) – jedynie dla sektora zakwaterowania i usług gastronomicznych. Zdecydowanie najgorzej swoją najbliższą przyszłość widzą natomiast reprezentanci sektorów: handlu hurtowego (-16,9 pkt.) oraz budownictwa (-14,4 pkt.). W IV kwartale 2024 r. swoją przyszłość lepiej niż średnio w skali Polski ocenili pomorscy przedsiębiorcy z branż: zakwaterowania i usług gastronomicznych (+16,5 pkt. względem oceny ogólnokrajowej), przetwórstwa przemysłowego (+8,5 pkt.) oraz transportu i gospodarki magazynowej (+6,3 pkt.). Jedynie w tychże sektorach wskaźnik przewidywanej ogólnej sytuacji przedsiębiorstw osiągnął też wartości wyższe niż w III kwartale 2024 r. ■

Rysunek 3.
Indeks przewidywalnej ogólnej sytuacji przedsiębiorstwa według sektorów w województwie pomorskim w okresie 42 m-cy (04.2021-12.2024 r.)



Źródło: Opracowanie własne IBnGR na podstawie danych GUS. Możliwy przedział wahań wskaźnika wynosi od -100 do +100. Wartości ujemne oznaczają przewagę ocen negatywnych, dodatnie – pozytywne.

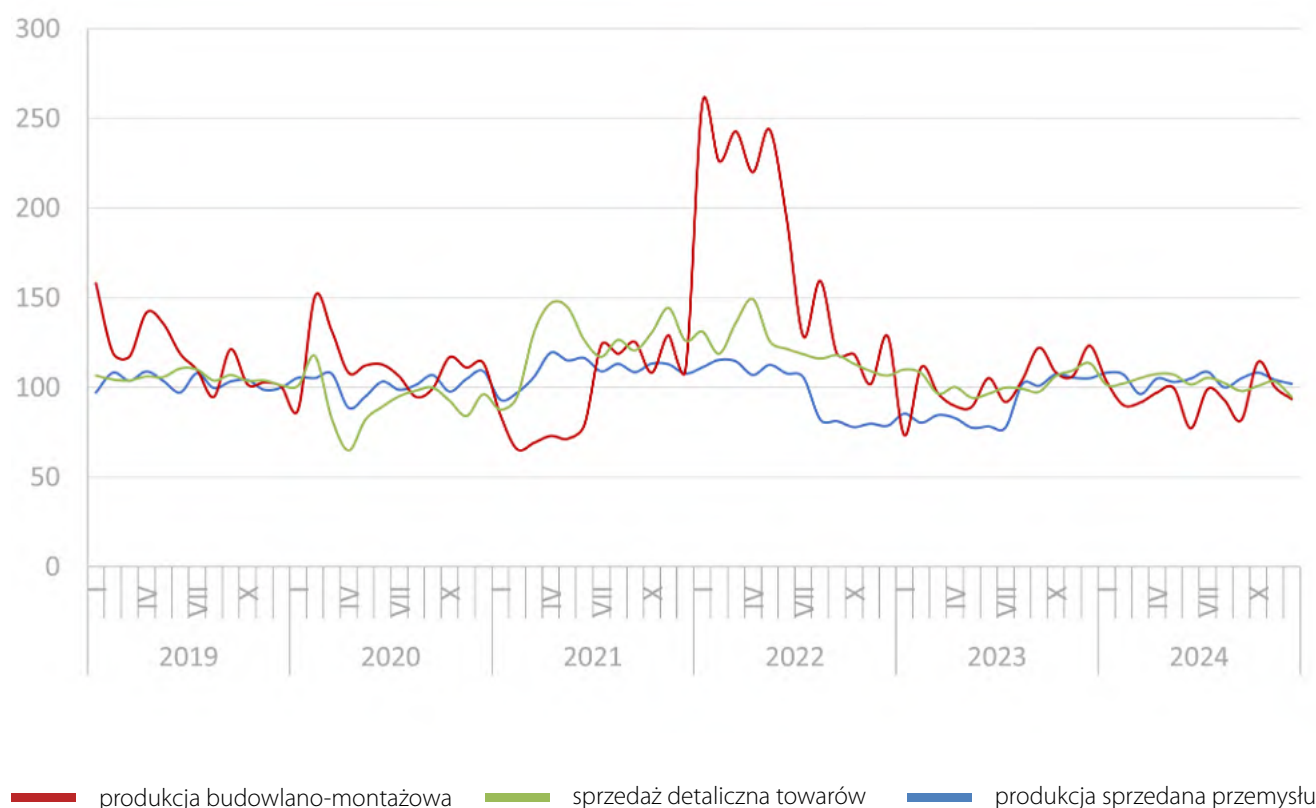
Działalność przedsiębiorstw

Na koniec IV kwartału br. w województwie pomorskim zarejestrowanych w rejestrze REGON było 369,6 tys. podmiotów gospodarki narodowej – to o 2,8 tys. więcej niż we wrześniu oraz o 12,1 tys. więcej niż w analogicznym okresie 2023 r. Tendencja systematycznego wzrostu liczby pomorskich jednostek gospodarki narodowej została zatem utrzymana.



Rysunek 4.

Dynamika produkcji sprzedanej przemysłu, produkcji budowlano-montażowej i sprzedaży detalicznej w województwie pomorskim w latach 2019-2024



Dynamika produkcji sprzedanej przemysłu przedstawiona została w cenach stałych, natomiast produkcji budowlano-montażowej i sprzedaży detalicznej – w cenach bieżących. Analogiczny miesiąc poprzedniego roku = 100. Źródło: Opracowanie własne IBnGR na podstawie danych Urzędu Statystycznego w Gdańsku.



PRODUKCJA SPRZEDANA PRZEMYSŁU

Na koniec 2024 roku kondycja polskiego przemysłu nadal pozostawała w trudnej sytuacji, co potwierdził wskaźnik PMI na poziomie 48,2 pkt, wskazujący na dalsze kurczenie się sektora. Był to drugi z rzędu miesiąc spadku indeksu, po listopadowym wyniku 48,9 pkt. Dane sugerują, że warunki w polskim przemyśle pogorszyły się najsilniej od sierpnia 2024 roku, co odzwierciedlały gwałtowniejsze spadki produkcji oraz zapasów środków produkcji. Jednym z kluczowych czynników wpływających na osłabienie sektora było utrzymujące

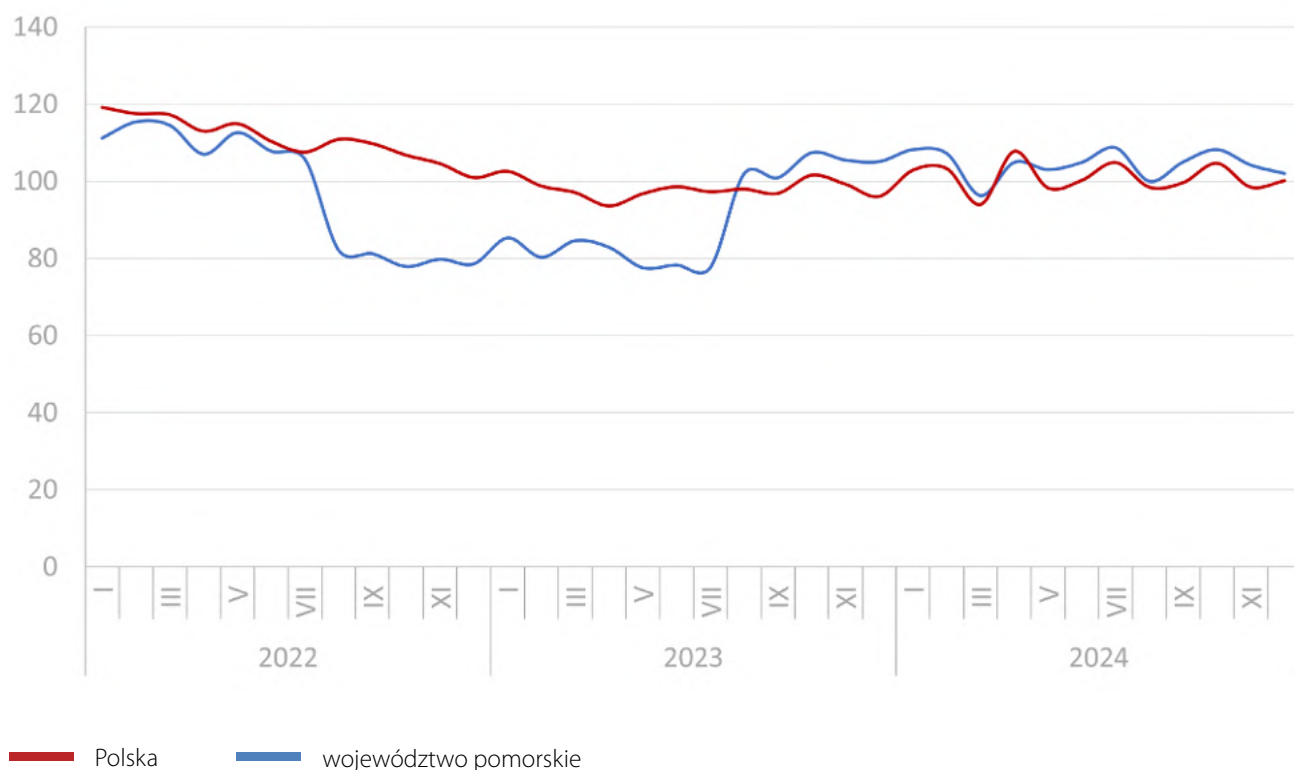
się kurczenie portfela zamówień, którego tendencja spadkowa trwa nieprzerwanie od marca 2022 roku. Pomimo tego, widoczne były również pewne oznaki stabilizacji – tempo spadku nowych zamówień było najwolniejsze od ponad roku, a firmy sygnalizowały większy optymizm co do sytuacji w 2025 roku.

Mimo negatywnych tendencji, grudniowe dane ujawniły kilka pozytywnych sygnałów. Stosunek nowych zamówień do zapasów gotowych wyrobów wzrósł do najwyższego poziomu od ponad trzech



Rysunek 5.

Indeks produkcji sprzedanej przemysłu – porównanie wartości wskaźnika dla województwa pomorskiego i dla Polski ogółem w okresie 01.2022-12.2024 (w cenach stałych)



Źródło: Opracowanie własne IBnGR na podstawie danych Urzędu Statystycznego w Gdańsku.

lat, co może zapowiadać odbudowę produkcji w nadchodzących miesiącach. Ponadto, w sektorze trzeci miesiąc z rzędu odnotowano wzrost zatrudnienia, co świadczy o przygotowaniach firm do potencjalnego ożywienia w 2025 roku.

Analizując sytuację w poszczególnych branżach, widoczne były znaczące różnice w dynamice sektorowej. Wzrosty – w ujęciu rok do roku – odnotowano m.in. w produkcji komputerów (+16,7 proc.), wyrobów farmaceutycznych (+9,9 proc.) oraz artykułów spożywczych (+6,5 proc.). Największe spadki dotknęły natomiast sektor motoryzacyjny (-14,8 proc.) oraz producentów urządzeń

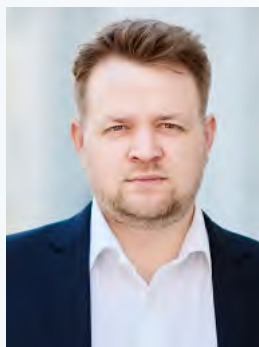
elektrycznych (-6,5 proc.), co wskazuje na trudności w przemyśle eksportowym, silnie powiązanim z rynkiem niemieckim.

Pomimo problemów, kondycja polskiego sektora przemysłowego była wyraźnie lepsza niż w większości gospodarek Europy Zachodniej. Grudniowy odczyt PMI dla strefy euro wyniósł 45,1 pkt, przy czym w Niemczech osiągnął 42,5 pkt, we Francji 41,9 pkt, a we Włoszech 46,2 pkt. W strefie euro odnotowano największy od trzech miesięcy spadek zamówień, produkcja skurczyła się najsilniej od ponad roku, a przedsiębiorstwa przemysłowe kontynuowały redukcję zatrudnienia.



KOMENTARZ EKSPERTA

Jakiej polityki przemysłowej potrzebuje Polska?



Paweł Śliwowski | Zastępca Dyrektora Polskiego Instytutu Ekonomicznego

Fundamentem polityki przemysłowej jest wybór. W Polsce podjęliśmy już próby wyboru sektorów, które mają otrzymywać wsparcie. Dysponujemy chociażby listą sektorów z dokumentu Polityka Przemysłowa Polski z 2021 roku (m.in. sektory: biotechnologiczny i wyrobów medycznych, przetwórstwa spożywczego, elektrotechniczny, maszynowy, produkcji taboru szynowego, lotniczkokosmiczny, BSP, odzysku surowców wtórnych, baterijny, nowoczesnych technologii energetycznych).

Mamy też inicjatywę Krajowych Inteligentnych Specjalizacji.

Warto ten wybór na nowo przemyśleć w kontekście tego, co w ostatnich latach działo się w UE i na świecie. Powinniśmy przede wszystkim odpowiedzieć na następujące pytanie (po analizie polityk europejskich i innych krajów): które z sektorów, poza tym, że zapewniają realne możliwości rozwoju technologicznego (zasoby wiedzy i dotychczasowe kompetencje produkcyjne), dają nam również szansę koordynacji działań na poziomie UE (zwłaszcza w obszarze polityki handlowej czy pomocy publicznej), a dzięki temu pozwolą łatwiej uzyskiwać oczekiwane rezultaty? Takie mapowanie polskiego wyboru na tle wyborów innych państw pozwoli też określić, gdzie globalna rywalizacja będzie najtrudniejsza; w jakich segmentach będziemy się mierzyć z najsilniejszym zaangażowaniem innych krajów, z których wiele sięga dzisiaj po wsparcie dla podobnych sektorów.

Nowoczesna polityka przemysłowa nie polega wyłącznie na wprowadzaniu prostych ceł i subsydiów, ale konstruowaniu złożonego systemu odkrywania i wykorzystywania szans strukturalnej transformacji wybranych przemysłów. Tak skomplikowane działania wymagają bardzo sprawnego i skutecznego państwa, a przede wszystkim doskonałej koordynacji. W Polsce mamy instytucje, które od lat angażują się w przedsięwzięcia wspierające rozwój polskich firm – poza ministerstwami działają: BGK, PFR, PAIH, PARP, ARP etc. Wyzwaniem jest więc nie tyle tworzenie nowych podmiotów, ile uczenie się na doświadczeniach już istniejących (na błędach, ale też kilku istotnych sukcesach), a przede wszystkim – odpowiedź na największy deficyt polskich polityk publicznych, tj. deficyt sprawnej koordynacji wewnątrz administracji, oraz budowanie realnej, a nie fasadowej, współpracy z instytucjami innymi niż podmioty publiczne, w tym przypadku głównie z przedsiębiorstwami i nauką.

Paweł Śliwowski – badacz i analityk społeczno-gospodarczy specjalizujący się w projektowaniu i ewaluacji polityk publicznych, przede wszystkim polityki rozwoju. Zastępca Dyrektora Polskiego Instytutu Ekonomicznego. Wcześniej związany z Uniwersytetem Warszawskim oraz Evaluation for Government Organizations (EGO). Uczestniczył w kilkudziesięciu projektach naukowych (NCN, Horizon 2020, ESPON) i doradczych, m.in. dla Komisji Europejskiej, Europejskiego Banku Inwestycyjnego, Kancelarii Prezesa Rady Ministrów, Ministerstwa Rozwoju oraz samorządów. Prowadził zajęcia w ramach „Akademii Ewaluacji”, „Akademii Analityka” i „Akademii OSR”.



PRODUKCJA BUDOWLANO-MONTAŻOWA

Grudzień 2024 r. przyniósł mieszane wyniki dla sektora budowlanego w Polsce, który nadal boryka się z wieloma wyzwaniami. Produkcja budowlano-montażowa była o 8 proc. niższa niż w grudniu 2023 roku, co świadczy o dalszym spadku dynamiki branży. Z drugiej strony, w porównaniu do listopada, odnotowano wzrost o 30,6 proc., który zawdzięczać można odbiciu w sektorze infrastrukturalnym. Ekonomiści zauważają, że to właśnie obiekty inżynierii lądowej i wodnej oraz specjalistyczne roboty budowlane są sektorami, które przeżywają lekką poprawę, a to pozwala na częściową stabilizację sytuacji w całym budownictwie.

W kryzysie pozostaje natomiast sektor mieszkaniowy, a spadki produkcji w tym obszarze są coraz głębsze. W grudniu 2024 r.

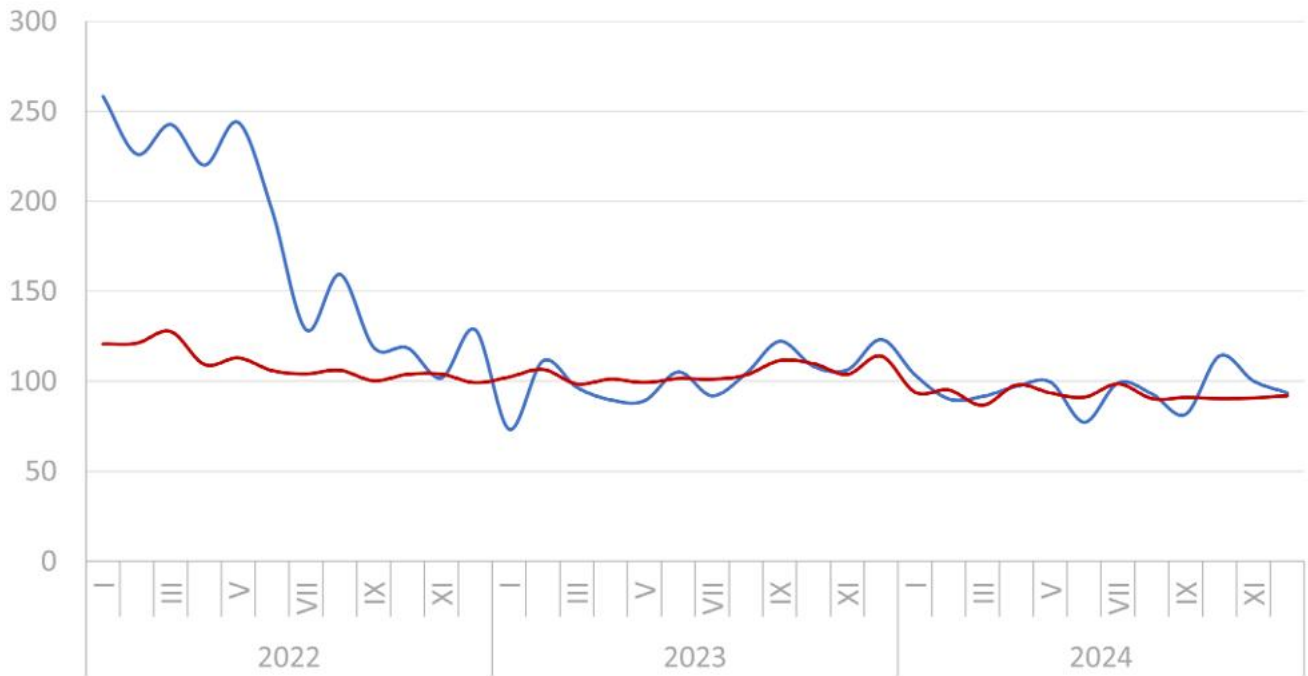
produkcja w budownictwie mieszkaniowym spadła o 20 proc. w porównaniu z rokiem poprzednim, a ten trend wydaje się pogłębiać w obliczu spadku popytu inwestycyjnego na mieszkania, zwłaszcza te małe. Choć sprzedaż hipotek wciąż utrzymuje się na solidnym poziomie, co świadczy o popycie na mieszkania w celach nieinwestycyjnych, nie wystarcza to do rozładowania nadpodaży na rynku mieszkaniowym. W rezultacie ceny mieszkań nadal spadają, a sytuacja na rynku nieruchomości pozostaje niepewna.

Jednakże, w kontekście trudności sektora budowlanego, pojawiają się także pozytywne sygnały. Według prognoz rosnące inwestycje publiczne mogą stać się impulsem do ożywienia branży. Fundusze



Rysunek 6.

Indeks produkcji budowlano-montażowej – porównanie wartości wskaźnika dla województwa pomorskiego (w cenach bieżących) i dla Polski ogółem (w cenach stałych) w okresie 01.2022-12.2024



— Polska — województwo pomorskie

Źródło: Opracowanie własne IBnGR na podstawie danych Urzędu Statystycznego w Gdańsku.

z Krajowego Planu Odbudowy (KPO) oraz nowego budżetu Unii Europejskiej stanowiąc będą najpewniej kluczowy element wsparcia sektora budowlanego w najbliższych latach. Na rok 2024 zaplanowano 40 mld zł z KPO, a w 2025

roku kwota ta wzrośnie do 95 mld zł. To ogromny zastrzyk środków, który może pobudzić inwestycje infrastrukturalne i projektowanie nowych obiektów publicznych, stwarzając tym samym nowe możliwości dla firm budowlanych.



SPRZEDAŻ DETALICZNA TOWARÓW

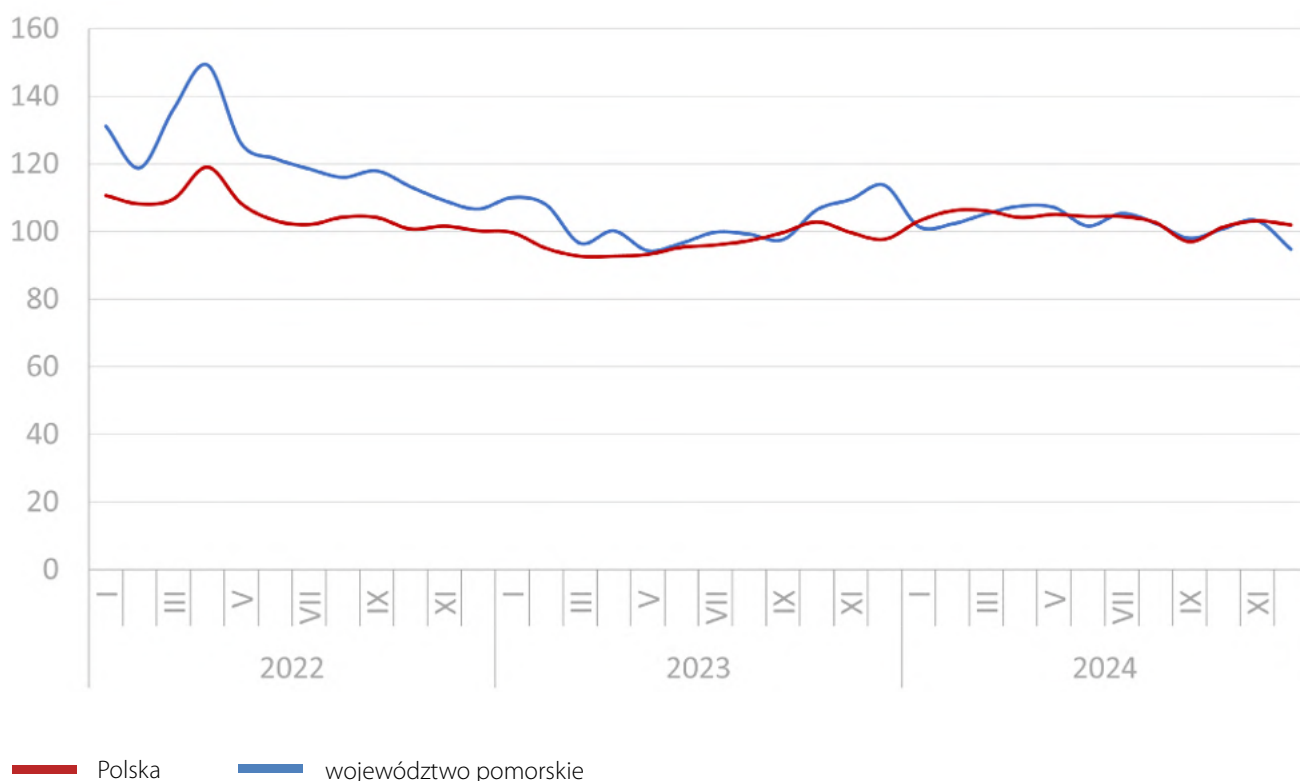
Wyniki sektora handlu detalicznego w Polsce z końca 2024 r. rozczerowały część analityków i ekspertów. Z danych opublikowanych przez Główny Urząd Statystyczny wynika, że w grudniu sprzedaż detaliczna wzrosła o 1,9 proc. w cenach stałych, lecz wynik ten

był poniżej prognoz rynkowych. Oznacza to osłabienie siły nabywczej konsumentów, co może stanowić zagrożenie dla dalszego wzrostu gospodarczego w Polsce. Sytuacja w sektorze handlu detalicznego stanowi zatem niejako odzwierciedlenie ogólnych



Rysunek 7.

Indeks sprzedaży detalicznej towarów – porównanie wartości wskaźnika dla województwa pomorskiego (w cenach bieżących) i dla Polski ogółem (w cenach stałych) w okresie 01.2022-12.2024



Źródło: Opracowanie własne IBnGR na podstawie danych Urzędu Statystycznego w Gdańsku.

nastrojów konsumenckich, które pozostają w stanie ostrożności. Konsumenci wydają się wciąż koncentrować na oszczędzaniu, a ich decyzje zakupowe są silnie uzależnione od poczucia bezpieczeństwa finansowego.

Wracając jednak do wyników sprzedaży detalicznej, w grudniu ub.r. najsilniejszy wzrost (o 25,1 proc. w porównaniu do grudnia 2023 r.) odnotowano w grupie pojazdów samochodowych, motocykli oraz ich części, a dynamika sprzedaży pozostawała na poziomie dodatnim także w odniesieniu do grup: paliw, farmaceutyków i kosmetyków oraz prasy i książek. Największy spadek dotyczył natomiast grupy tekstyliów, odzieży i obuwia (o 12,2 proc.), a ujemną dynamiką

cechowały się także: meble, RTV i AGD oraz żywność, napoje i wyroby tytoniowe.

Warto również podkreślić kontynuację trendu rozwoju sprzedaży detalicznej kanałami internetowymi. W grudniu 2024 ub.r. sprzedaż detaliczna online wzrosła – w cenach bieżących – o 10,9 proc. w porównaniu do grudnia 2023 r., przy czym najwyższą dynamikę odnotowano w kategorii samochodów, motocykli i części samochodowych. Udział e-commerce w ogólnej sprzedaży detalicznej wyniósł 10,2 proc., co stanowi wzrost o 0,8 pkt. proc. w porównaniu z końcem 2023 r. Największy udział sprzedaży internetowej odnotowano w kategorii prasy i książek (25,3 proc.). ■

Rynek pracy

W grudniu 2024 r. stopa bezrobocia rejestrowanego w województwie pomorskim wyniosła 4,6 proc., podczas gdy w Polsce ogółem – 5,1 proc. W porównaniu z poprzednim kwartałem obydwa przywołane wskaźniki wzrosły o 0,1 pkt. proc. Tym samym stopa bezrobocia na Pomorzu nadal pozostawała o 0,5 pkt. proc. niższa niż w skali ogólnokrajowej. Wartości odnotowane na koniec IV kwartału ub.r. były identyczne z obserwowanymi w grudniu 2023 r.



Tabela 3.

Stopa bezrobocia w województwie pomorskim oraz w Polsce ogółem w grudniu 2024 r. w zestawieniu z wrześniem 2024 r. oraz grudniem 2023 r.

Jednostka terytorialna / wskaźnik	Stopa bezrobocia (grudzień 2024 r.)	Różnica w ujęciu kwartał do kwartału (względem września 2024 r.)	Różnica w ujęciu rok do roku (względem grudnia 2023 r.)
województwo pomorskie	4,6 proc.	-0,1 pkt. proc.	0
Polska	5,1 proc.	-0,1 pkt. proc.	0

Źródło: Opracowanie własne IBnGR na podstawie danych GUS.

Województwo pomorskie znalazło się na szóstym miejscu, *ex aequo* z województwem dolnośląskim, wśród polskich regionów o najniższej stopie bezrobocia. Standardowo czołową piątkę utworzyły województwa: wielkopolskie (3,0 proc.), śląskie (3,6 proc.), mazowieckie (4,0 proc.), małopolskie (4,2 proc.) oraz lubuskie (4,5 proc.).

W zestawieniu z wcześniejszym kwartałem, stopa bezrobocia wzrosła w 11 województwach (najwięcej – o 0,5 pkt. proc. w województwie warmińsko-mazurskim), a w pięciu pozostała bez zmian. Występowanie trendu wzrostowego w większości polskich regionów można

uzasadnić odejściem wielu prac sezonowych, typowych dla okresu wiosennego oraz letniego. Jest to zjawisko cykliczne, obserwowane w polskiej gospodarce od wielu lat. Natomiast porównując z grudniem 2023 r., analizowany wskaźnik wzrósł w czterech regionach (najbardziej – o 0,2 pkt. proc – w województwach dolnośląskim i kujawsko-pomorskim), w trzech spadł (o 0,1 pkt. – w województwach: lubelskim, mazowieckim i świętokrzyskim), a w pozostałych nie uległ zmianie.

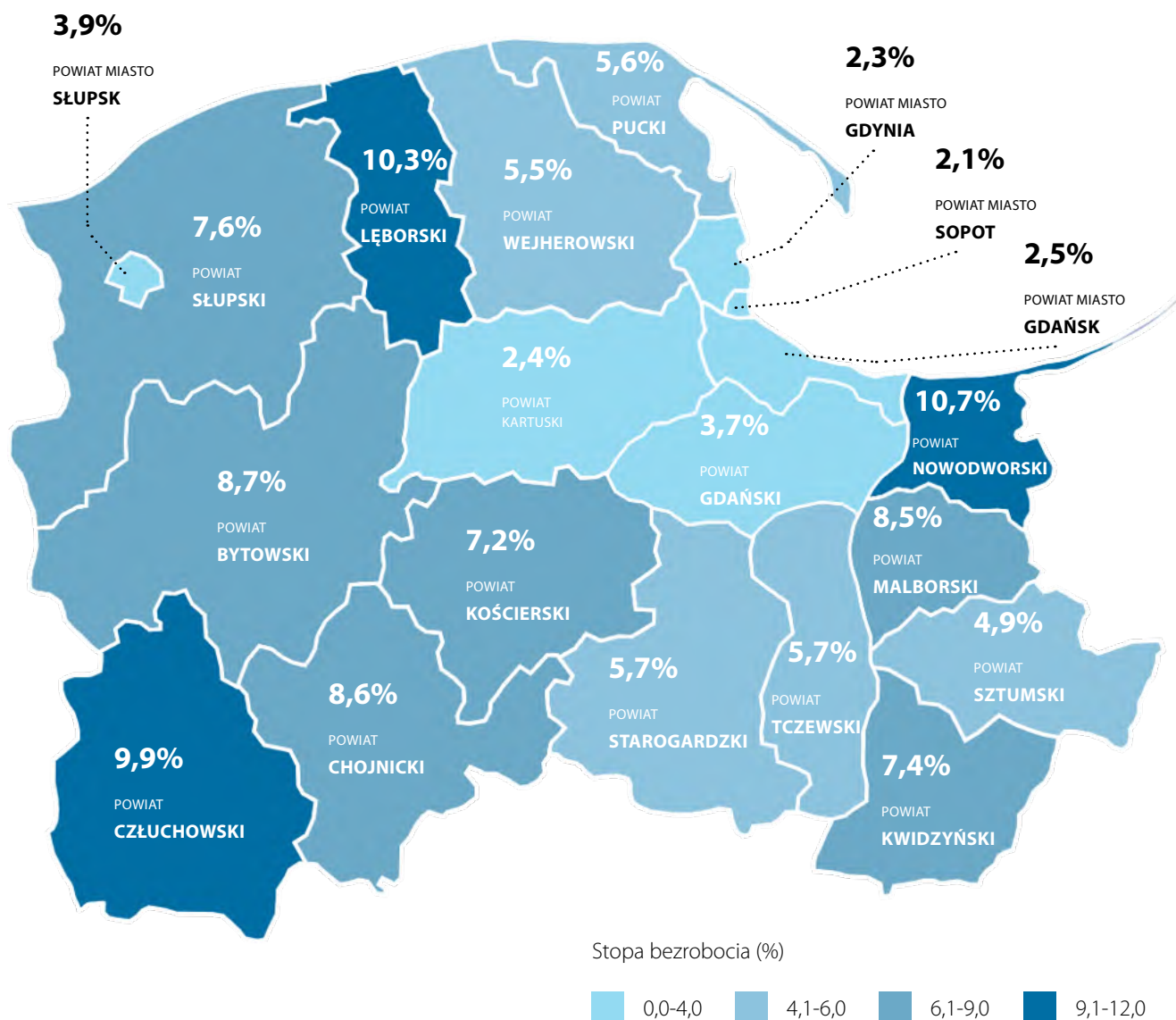
W ujęciu wewnątrzwojewódzkim na koniec IV kwartału 2024 r. najwyższa stopa bezrobocia odnotowana została w powiatach:

nowodworskim (10,7 proc.), lęborskim (10,3 proc.) oraz człuchowskim (9,9 proc.). Z kolei najkorzystniejsza sytuacja na lokalnym rynku pracy dotyczyła: Sopotu (2,1 proc.), Gdyni (2,3 proc.), powiatu kartuskiego (2,4 proc.) oraz Gdańska (2,5 proc.). Układ ten był dla województwa pomorskiego typowy, obserwowany co kwartał.

W porównaniu z wrześniem 2024 r., stopa bezrobocia spadła w sześciu powiatach (we wszystkich przypadkach o 0,1 pkt. proc.), utrzymała się na tym samym poziomie w dwóch, natomiast wzrosła w dwunastu - w największym stopniu w powiatach: nowodworskim (o 1,6 pkt. proc.) oraz puckim (o 1,0 pkt. proc.). Wskazuje to

Rysunek 8.

Stopa bezrobocia w powiatach województwa pomorskiego w IV kwartale 2024 r.



Źródło: Opracowanie własne IBnGR na podstawie danych Urzędu Statystycznego w Gdańsku.

najpewniej na zamknięcie wielu prac sezonowych w obszarze związanym przede wszystkim z obsługą ruchu turystycznego.

W porównaniu z analogicznym okresem 2023 r., stopa bezrobocia spadła w dziewięciu powiatach (najbardziej w powiecie nowodworskim i bytowskim), w trzech nie zmieniła się, a w ośmiu

wzrosła (najbardziej – o 0,4 pkt. w powiecie kwidzyńskim).

W IV kwartale 2024 r. współczynnik aktywności zawodowej osób w wieku przedziale wiekowym 15-89 lat ukształtował się na Pomorzu na poziomie 60,1 proc. Był on zatem o 0,2 pkt. proc. wyższy niż w III kwartale 2024 r.,



Tabela 4.

Stopa bezrobocia w pomorskich powiatach w grudniu 2024 r. w zestawieniu z wrześniem 2024 r. oraz grudniem 2023 r.

Jednostka terytorialna/ wskaźnik	Stopa bezrobocia (grudzień 2024 r.) w proc.	Różnica względem poprzedniego kwartału (wrzesień 2024 r.) w pkt. proc.	Różnica w ujęciu rok do roku (względem grudnia 2023 r.) w pkt. proc.
powiat bytowski	8,7	-0,1.	-0,6.
powiat chojnicki	8,6	0,1	0,0
powiat człuchowski	9,9	0,2	0,0
powiat gdański	3,7	-0,1	-0,2
powiat kartuski	2,4	0,0	-0,3
powiat kościerski	7,2	0,2	-0,2
powiat kwidzyński	7,4	0,2	0,4
powiat lęborski	10,3	0,2	-0,2
powiat malborski	8,5	0,5	0,3
powiat nowodworski	10,7	1,6	-0,7
powiat pucki	5,6	1,0	-0,2
powiat słupski	7,6	0,1	0,3
powiat starogardzki	5,7	0,2	0,1
powiat tczewski	5,7	-0,1	-0,1
powiat wejherowski	5,5	0,2	0,3
powiat sztumski	4,9	0,0	-0,2
miasto Gdańsk	2,5	-0,1	0,0
miasto Gdynia	2,3	0,2	0,3
miasto Słupsk	3,9	-0,1	0,2
miasto Sopot	2,1	-0,1	0,2

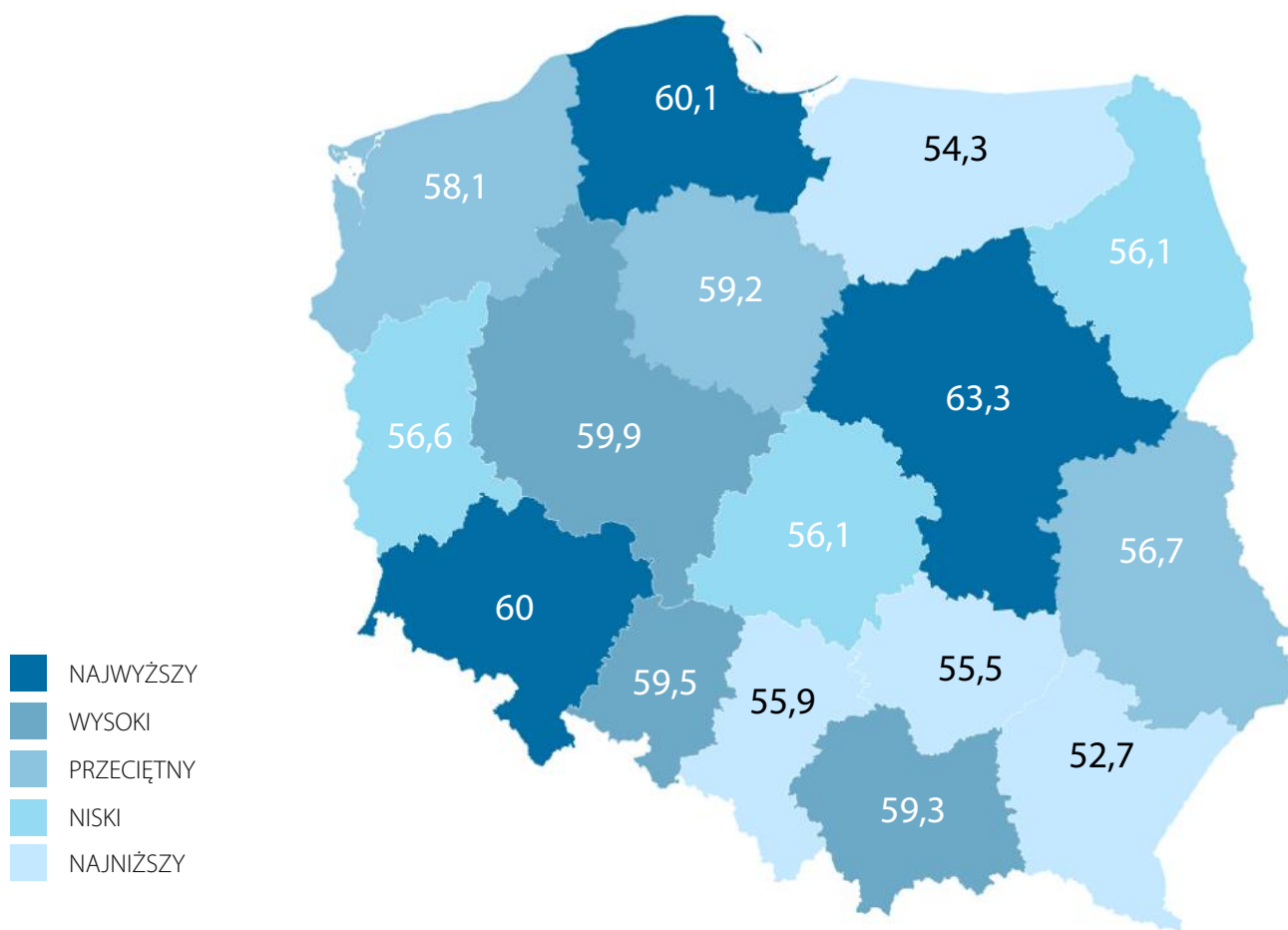
Źródło: Opracowanie własne IBnGR na podstawie danych Urzędu Statystycznego w Gdańsku.

lecz jednocześnie o 2,0 pkt. proc. niższy niż w analogicznym okresie 2023 r. W skali kraju uplasowało to województwo pomorskie na drugim miejscu – za województwem mazowieckim (63,3 proc.). Odnotowana na Pomorzu wartość była zarazem o 1,6 pkt. proc. wyższa niż przeciętnie w kraju. W kontekście omawianego wskaźnika jedyny niepokój może budzić fakt, że jego spadek o 2,0 pkt. proc. w skali roku był najwyższym wśród wszystkich polskich województw. ■



Rysunek 9.

Współczynnik aktywności zawodowej osób w wieku 15-89 lat w polskich regionach w IV kw. 2024 r.



Źródło: Opracowanie własne IBnGR na podstawie danych Urzędu Statystycznego w Gdańsku.

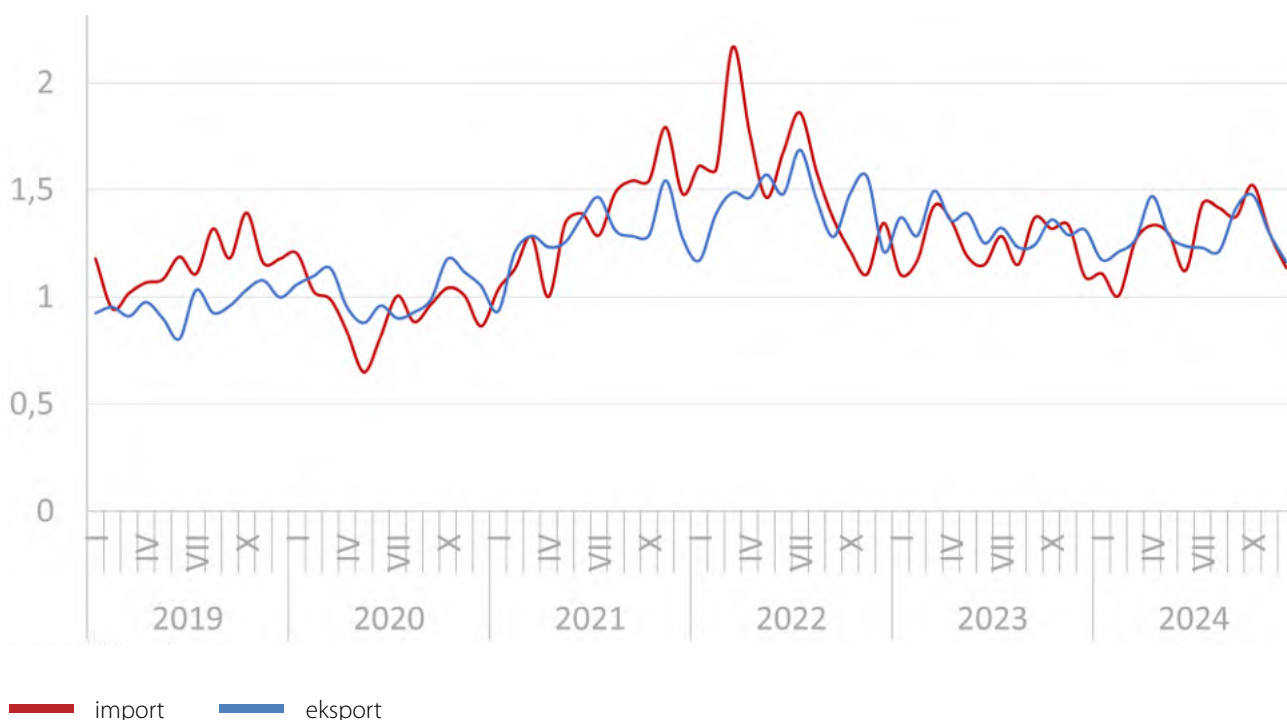
Handel zagraniczny

W IV kwartale 2024 r. łączna suma importowanych do województwa pomorskiego towarów sięgnęła 4,0 mld euro, natomiast eksportowanych – 3,9 mld euro. Drugi kwartał z rzędu saldo międzynarodowej wymiany handlowej ukształtowało się na poziomie ujemnym, wynosząc -20 mln euro. W ujęciu kwartał do kwartału pomorski import uległ zmniejszeniu o 6,4 proc., natomiast eksport wzrósł o 2,0 proc. Z kolei w porównaniu do analogicznego okresu 2023 r., import wzrósł o 5,6 proc., a eksport zmalał o 0,7 proc.



Rysunek 10.

Import i eksport województwa pomorskiego w okresie 01.2019-12.2024 (w mld euro)



Źródło: Opracowanie własne IBnGR na podstawie danych Urzędu Statystycznego w Gdańsku.

Między październikiem a grudniem ub.r. w portach morskich zlokalizowanych w województwie pomorskim przeładowano towary o łącznym tonażu 23,1 mln ton. Było to o 0,1 mln ton mniej niż w poprzednim kwartale oraz o 2,4 mln ton mniej niż w IV kwartale 2023 r. W analizowanym kwartale pomorskie porty morskie odpowiadały za

74,8 proc. obrotów ładunkowych zrealizowanych w Polsce, co było udziałem o 0,7 pkt. proc. niższym niż w III kwartale ub.r. oraz o 3,5 pkt. proc. niższym niż przed rokiem. Ów udział – choć był najniższym od IV kwartału 2022 r. – nadal jest jednak znacznie wyższy niż w latach 2019-2021, kiedy oscylował zazwyczaj w granicach 69-71 proc. ■



Tabela 5.

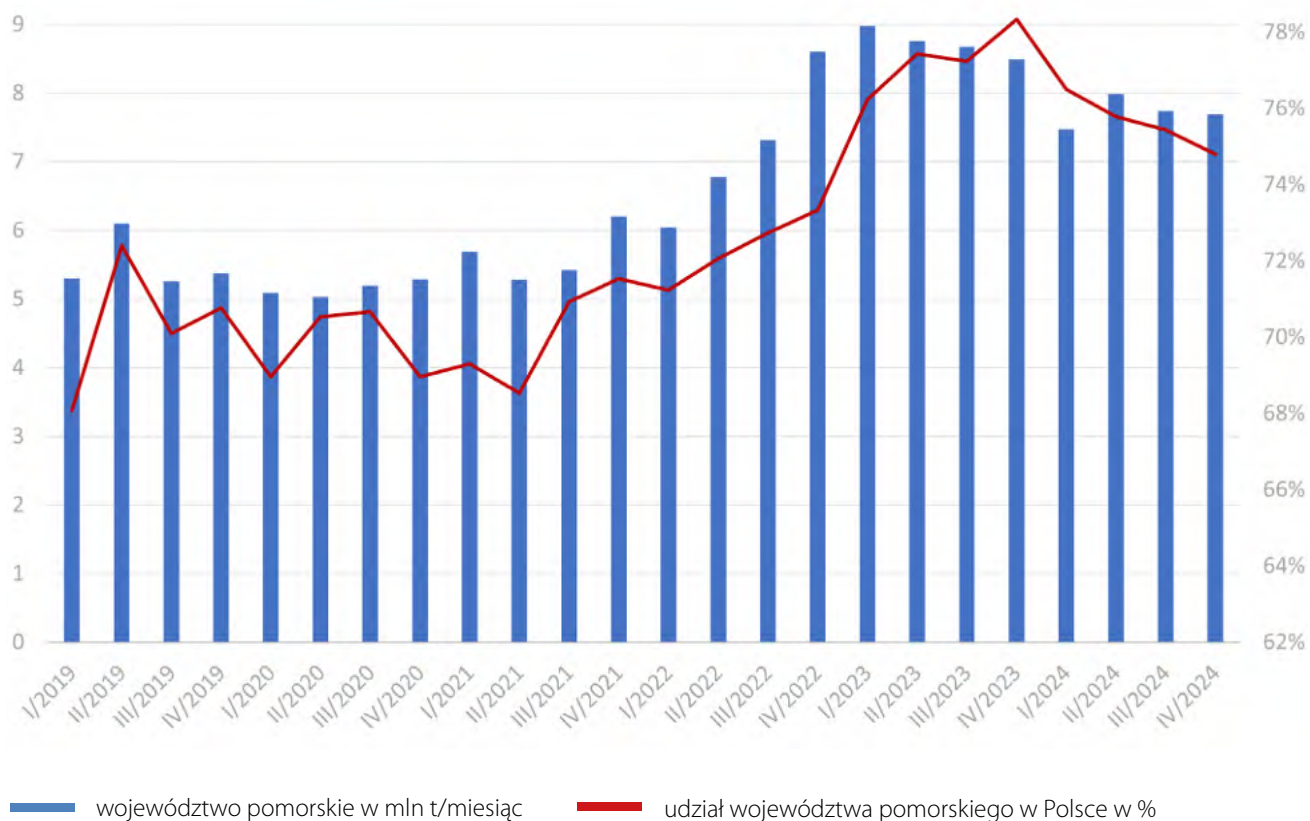
Wysokość eksportu, importu oraz salda międzynarodowej wymiany handlowej województwa pomorskiego w IV kwartale 2024 r., III kwartale 2024 r., IV kwartale 2023 r., IV kwartale 2022 r. oraz IV kwartale 2021 r.

Okres	IV kwartał 2024 r.	III kwartał 2024 r.	IV kwartał 2023 r.	IV kwartał 2022 r.	IV kwartał 2021 r.
Import (mld euro)	4,0	4,2	3,7	3,7	4,8
Eksport (mld euro)	3,9	3,9	4,0	4,3	4,1
Saldo (mln euro)	-20	-366	+216	+594	-711

Źródło: Opracowanie własne IBnGR na podstawie danych Izby Celnej w Warszawie.



Rysunek 11.

Średniomiesięczna wartość obrotów ładunkowych województwa pomorskiego oraz procentowy udział pomorskich portów morskich w skali kraju w okresie 01.2019-12.2024

Źródło: Opracowanie własne IBnGR na podstawie danych Izby Celnej w Warszawie.



IMPORT

Podobnie jak we wcześniejszych kwartałach liderem struktury kierunkowej importu do województwa pomorskiego w okresie między październikiem a grudniem ub.r. okazały się Chiny, z udziałem sięgającym 20,3 proc. (o 1,2 pkt. proc. więcej niż przed kwartałem). Identycznie jak w III kwartale 2024 r. prezentował się także rozkład miejsc 2-4, na których znalazły się: Norwegia, Niemcy

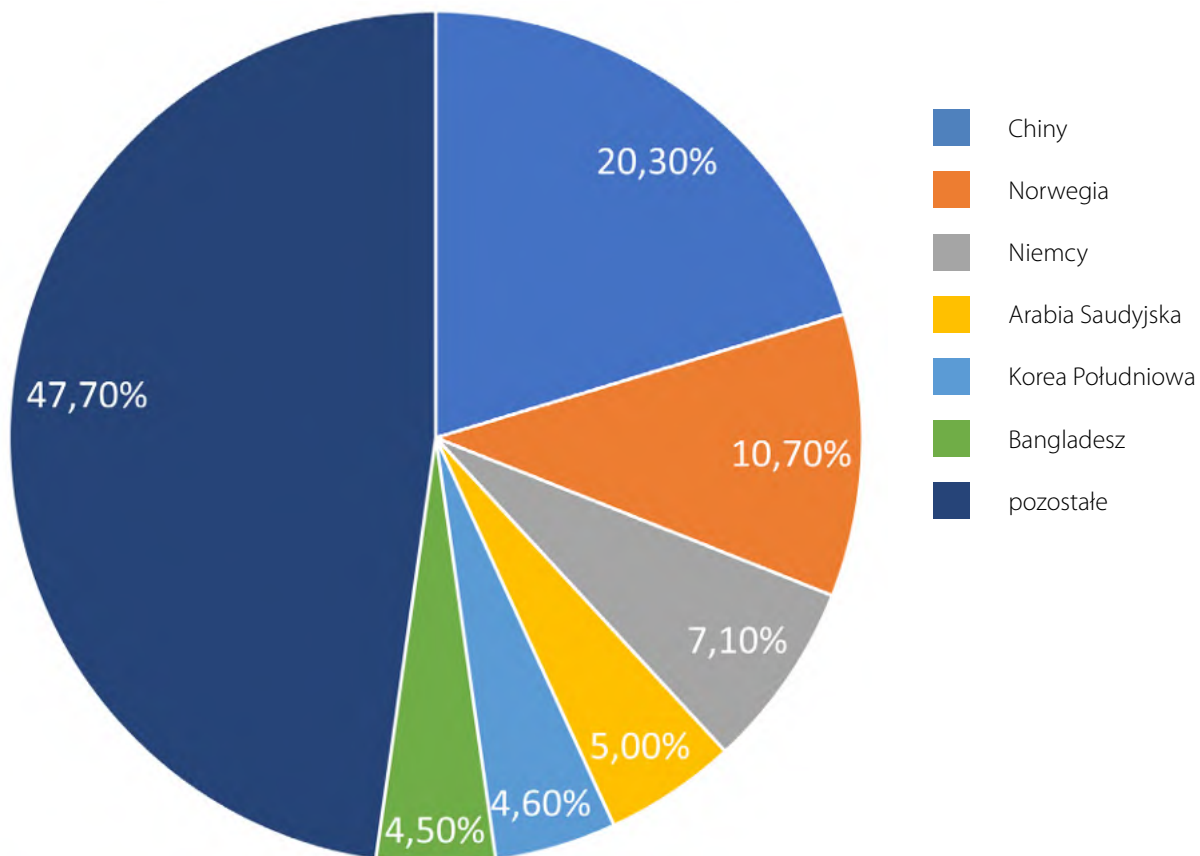
oraz Arabia Saudyjska. Jedyna zmiana, jaka zaszła w czołówce analizowanej klasyfikacji dotyczyła zamiany miejsc pomiędzy Koreą Południową a Bangladeszem.

Wierzchołek struktury towarowej importu do województwa pomorskiego ukształtował się w IV kwartale ub.r. w identyczny sposób jak kwartał wcześniej. Niezmiennie wśród



Rysunek 12.

Struktura kierunkowa importu do województwa pomorskiego w IV kwartale 2024 r.



Źródło: Opracowanie własne IBnGR na podstawie danych Izby Celnej w Warszawie.



Tabela 6.

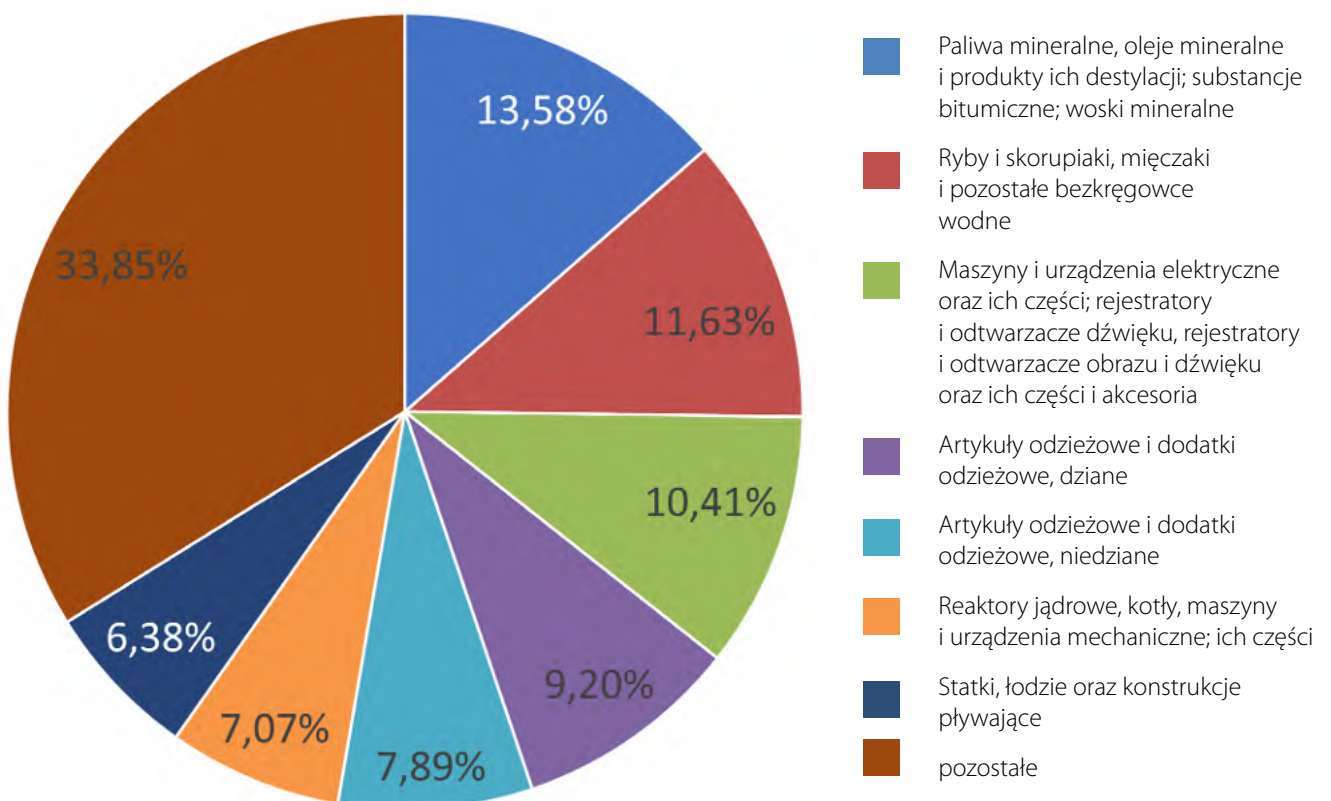
Struktura towarowa importu do województwa pomorskiego w IV kwartale 2024 r.

Lp.	Grupa towarów	Udział	Dominujące kierunki importu
1.	Paliwa mineralne, oleje mineralne i produkty ich destylacji; substancje bitumiczne; woski mineralne	13,6 proc.	Arabia Saudyjska, Gujana, Norwegia
2.	Ryby i skorupiaki, mięczaki i pozostałe bezkręgowce wodne	11,6 proc.	Norwegia, Szwecja, Islandia
3.	Maszyny i urządzenia elektryczne oraz ich części; rejestratory i odtwarzacze dźwięku; rejestratory i odtwarzacze obrazu i dźwięku oraz ich części i akcesoria	10,4 proc.	Chiny, Niemcy, Tajwan
4.	Artykuły odzieżowe i dodatki odzieżowe; dziane	9,2 proc.	Chiny, Bangladesz, Mjanma
5.	Artykuły odzieżowe i dodatki odzieżowe; niedziane	7,9 proc.	Mjanma, Chiny, Bangladesz

Źródło: Opracowanie własne IBnGR na podstawie danych Izby Celnej w Warszawie.



Rysunek 13.

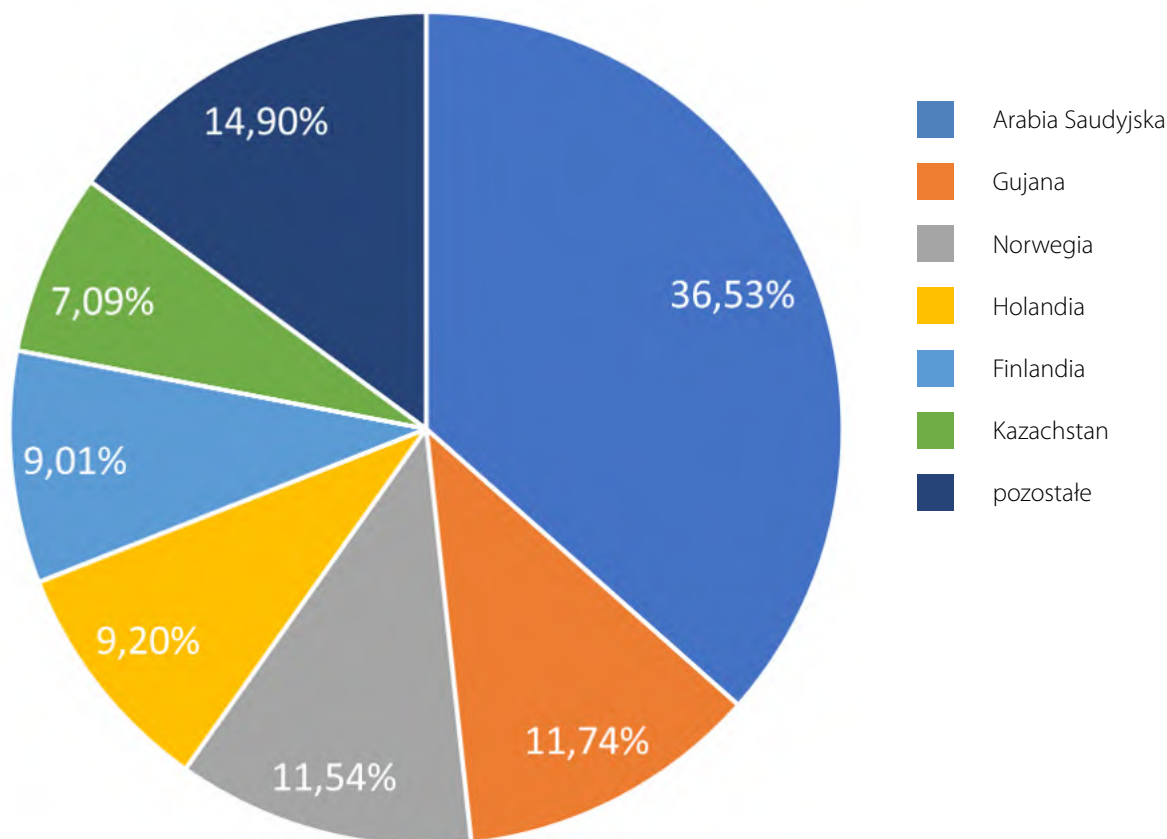
Struktura towarowa importu z Chin do województwa pomorskiego w IV kwartale 2024 r.

Źródło: Opracowanie własne IBnGR na podstawie danych Izby Celnej w Warszawie.



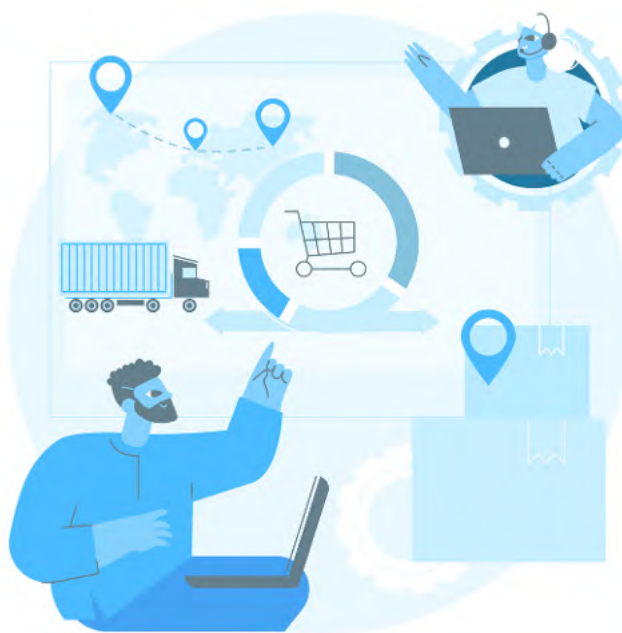
Rysunek 14.

Struktura kierunkowa importu do województwa pomorskiego towarów z grupy paliw w IV kwartale 2024 r.



Źródło: Opracowanie własne IBnGR na podstawie danych Izby Celnej w Warszawie.

towarów sprowadzonych na Pomorze o największej łącznej wartości znalazły się: paliwa, a następnie: ryby i skorupiaki, maszyny i urządzenia elektryczne oraz artykuły i dodatki odzieżowe dziane i niedziane. Odpowiadały one łącznie za niemal 53 proc. pomorskiego importu. Wartą odnotowania „nowością” w analizowanym zestawieniu jest pierwsza w historii transakcja importowa dotycząca paliw z Gujany, która w omawianym kwartale pozwoliła uplasować się temu krajowi na drugim miejscu we wspomnianej grupie. Do tej pory – począwszy od 2016 r. – w Gujany na Pomorze sprowadzano jedynie zboże oraz produkty z grupy „napojów bezalkoholowych, alkoholowych oraz octów”. ■





EKSPORT

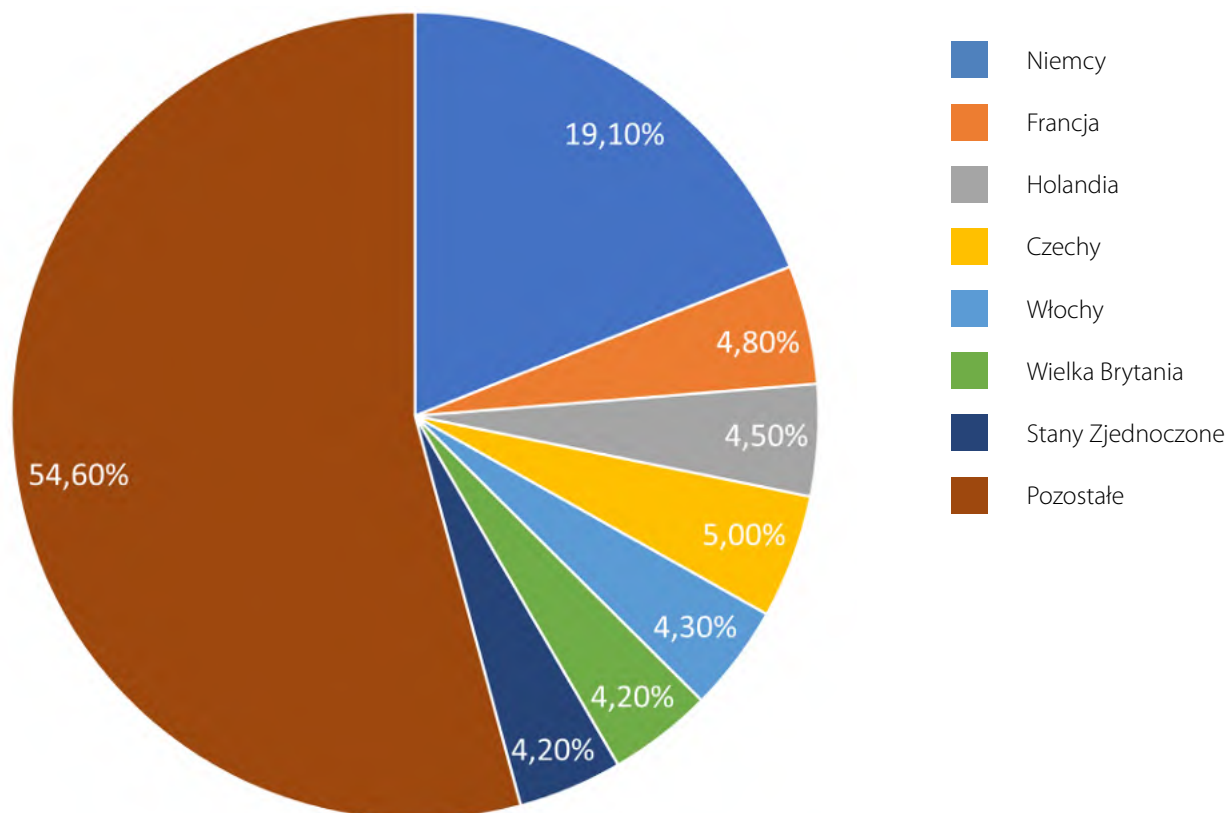
Jak co kwartał na czele zestawienia kierunków eksportu towarów z województwa pomorskiego znalazły się Niemcy, odpowiadające – podobnie jak w III kwartale ub.r. – za 19,1 proc. pomorskiej sprzedaży zagranicznej. Kolejne miejsca w tej klasyfikacji przypadły: Francji, Czechom, Holandii, Włochom, Wielkiej Brytanii oraz Stanom Zjednoczonym. Udział każdego z ww. państw mieścił się w granicach 4,2-5 proc. W porównaniu z wcześniejszym kwartałem, ścisłą czołówkę struktury eksportowej województwa pomorskiego opuściły Dania oraz Ukraina.

Tak jak w III kwartale 2024 r., strukturę towarową pomorskiego eksportu otwierała grupa statków, łodzi oraz konstrukcji pływających, odpowiadająca za 10,5 proc. ogólnego zestawienia. Na drugie miejsce klasyfikacji, kosztem maszyn i urządzeń elektrycznych, awansowały towary z grupy ryb i skorupiaków. Po jednym kwartale przerwy, w czołowej piątce znalazło się miejsce dla grupy zbóż, która wyprzedziła tym razem grupę tworzyw sztucznych. ■



Rysunek 15.

Struktura kierunkowa eksportu z województwa pomorskiego w IV kwartale 2024 r.



Źródło: Opracowanie własne IBnGR na podstawie danych Izby Celnej w Warszawie.



Tabela 7.

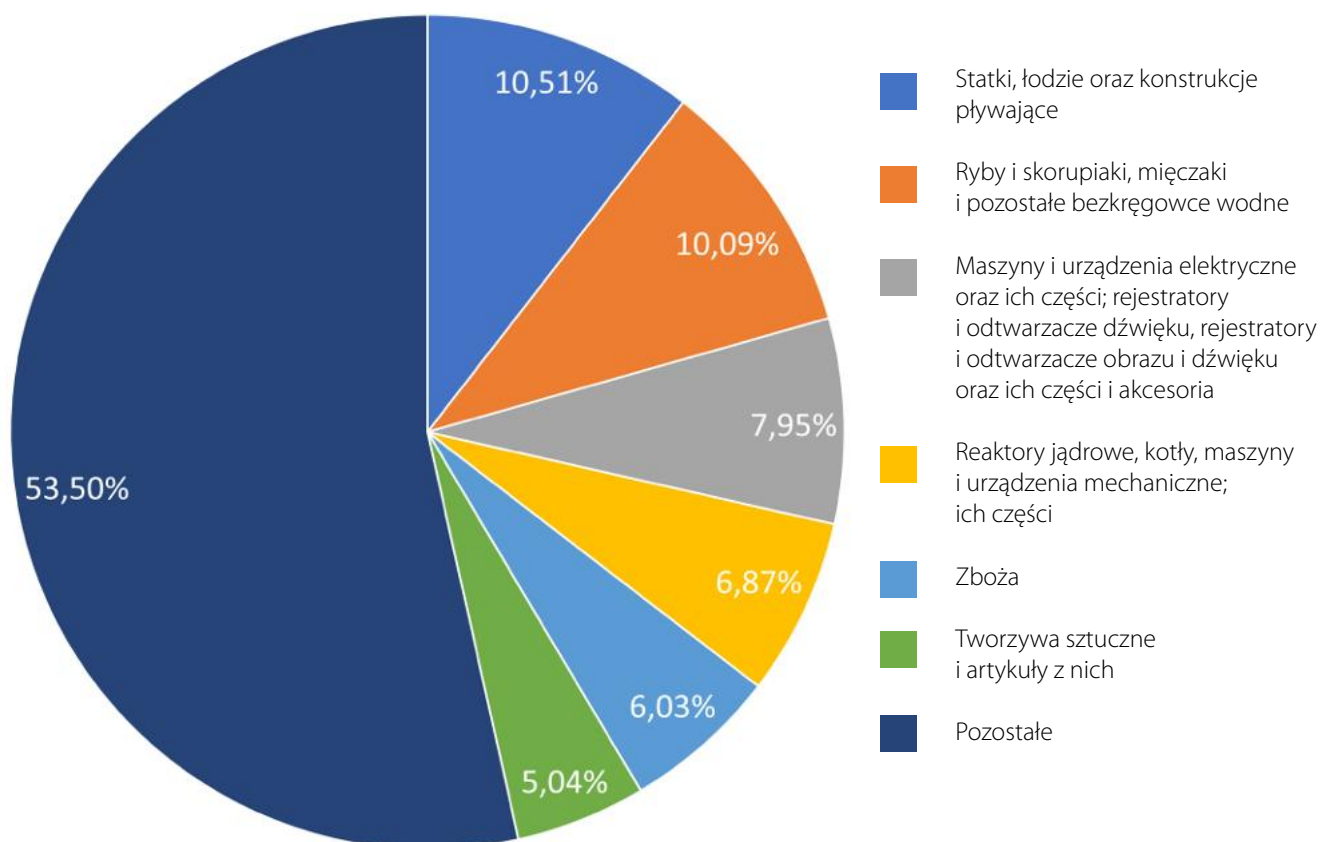
Struktura towarowa eksportu z województwa pomorskiego w IV kwartale 2024 r.

L.p.	Grupa towarów	Udział	Dominujące kierunki eksportu
1.	Statki, łodzie oraz konstrukcje pływające	10,5 proc.	Finlandia, Dania, Stany Zjednoczone
2.	Ryby i skorupiaki, mięczaki i pozostałe bezkręgowce wodne	10,1 proc.	Niemcy, Włochy, Francja
3.	Maszyny i urządzenia elektryczne oraz ich części; rejestratory i odtwarzacze dźwięku; rejestratory i odtwarzacze obrazu i dźwięku oraz ich części i akcesoria	7,9 proc.	Stany Zjednoczone, Francja, Niemcy
4.	Reaktory jądrowe, kotły, maszyny i urządzenia mechaniczne; ich części	6,9 proc.	Niemcy, Singapur, Stany Zjednoczone
5.	Zboża	6,0 proc.	Wielka Brytania, Niemcy, Holandia

Źródło: Opracowanie własne IBnGR na podstawie danych Izby Celnej w Warszawie.



Rysunek 16.

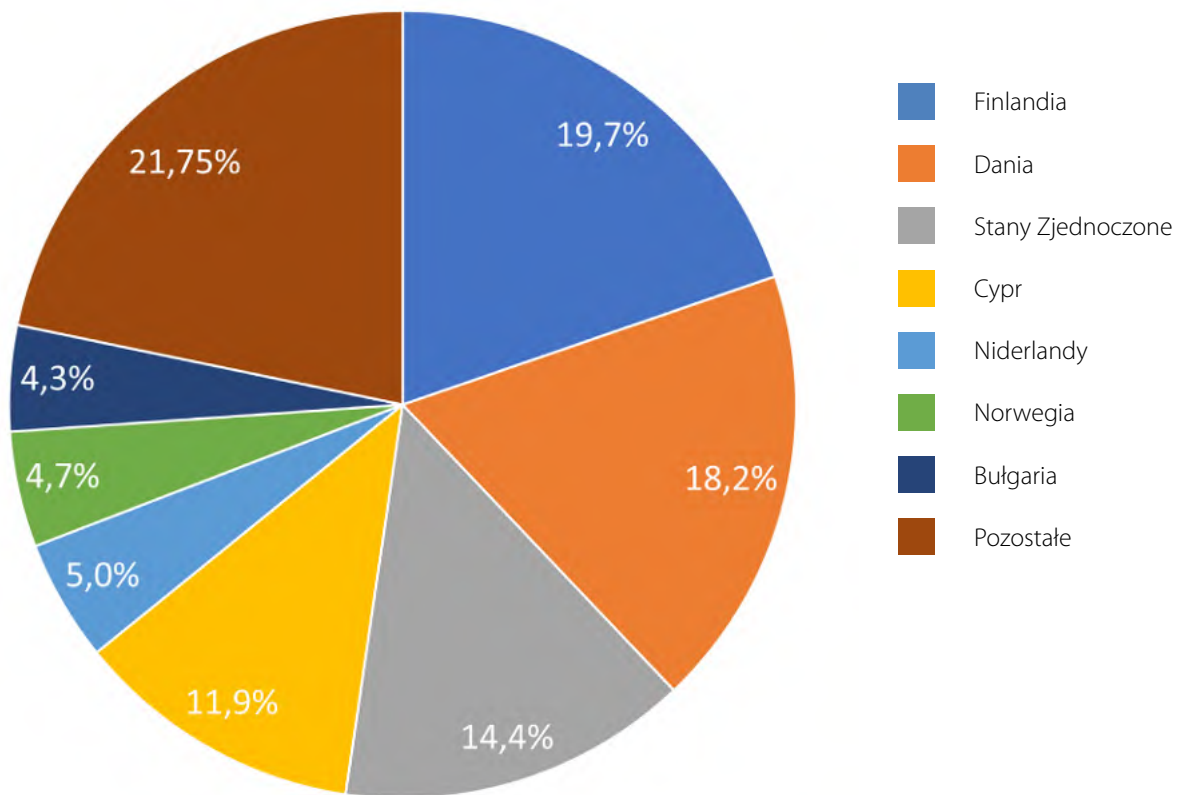
Struktura towarowa eksportu z województwa pomorskiego do Niemiec w IV kwartale 2024 r.

Źródło: Opracowanie własne IBnGR na podstawie danych Izby Celnej w Warszawie.



Rysunek 17.

Struktura kierunkowa eksportu towarów z grupy maszyn i urządzeń elektrycznych z województwa pomorskiego w IV kwartale 2024 r.



Źródło: Opracowanie własne IBnGR na podstawie danych Izby Celnej w Warszawie.

SPIS TABEL

Tabela 1.	Różnica między wartościami wskaźnika bieżącej ogólnej sytuacji przedsiębiorstwa w województwie pomorskim a w skali Polski ogółem	9
Tabela 2.	Różnica między wartościami wskaźnika bieżącej ogólnej sytuacji przedsiębiorstwa w województwie pomorskim w danym kwartale a w kwartale poprzednim	9
Tabela 3.	Stopa bezrobocia w województwie pomorskim oraz w Polsce ogółem w grudniu 2024 r. w zestawieniu z wrześniem 2024 r. oraz grudniem 2023 r.	17
Tabela 4.	Stopa bezrobocia w pomorskich powiatach w grudniu 2024 r. w zestawieniu z wrześniem 2024 r. oraz grudniem 2023 r.	19
Tabela 5.	Wysokość eksportu, importu oraz salda międzynarodowej wymiany handlowej województwa pomorskiego w IV kwartale 2024 r., III kwartale 2024 r., IV kwartale 2023 r., IV kwartale 2022 r. oraz IV kwartale 2021 r.	22
Tabela 6.	Struktura towarowa importu do województwa pomorskiego w IV kwartale 2024 r.	24
Tabela 7.	Struktura towarowa eksportu z województwa pomorskiego w IV kwartale 2024 r.	27

SPIS GRAFIK

Rysunek 1.	Barometr Koniunktury Pomorza w latach 2019-2024	7
Rysunek 2.	Indeks bieżącej ogólnej sytuacji przedsiębiorstwa według sektorów w województwie pomorskim w okresie 12.2023-12.2024 r.	8
Rysunek 3.	Indeks przewidywalnej ogólnej sytuacji przedsiębiorstwa według sektorów w województwie pomorskim w okresie 42 m-cy (04.2021-09.2024 r.)	10
Rysunek 4.	Dynamika produkcji sprzedanej przemysłu, produkcji budowlano-montażowej i sprzedaży detalicznej w województwie pomorskim w latach 2019-2024	11
Rysunek 5.	Indeks produkcji sprzedanej przemysłu – porównanie wartości wskaźnika dla województwa pomorskiego i dla Polski ogółem w okresie 01.2022-12.2024 (w cenach stałych)	12
Rysunek 6.	Indeks produkcji budowlano-montażowej – porównanie wartości wskaźnika dla województwa pomorskiego (w cenach bieżących) i dla Polski ogółem (w cenach stałych) w okresie 01.2022-12.2024	15
Rysunek 7.	Indeks sprzedaży detalicznej towarów – porównanie wartości wskaźnika dla województwa pomorskiego (w cenach bieżących) i dla Polski ogółem (w cenach stałych) w okresie 01.2022-12.2024	16
Rysunek 8.	Stopa bezrobocia w powiatach województwa pomorskiego w IV kwartale 2024 r.	18
Rysunek 9.	Współczynnik aktywności zawodowej osób w wieku 15-89 lat w polskich regionach w IV kw. 2024 r.	20
Rysunek 10.	Import i eksport województwa pomorskiego w okresie 01.2019-12.2024 (w mld euro)	21
Rysunek 11.	Średniomiesięczna wartość obrotów ładunkowych województwa pomorskiego oraz procentowy udział pomorskich portów morskich w skali kraju w okresie 01.2019-12.2024	22
Rysunek 12.	Struktura kierunkowa importu do województwa pomorskiego w IV kwartale 2024 r.	23
Rysunek 13.	Struktura towarowa importu z Chin do województwa pomorskiego w IV kwartale 2024 r.	24
Rysunek 14.	Struktura kierunkowa importu do województwa pomorskiego towarów z grupy paliw w IV kwartale 2024 r.	25
Rysunek 15.	Struktura kierunkowa eksportu z województwa pomorskiego w IV kwartale 2024 r.	26
Rysunek 16.	Struktura towarowa eksportu z województwa pomorskiego do Niemiec w IV kwartale 2024 r.	27
Rysunek 17.	Struktura kierunkowa eksportu towarów z grupy maszyn i urządzeń elektrycznych z województwa pomorskiego w IV kwartale 2024 r.	28



SAMORZĄD
WOJEWÓDZTWA POMORSKIEGO



Pomorski
Przegląd
Gospodarczy